

- **SCOT**
- **Communauté de communes**
- **Serre-Ponçon**

Ateliers partenariaux

09 NOVEMBRE 2023



DEROULEMENT DE L'ATELIER

Objectif : compléter, préciser, ajuster les thématiques clefs qui constitueront la base du projet de SCoT

Déroulement en 3 phases

- ✓ **Phase 1 : Présentation en plénière du diagnostic** sur les thématiques traitées dans l'atelier (45 min)
- ✓ **Phase 2 : Atelier en groupes de travail (1h)**
 - Formuler vos remarques sur le diagnostic : compléments et corrections à apporter, données à mobiliser, etc;
 - Hiérarchiser les enjeux identifiés, les compléter.

Pause-café (10 min)

- ✓ **Phase 3 : Restitution en plénière (10 à 15min)**

QU'EST CE QU'UN SCOT ?

Schéma de Cohérence Territorial



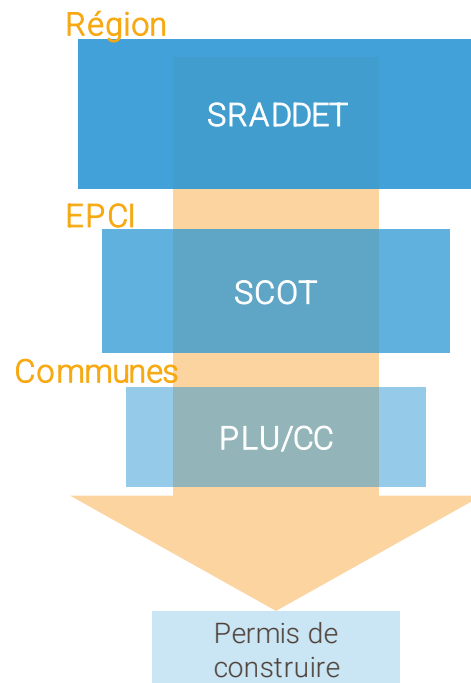
Document de planification



Grandes orientations d'aménagement pour le territoire



Réflexion sur 20 ans

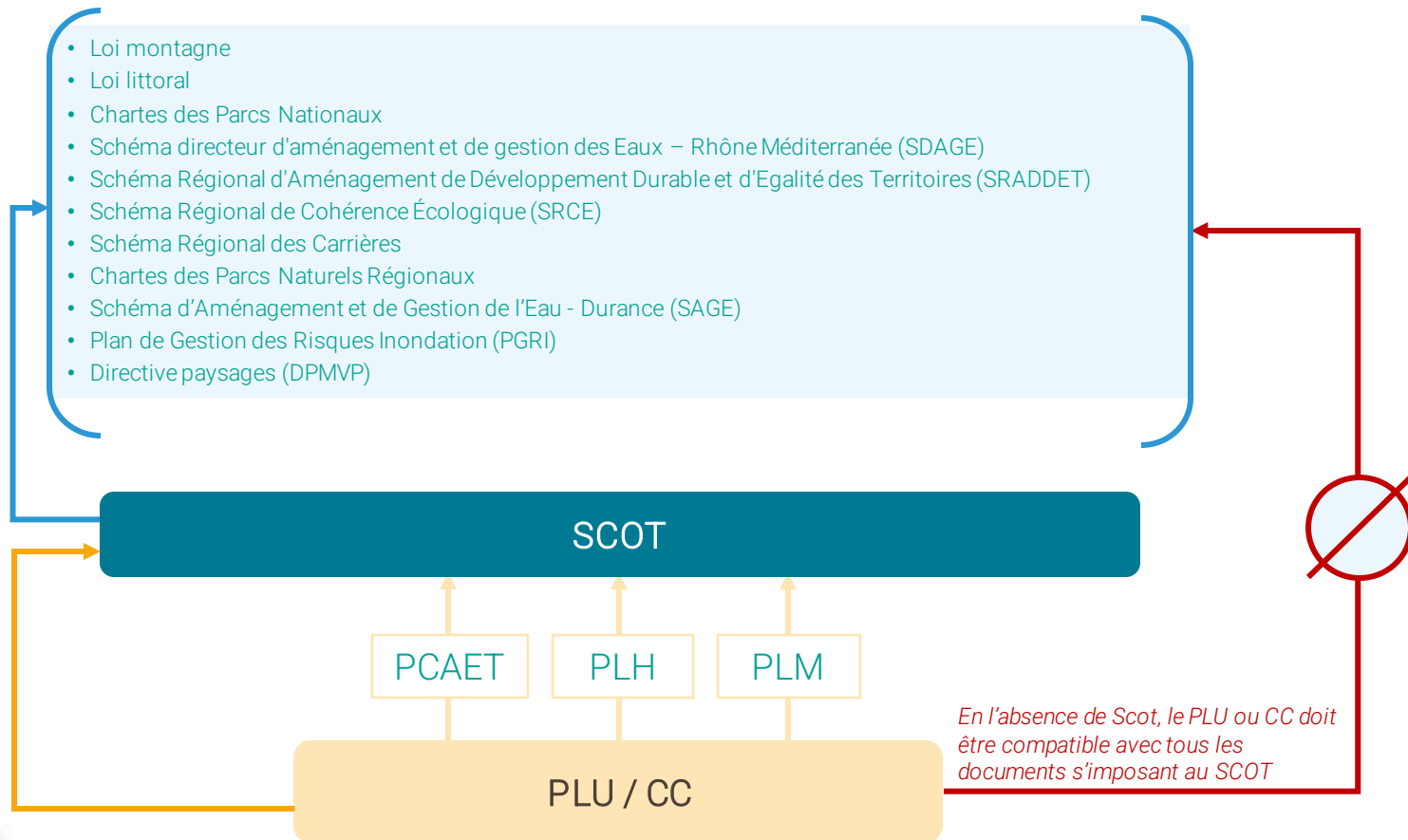


❑ Pourquoi un SCoT ?

- Assurer la **cohérence** des politiques publiques d'urbanisme du territoire
- Elaborer un **projet de territoire partagé** définissant **l'équilibre entre protection et développement**
- **Répondre aux besoins** (habitat, développement économique, tourisme, mobilité, agriculture, biodiversité, énergie...)

QU'EST CE QU'UN SCOT ?

Schéma de Cohérence Territorial



QU'EST CE QU'UN SCOT ?

Contenu

Projet d'Aménagement Stratégique

PAS

Documents
Opposables

- + Document d'Orientation et d'objectifs
- + Document d'Aménagement Artisanal et Commercial et Logistique
- + Volet Littoral des communes concernées

DOO

DAACL

Volet
Littoral

Les annexes

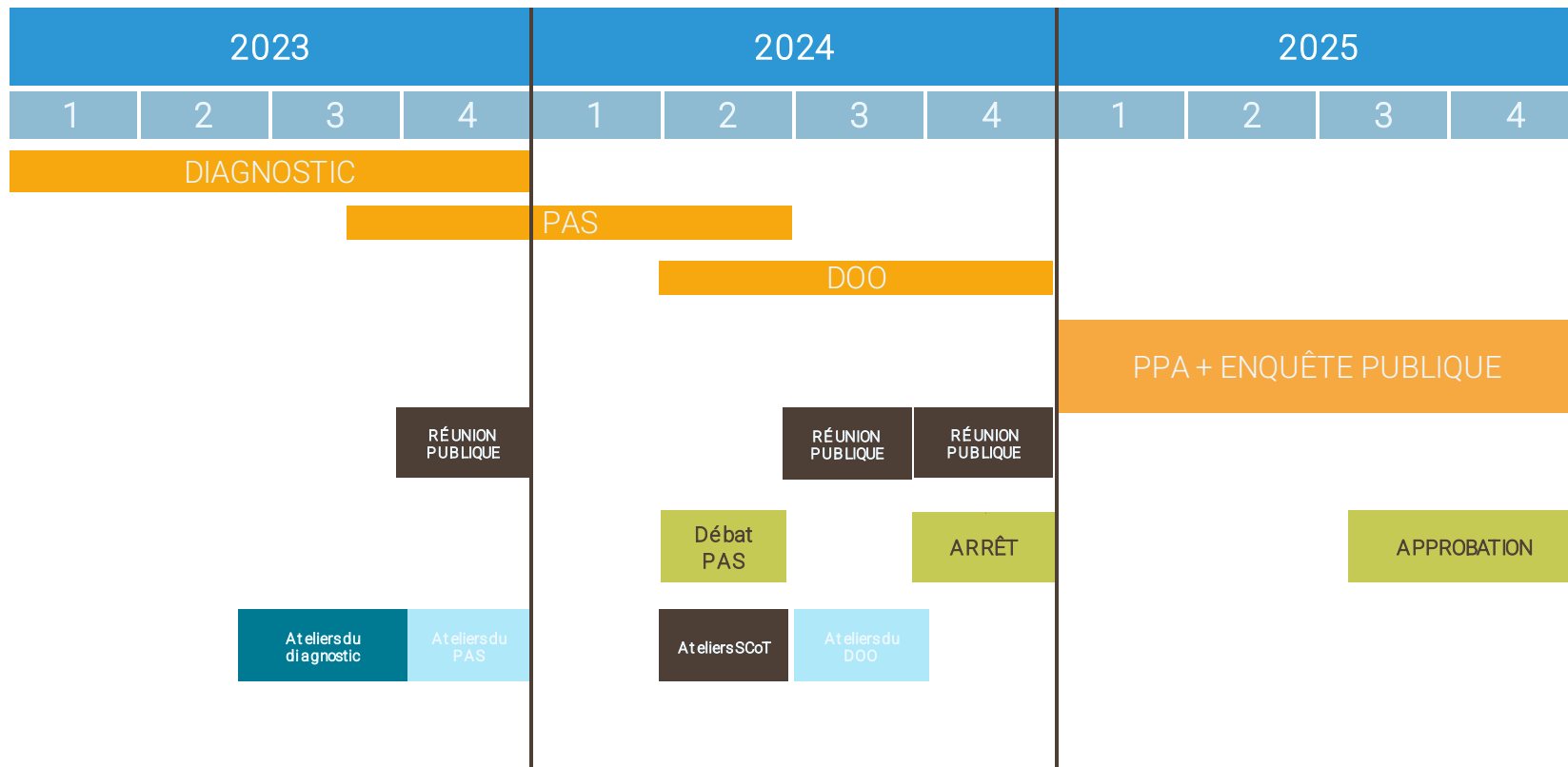
Diagnostic

Evaluation
environnementale

Justification des
choix

Programme
d'actions
(facultatif)

CALENDRIER



Ateliers du diagnostic

Périmètre : élus et partenaires du territoire

Ateliers du PAS

Elus du territoire

Ateliers SCoT

Grand public

DIAGNOSTIC - PLAN

Thématiques traitées par Ecovia dans l'EIE

CADRE DE VIE

- Démographie
- Logement
- Mobilités
- Equipements

DYNAMIQUES TERRITORIALES

- Socle du territoire (paysage, patrimoine, ressources)
- Développement économique
- Tourisme
- Activités agricoles

TRANSITIONS ECOLOGIQUE ET ENERGETIQUE

- Consommation d'espace
- Biodiversité et TVB / Energie / Climat / Nuisances / Risques

CADRE DE VIE



Démographie



Logement



Equipements



Mobilité

La plus forte dynamique démographique du département

16 850 habitants en 2020

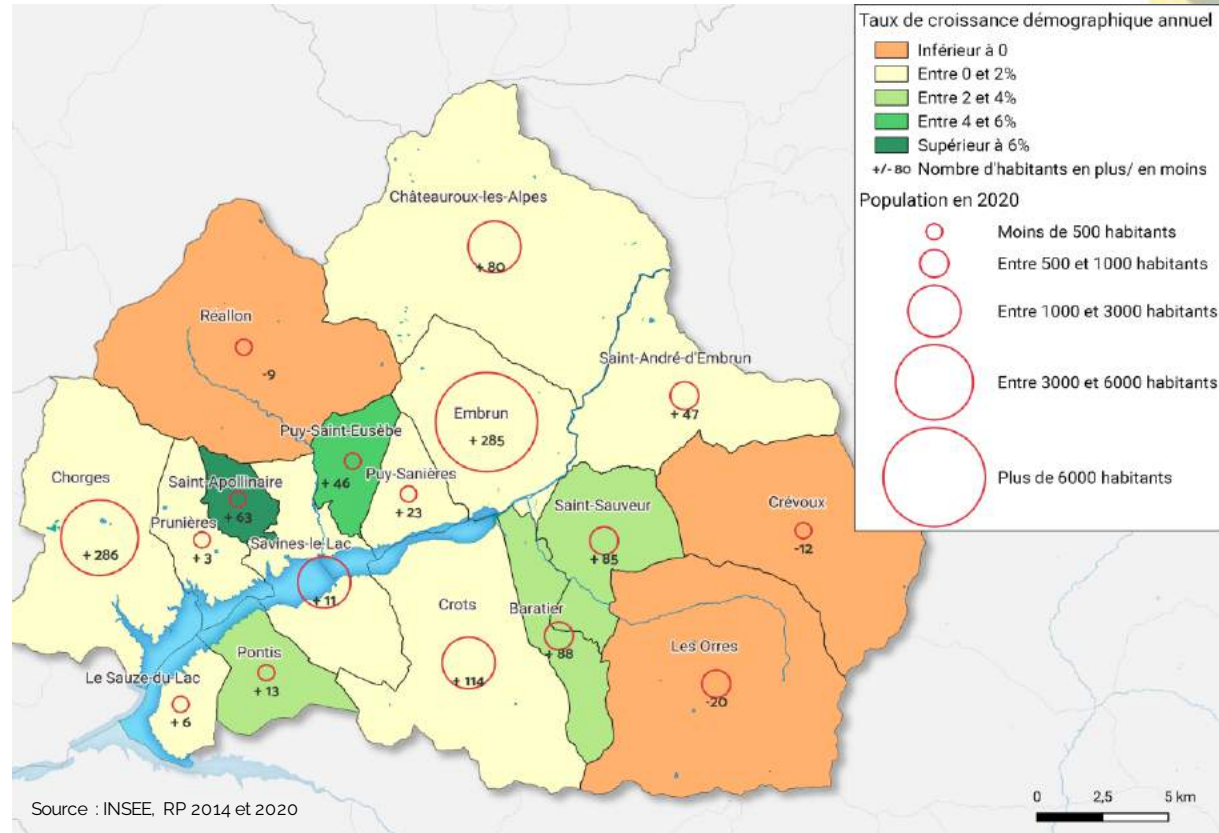
+ 1,1% entre 2014 et 2020

+ 1 100 habitants

- 0,6% 

- 1,6% 

+ 0,1% 



Dynamique communale

- L'augmentation de la population est principalement portée par Embrun et Chorges.
- Crévoux, Réallon et les Orres ont connu une évolution négative

Une croissance portée par le solde migratoire

+ 1,4% entre 2014 et 2020

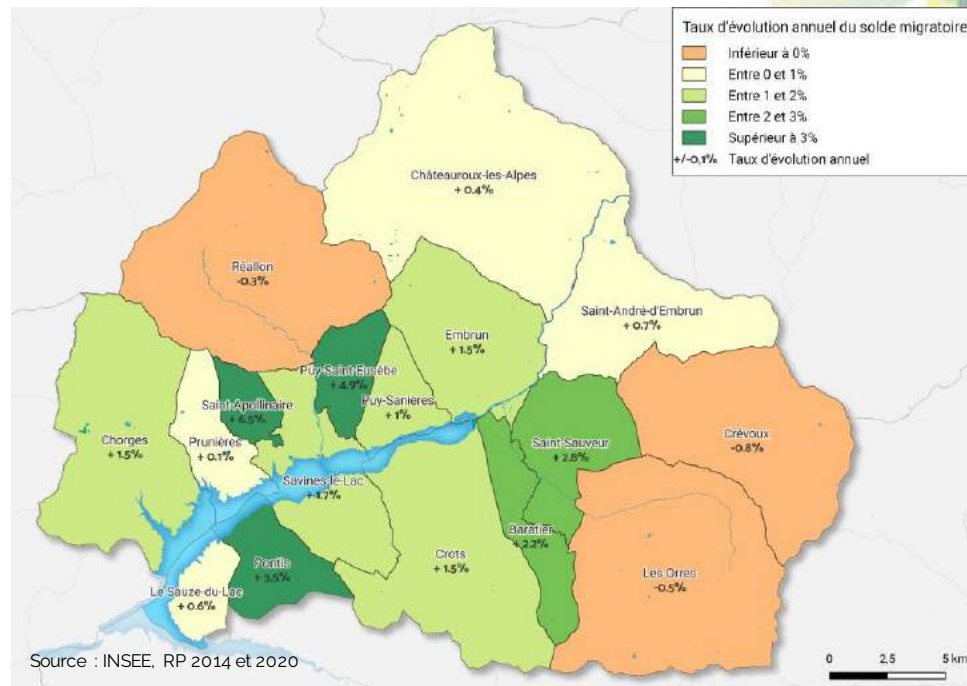
0%



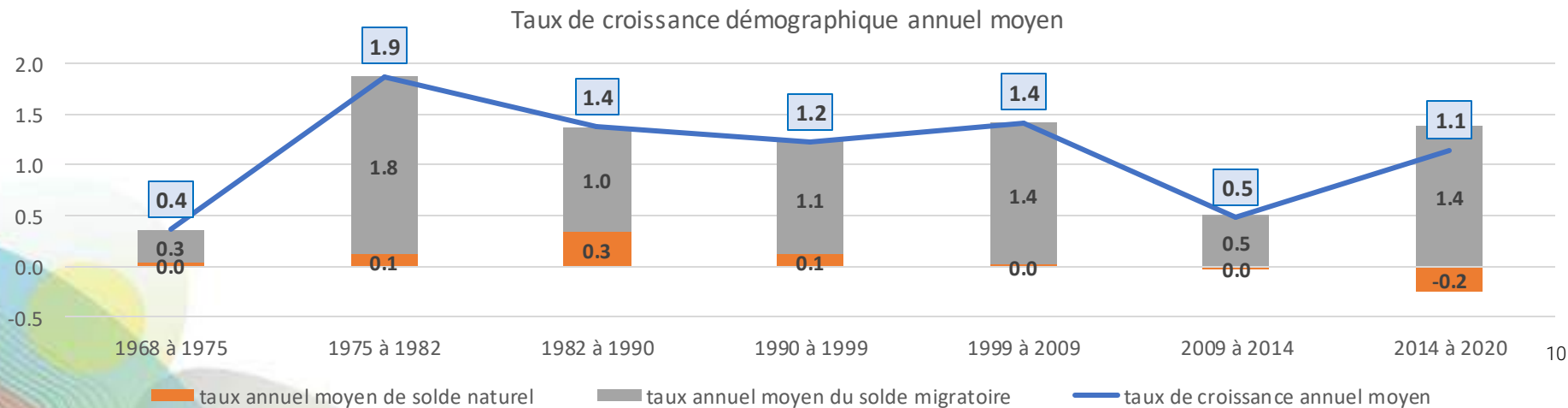
- 1,7%



+ 0,2%

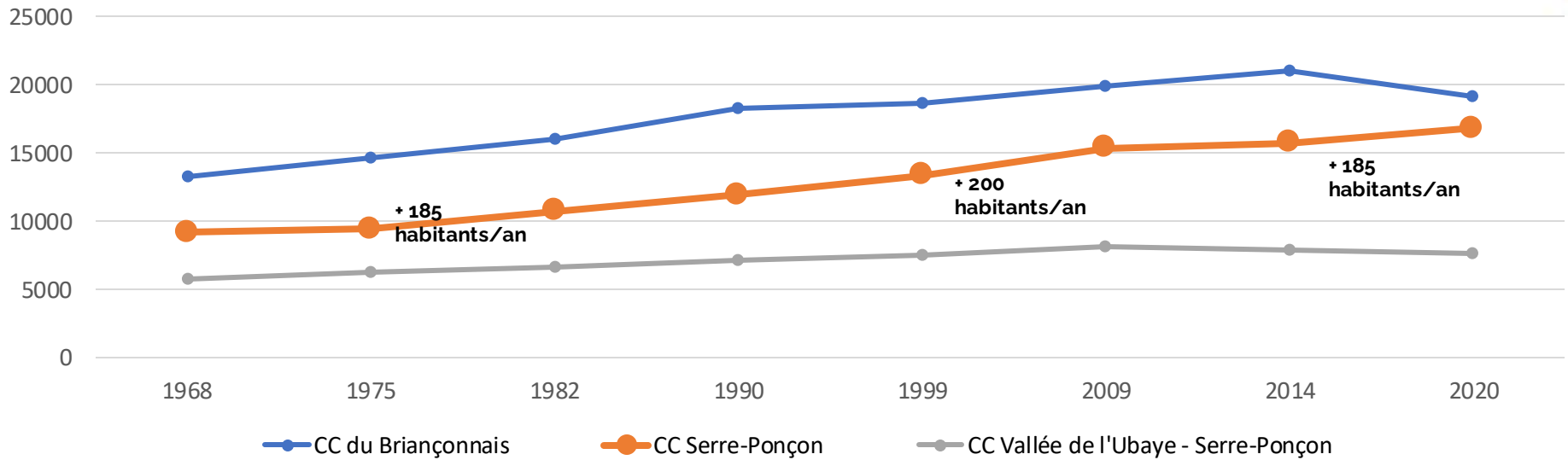


Un afflux migratoire parmi les plus élevés des précédentes périodes

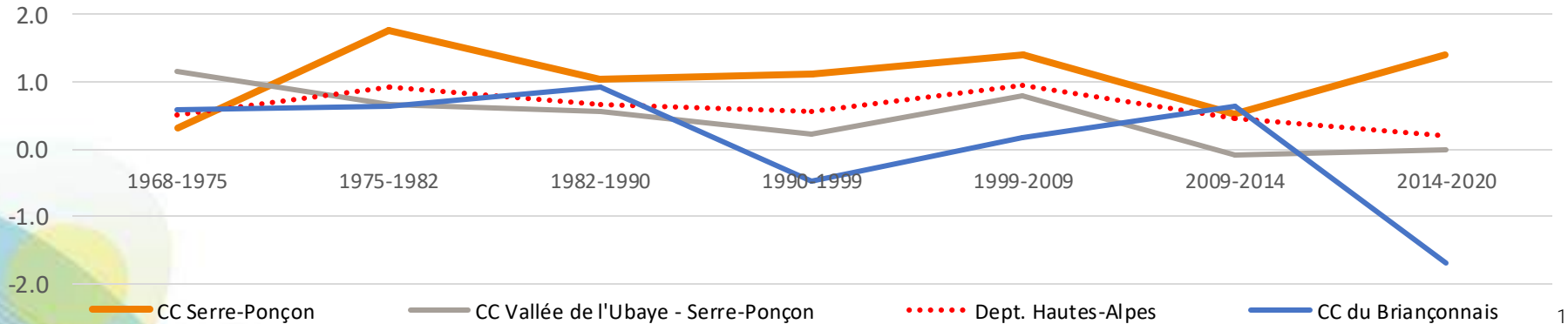


Une croissance démographique déjà observée...

Evolution démographique entre 1968 et 2020



Evolution du solde migratoire entre 1968 et 2020



Une population relativement âgée

 **34,5%** de la population a 60 ans ou plus

33,8% 

29,5% 

32,7%  Hautes-Alpes
le département

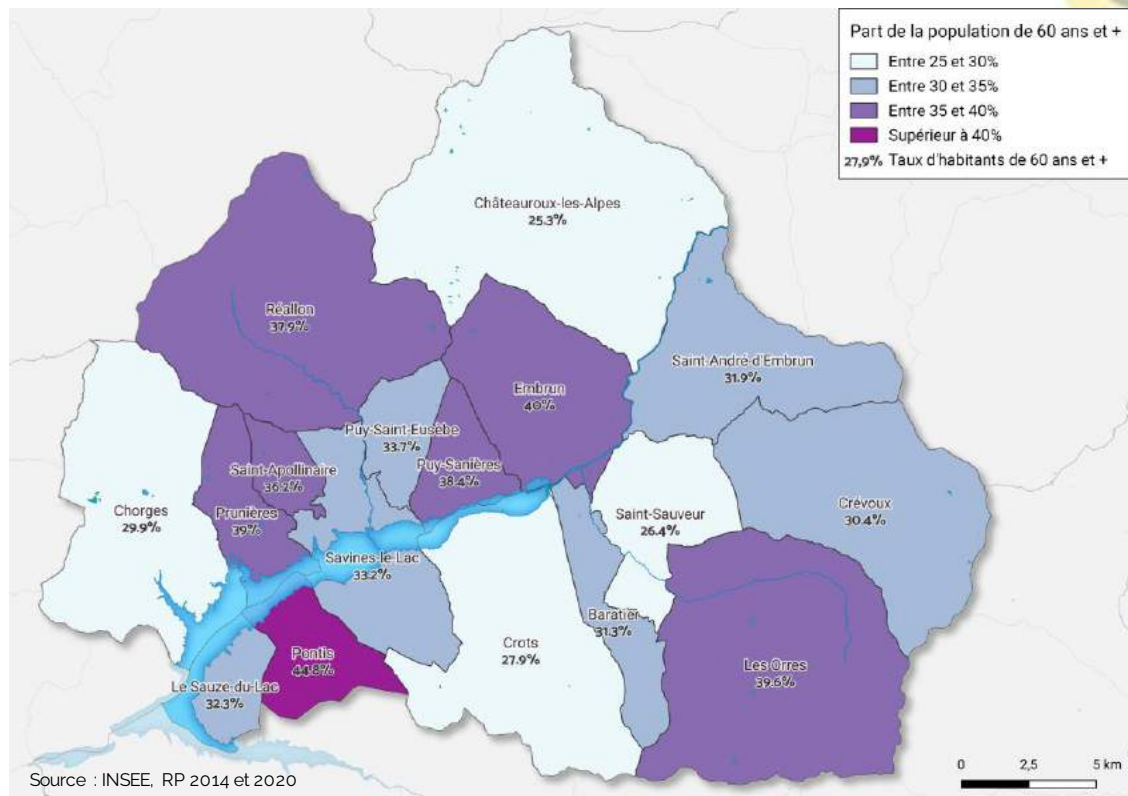
Seule classe d'âge qui progresse depuis 2009 sur la CCSP

28,3% à 34,5%

Une tendance plus mesurée à l'échelle départementale :

26,4% à 31%

et régionale : 25,8% à 28%

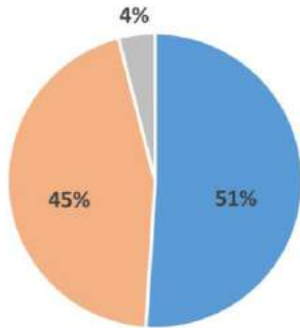


Le nombre de ménages constitués d'une seule personne progresse fortement

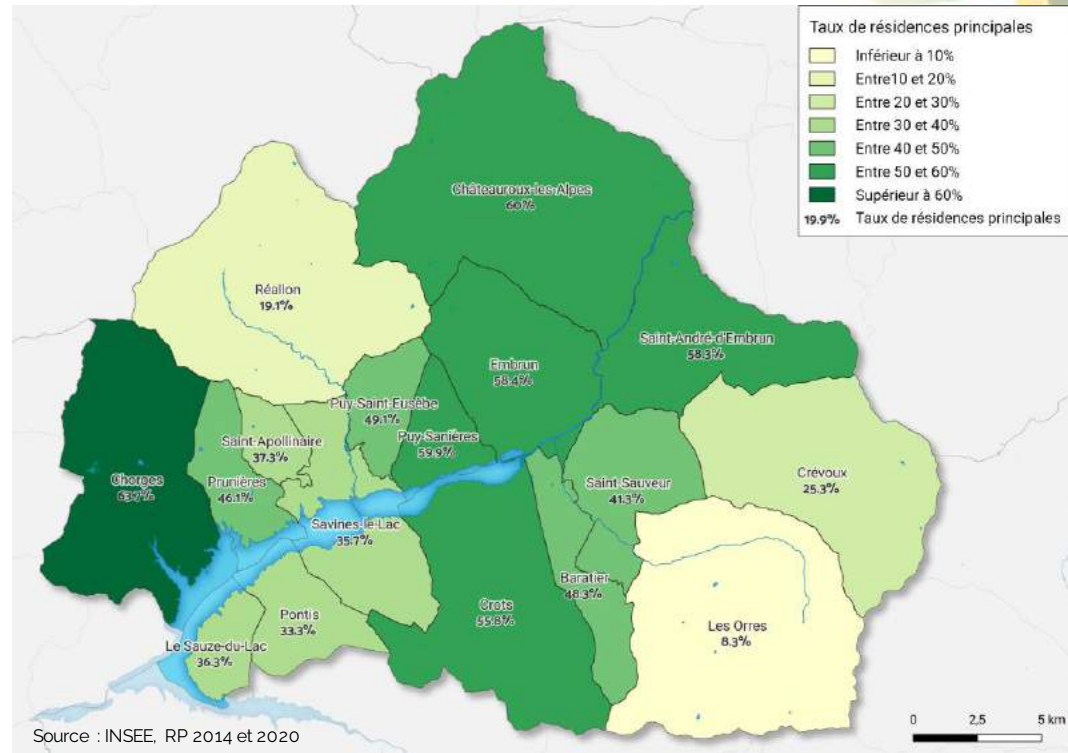
2009	2014	2020
34,5%	35,5%	39,9%

Un parc de logements dominé par les résidences secondaires

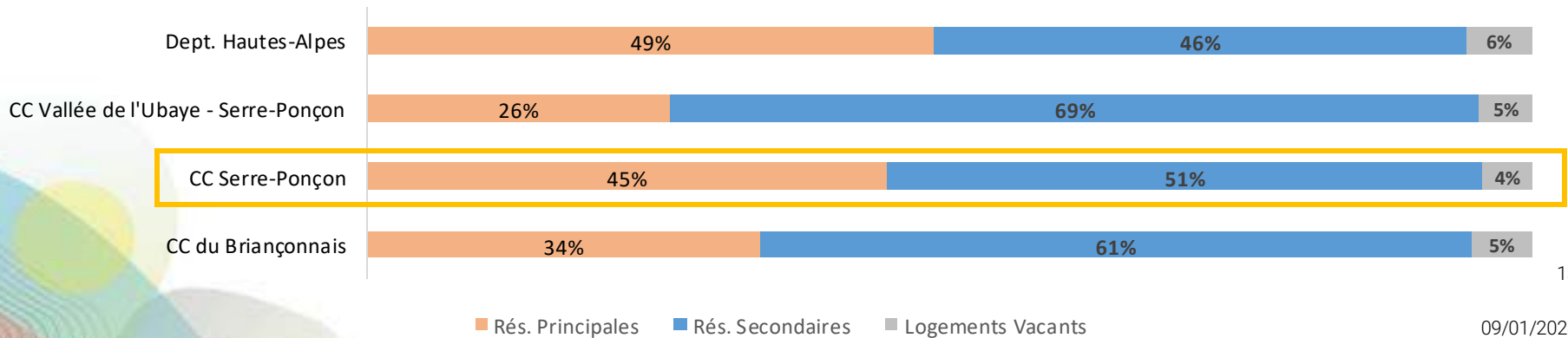
18 400 logements (RP 2020)



■ résidences secondaires ■ résidences principales ■ logements vacants




Mais une domination moins marquée qu'ailleurs...



Un parc de logements en résidences principales composé majoritairement de grands logements

 **56,8%** Appartements

 **41,1%** Maisons

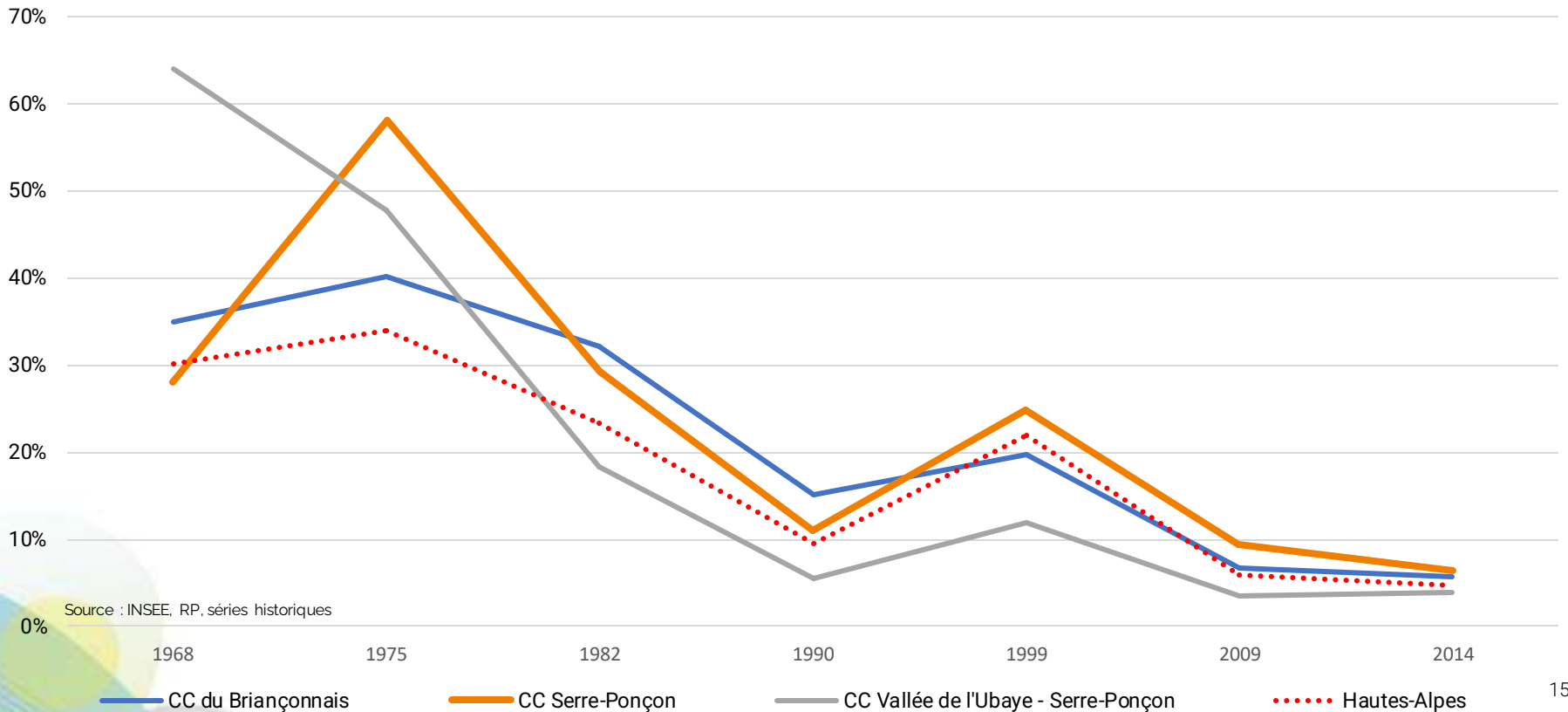
Typologie des résidences principales



Un parc de logements en croissance

+1,6%/an de croissance de logements sur la CCSP
(+0,7%/an sur le 05), soit 1 000 logements supplémentaires en 6 ans (RP insee 2014-2020)

Evolution annuelle du parc de logements entre deux périodes censitaires



Source : INSEE, RP, séries historiques

Dynamique de la construction récente

Depuis 2012
115 logements autorisés/an en moyenne

Une production de logement globalement stable, entre 90 et 115 logements hors pic de construction

Embrun, Chorges et Savines-le-Lac représentent 2/3 des logements autorisés

Répartition par forme urbaine

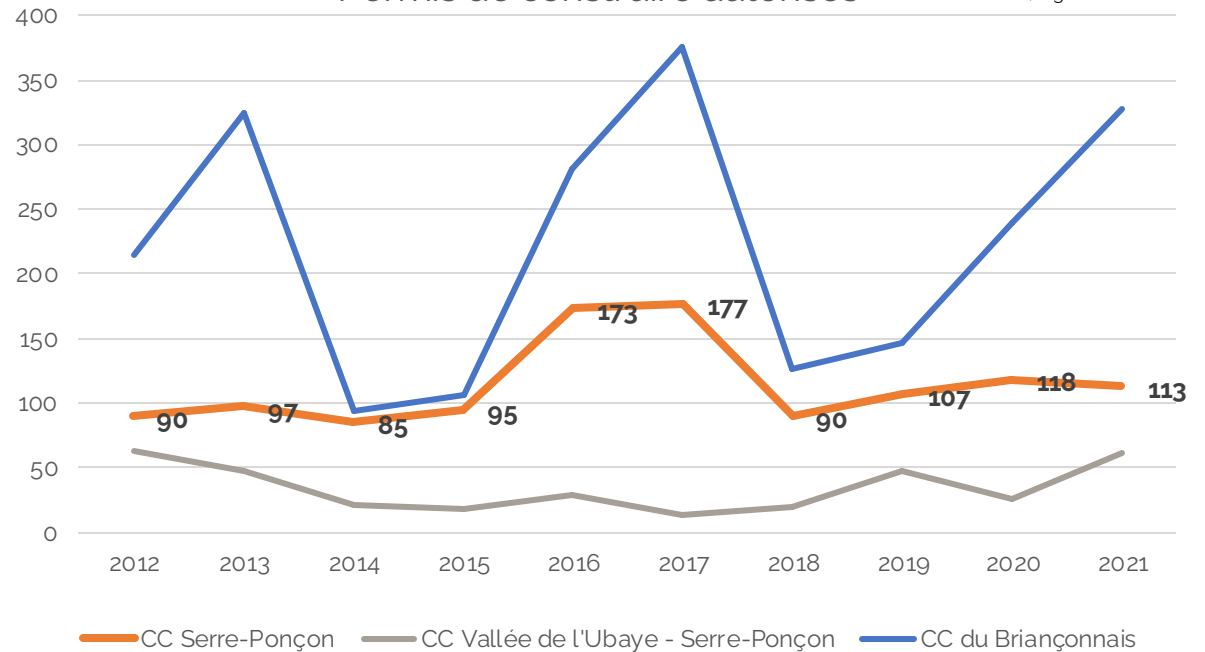


65%



35%

Permis de construire autorisés Source : Sitadel, logements autorisés



Un marché immobilier dynamique dans un contexte de cherté des prix

- Un marché dynamique **porté par les transactions d'appartements**
- La CCSP représente plus **du tiers des transactions des Hautes Alpes**
- Des **prix d'acquisition parmi les plus élevés** des Hautes-Alpes, quel que soit le bien
- **Les retraités sont les 1^{er} acquéreurs suivis** par les actifs puis les familles.
- Les nouveaux acquéreurs recherchent : des terrains constructibles, des logements existants à l'accession et enfin des logements locatifs.
- Les T3 sont très demandés au même titre que les petits logements (studios et T2)



Prix au m² des logements vendus entre le 01/08/2022 et le 01/08/2023

Commune	Nombre transactions Appartements	Prix au m ² Appartements	Nombre transactions Maisons	Prix au m ² Maisons
Chorges	35	2 580€	64	2 620€
Embrun	263	2 760€	68	2 580€
Les Orres	313	2 690€	-	-
Réallon	72	2 140€	-	-
Savines-le-Lac	38	2 900€	-	-

Département/ Commune	Nombre transactions Appartements	Prix au m ² Appartements	Nombre transactions Maisons	Prix au m ² Maisons
Hautes-Alpes	2 624	2 570€	1 237	2 240€
Gap	452	2 280€	160	2 810€
Briançon	300	2 530€	33	3 060€
Barcelonnette	89	2 220€	-	-

Un contexte immobilier tendu pour les locaux, à l'accession comme à la location

Un marché immobilier en résidence principale fortement concurrencé par le marché du logement touristique.

Un parc énergivore

- **76%** de **logements énergivores** (étiquette E,F et G)
- **28%** population en 2015 en situation de **vulnérabilité énergétique**

Un parc relativement jeune, sauf dans les centre-bourgs

1/3 du parc de la CCSP a été construit **avant 1970**

1/3 du parc de la CCSP a été construit **dans les années 1970 et 1980**

1/3 du parc de la CCSP a **moins de 30 ans (INSEE)**

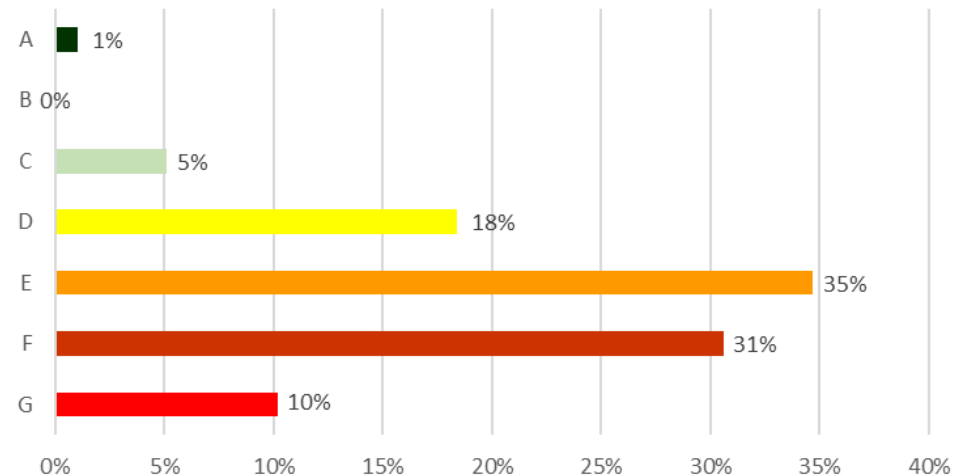
Territoire très soumis aux rigueurs de l'hiver qui possède un parc très énergivore.

(DPE, 2020)



98 logements avec une DPE réalisée

DPE - Performance énergétique



2025 : Interdiction de louer les logements classés G
2028 : Interdiction de louer les logements classés F
2034 : Interdiction de louer les logements classés E

Un parc locatif présent

987 logements locatifs sociaux dont 845 collectifs (**85,6%**)

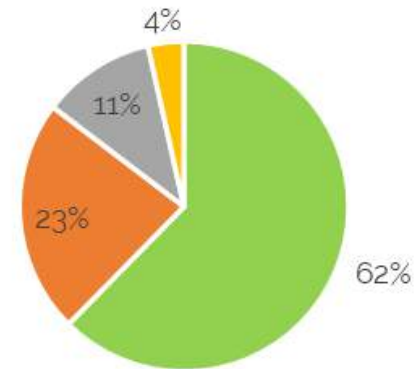
- Age moyen du parc : 47,2 ans
- **10 communes avec du logement social** dont 4 avec un parc supérieur à 30 logements : Embrun (639), Chorges (162), Savines-le-Lac (62) et Les Orres (39)
- **Des livraisons faibles ces dernières années** : aucune en 2020 et 2021, seulement 7 en 2019 contre entre 15 et 30 par an entre 2016 et 2018

Logements communaux : 92 logements communaux décomptés dont 30 à Châteauroux-les-Alpes et 15 aux Orres

Parc Privé Potentiellement Indigne

- 411 résidences principales (5,5% du parc privé)
- Représentant 707 personnes vivant potentiellement dans des logements indignes
- Plus de la moitié des personnes vivant dans ce parc sont des personnes de plus de 60 ans

34% de locataires



- Propriétaire
- Locataire du parc privé
- Locataire du parc social
- Logé gratuitement

Typologie des logements locatifs sociaux

Type	T1	T2	T3	T4	T5 et +
Nombre	101	210	355	274	47
Part	10,2%	21,3%	36%	27,8%	4,8%

Sources

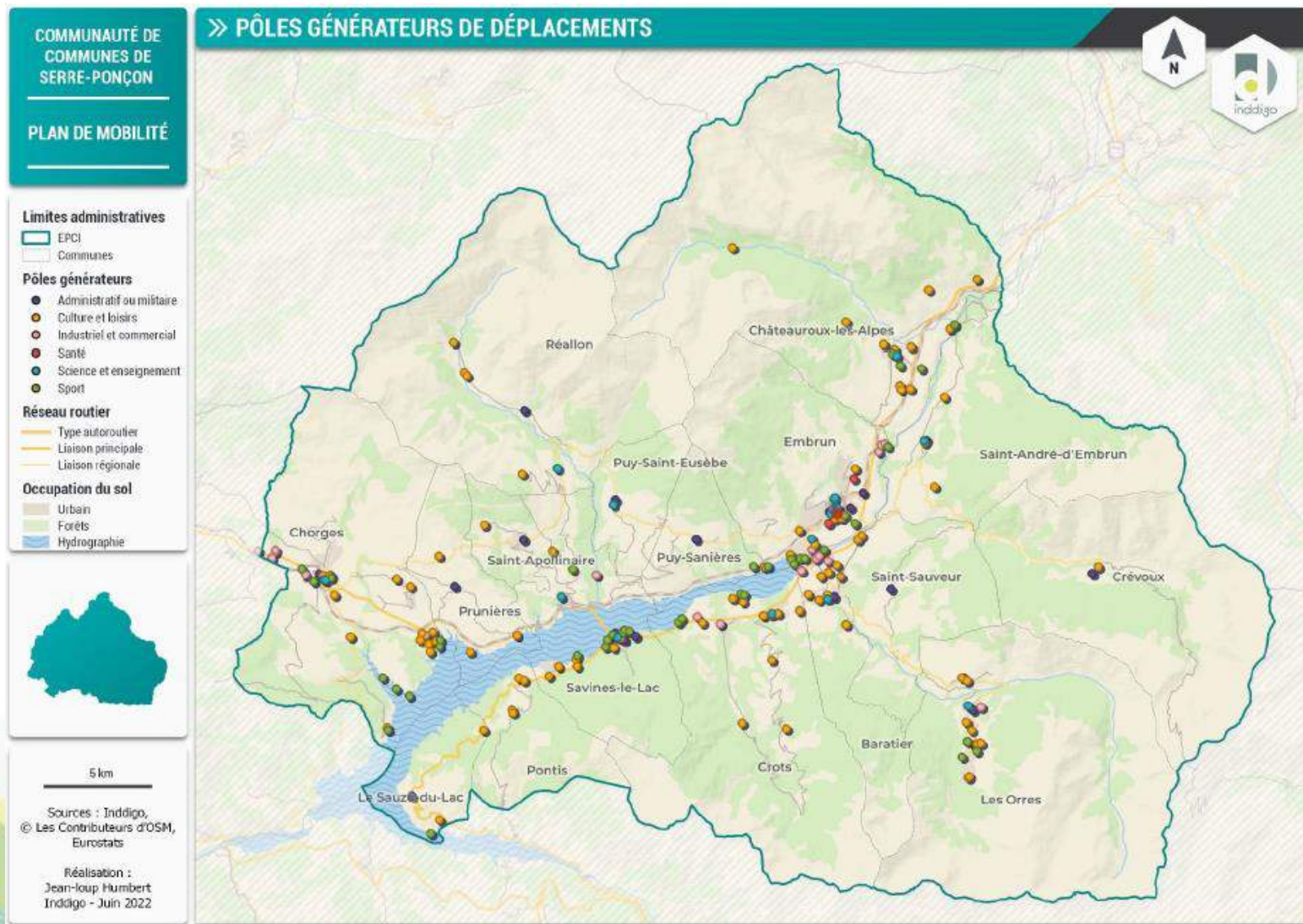
Ministère de l'écologie, Carte des loyers, 2022 (ecologie.gouv.fr)

RPLS 2021, Parc locatif social de la CCSP

Synthèse des rencontres, Phase 1 de l'étude pré-opérationnelle OPAH



Une offre en équipements et services concentrée sur Embrun, Chorges, Savine-le-Lac et Les Orres





Une offre satisfaisante des équipements d'enseignement (jusqu'au lycée)

Petite enfance

- **62,4 places offertes** pour 100 enfants de moins de 3 ans (*moyenne nationale est de 59,3 places*)

Ecoles, collèges et Lycées

- 13 écoles primaire et maternelle
- 1 collège à Embrun
- 2 lycées à Embrun (dont 1 professionnel) : 2 sections sportives : Triathlon / Sport, Nature et Montagne

Indicateurs clés :



Jeunes de 15-24 ans scolarisés :



2014

58 %

58 %

65 %

2020

58 %

61 %

66 %



Source : Site internet Lycée Honoré Romane Embrun

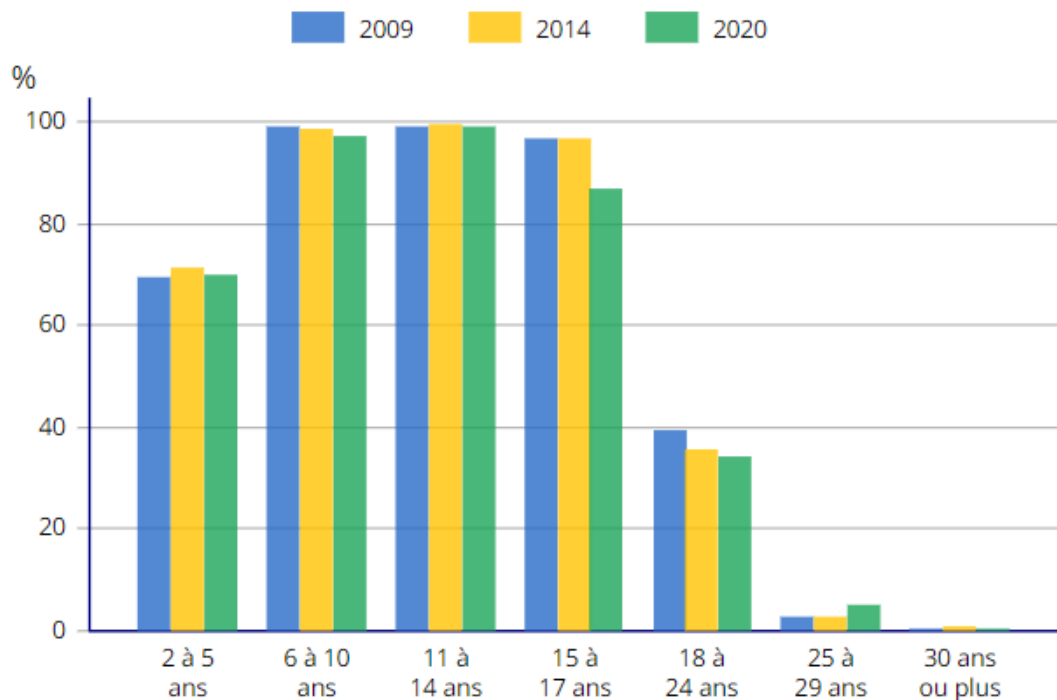
- Indicateur inférieur à la moyenne nationale
- Stagnation sur le territoire de la CCSP

... mais une offre en formations postbac insuffisante

Enseignement supérieur

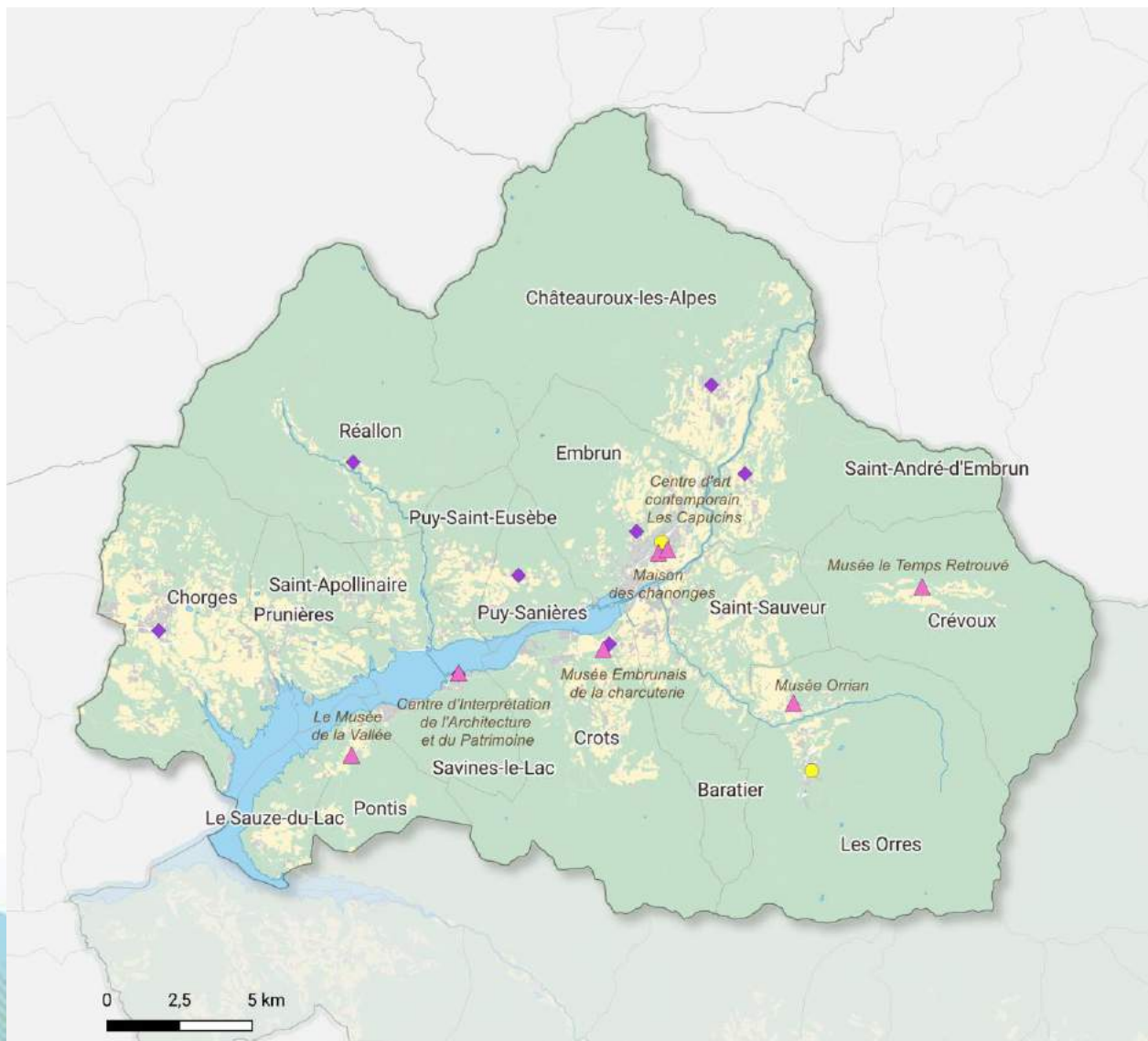
- **Trois formations d'enseignement supérieur**
- Réflexion en cours pour créer une antenne de la Haute Ecole de Bois
- Des jeunes qui quittent le territoire pour leurs études supérieures
- Une baisse de la part des moins de 30 ans dans la population

FOR G1 - Taux de scolarisation selon l'âge (en %)



Sources : Insee, RP2009, RP2014 et RP2020

Une offre riche en équipements culturels



- Equipements culturels**
- ▲ Equipements culturels : musées, centre d'art...
 - ◆ Bibliothèques
 - Cinémas
- Occupation du sol**
- Espaces agricoles
 - Espaces artificialisés
 - Forêts et milieux semi-naturels
 - Surfaces en eau
- Limites administratives**
- ▭ CC Serre-Ponçon
 - ▭ Communes
 - ⋯⋯⋯ Voie ferrée

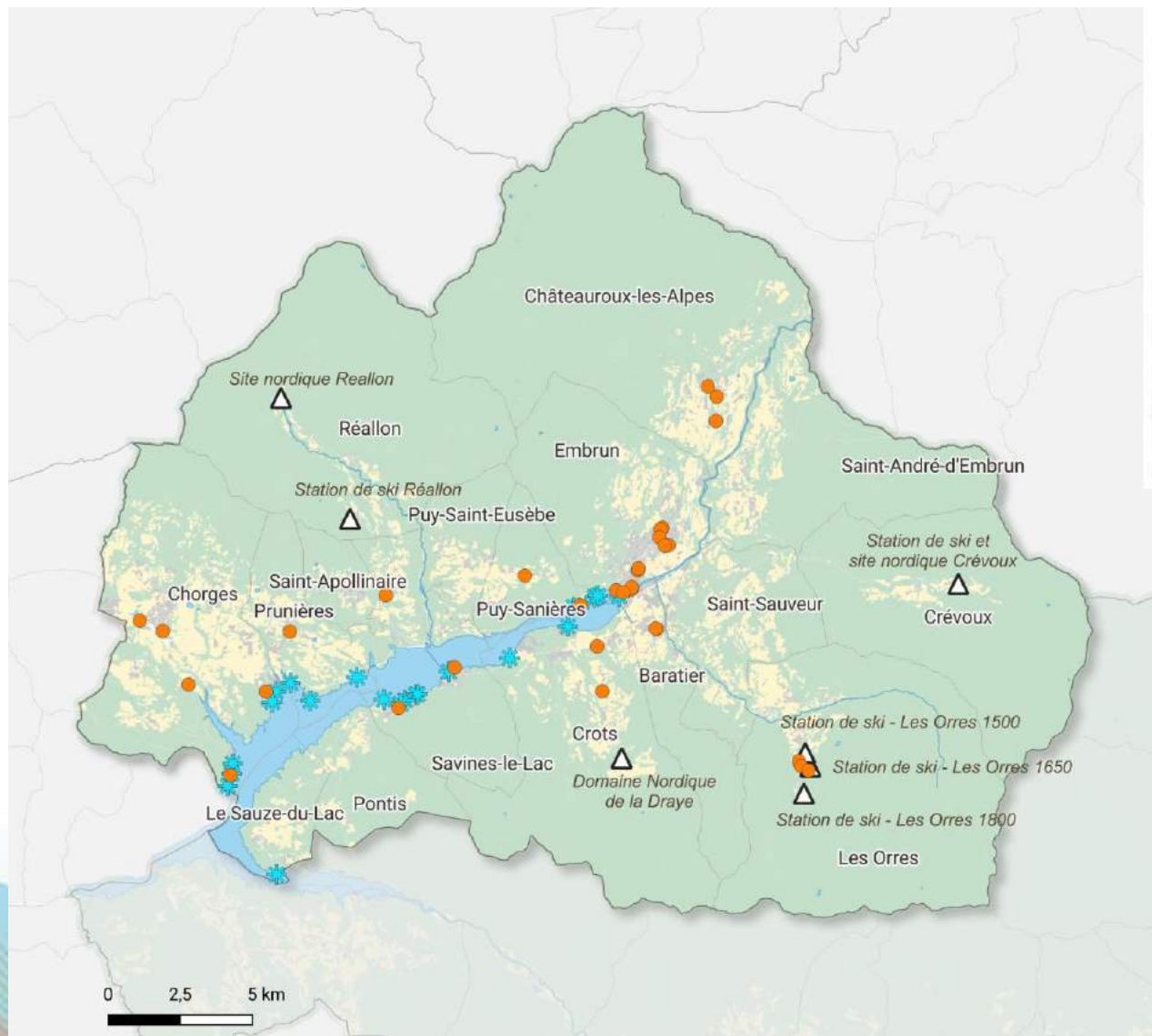


Temps d'accès aux équipements culturels
(bibliothèques, cinémas, musées)

15mn en voiture : environ 99% des habitants

10 mn à pied : environ 49% des habitants

Des équipements sportifs principalement regroupés à Embrun et aux Orres



- Équipements sportifs**
-  Équipements sportifs structurants
 -  Plages / Bases Nautiques / Lieux de baignade
 -  Stations de ski
- Occupation du sol**
-  Espaces agricoles
 -  Espaces artificialisés
 -  Forêts et milieux semi-naturels
 -  Surfaces en eau
- Limites administratives**
-  CC Serre-Ponçon
 -  Communes
 -  Voie ferrée



Temps d'accès aux équipements sportifs

(stade, gymnase, piscine, plateau multisport, salle polyvalente,...)

15mn en voiture : environ 98% des habitants

10 mn à pied : environ 51% des habitants

Une offre de santé globalement satisfaisante mais un manque de médecins spécialisés

Équipements de santé

- Un centre Hospitalier avec un service d'urgence à Embrun
- Fin 2024 : Projet de rénovation complet de l'hôpital (modernisation et labélisation)
- 3 établissements d'hébergement pour personnes âgées sont présents sur le territoire avec 206 places en total.



Temps d'accès à l'hôpital

15mn en voiture : Environ **59% des habitants**

Offre de soins

- Une présence importante des médecins généralistes (une quinzaine), kinésithérapeutes et infirmiers.
- Pas de problème de désertification médicale
- Un manque de médecins spécialisés (dentistes, orthoptistes et orthophonistes, ophtalmologues, psychiatres, gynécologues et cardiologues)
- Accessibilité à l'offre de soin : 4 communes sur 17, doit faire plus de 10km et plus de 15mn de trajet pour accéder à un médecin généraliste le plus proche

Une mobilité essentiellement interne pour les déplacements vers le travail et les lieux d'études



72% des déplacements domicile-travail sont internes

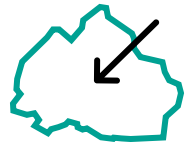


57% des navettes domicile-travail internes à la CCSP sont **intra communales**

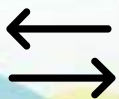
Embrun capte

53% des échanges domicile-travail internes

41% des emplois occupés par des actifs entrants



19% des emplois de la CCSP sont occupés par des non-résidents

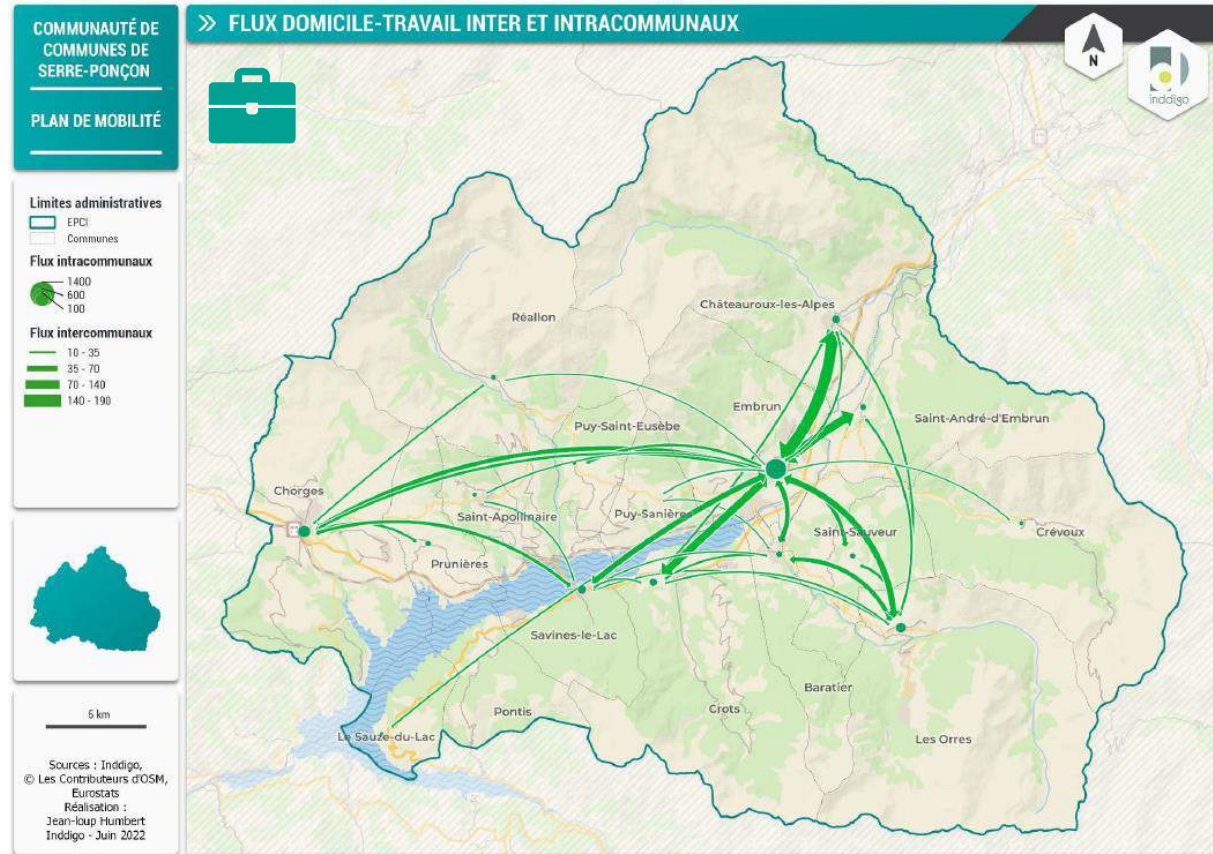


Gap, Guillestre, Briançon et la Bâtie-Neuve sont les communes avec lesquelles le territoire a le plus d'échanges domicile-travail



2 800 élèves scolarisés sur le territoire dont 79% sont des résidents

→ principalement **scolarisés à Embrun** qui accueille également dans ses établissements scolaires près de 500 élèves ne résidant pas au sein de la CCSP



... et majoritairement effectués en voiture



80% des déplacements domicile-travail internes sont effectués en voiture

(données INSEE Mobpro 2020)

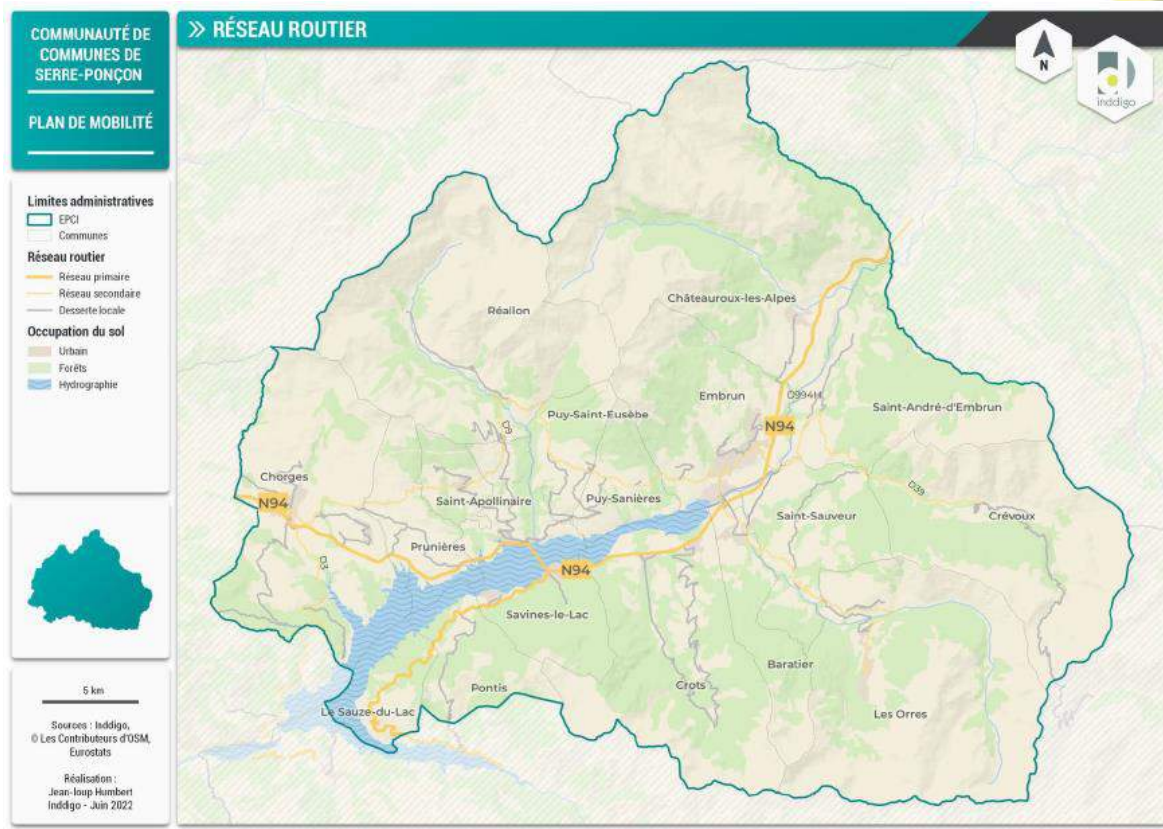
84% pour rendre visite à de la famille (enquête PDMS)

69% pour se rendre sur son lieu de loisir (enquête PDMS)

Parts modales des déplacements internes

	CC de Serre-Ponçon	CC du Briançonnais
Voiture	80%	73%
Marche	15%	20%
Transports en commun	2%	5%
Vélo	2%	2%
Deux-roues motorisés	- d'1%	- d'1%
Part des actifs internes ne se déplaçant pas	8%	6%

Source : Mobpro INSEE , 2020



Développer les alternatives à la voiture individuelle : une politique favorable aux plus modestes

1 415 ménages (**17,5%**) des ménages en précarité énergétique à cause du coût des carburants

+41% de hausse du prix des carburants depuis 2020

Source : The Shift Project

Une offre de transports en commun sous-utilisée



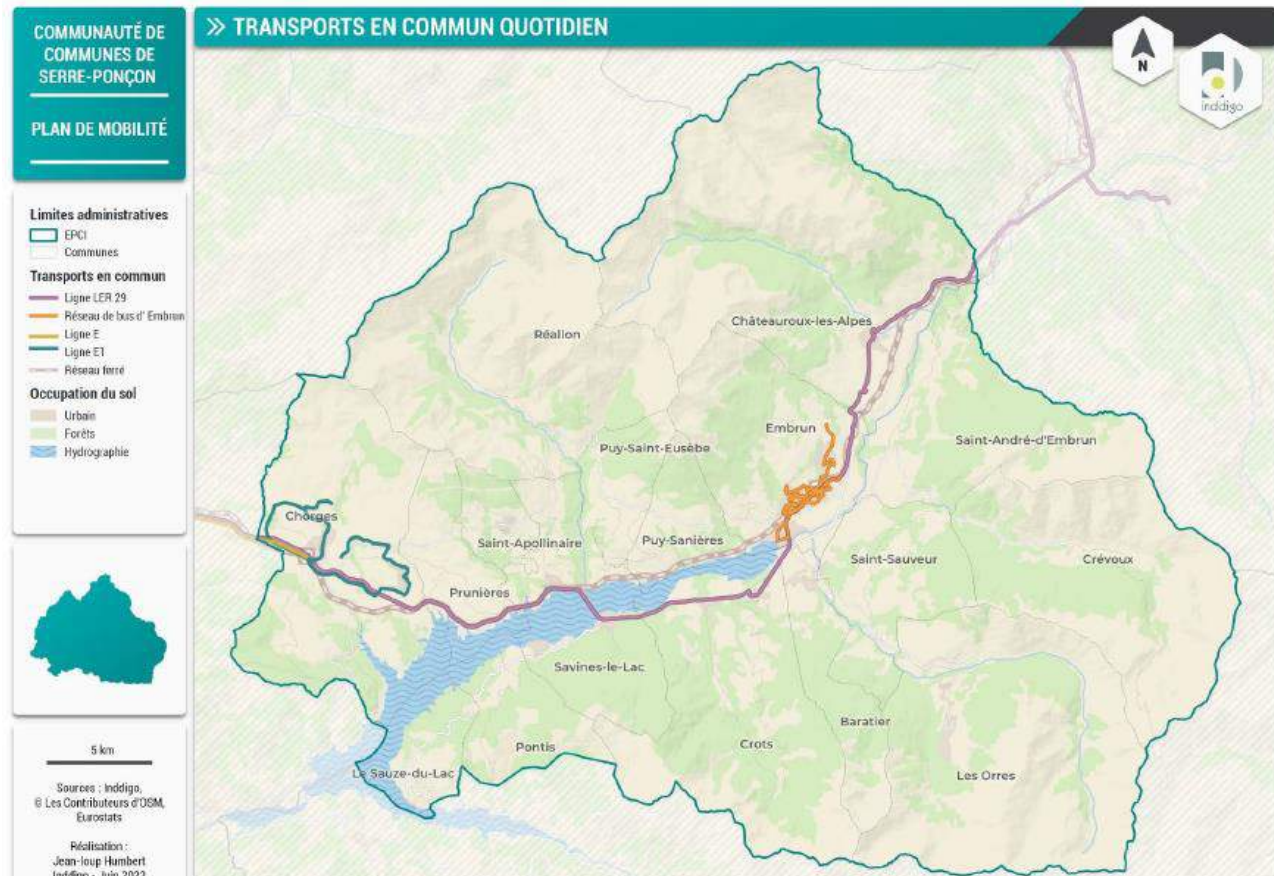
2% des déplacements domicile-travail internes sont effectués en transport en commun

- Seulement 5 communes desservies
- Seul Embrun a un service de navette interne annuel
- **Les transports en commun sont davantage utilisés par les scolaires.** Leur niveau de service reste limité en fréquence et en desserte
- La sous exploitation ferroviaire et le manque de coordination avec les offres routières impactent l'usage du train et de l'autocar pour les déplacements du quotidien
- Une offre globale qui manque de visibilité pour les résidents comme pour les visiteurs (réseau local, régional, saisonnier)



Le covoiturage est peu sollicité

- Un potentiel avec 16 aires de covoiturage sur le territoire et des projets en cours : CD05, Rézo Pouce



	Réseau régional	Réseau interne à la CCSP
Lignes à l'année	TER entre Gap et Briançon : dessert Embrun et Chorges	5 navettes internes à Embrun
	LER entre Marseille et Briançon : dessert Chorges, Savines-le-Lac, Crots, Embrun, Châteauroux-les-Alpes	
	26 lignes scolaires	
	Ligne E entre Chorges et Gap	
	Ligne E1 en rattachement sur la ligne E et la LER : dessert les hameaux des Andrieux et des Bernards à Chorges	

Un potentiel de développement des modes actifs dans les déplacements utilitaires

Rappel: La mobilité domicile-travail est essentiellement une mobilité de proximité :
 → 57% des navettes domicile-travail internes à la CCSP sont intra communales



Le vélo est très attractif en tant que loisir sportif sur le territoire et à vocation à être développé dans ce sens

→ 8% de part modale du vélo pour se rendre sur son lieu de loisir (enquête PDMS)

Beaucoup moins pour se rendre sur le lieu de travail :

→ 2% de part modale du vélo dans les flux domicile-travail internes à la CCSP (Mobpro INSEE, 2020)



La qualité des cheminements est encore à améliorer malgré la présence de plusieurs aménagements attractifs, et le rattrapage progressif dans le cadre des travaux neufs

- fortes coupures non traitées
- des situations de non-continuité pour les personnes à mobilité réduite.
- manque d'aménagements dédiés et sécuritaires
- Les zones de circulation apaisées sont principalement en place à Embrun



→ Un itinéraire en cours de réalisation entre Savines et Embrun (déploiement des aménagements inscrits au schéma cyclable en cours)

■ Liaisons identifiées au schéma cyclable
■ Axe Gap <-> Les Eygliers
■ Liaisons locales

L'omniprésence de la voiture dans l'espace public rend difficile la circulation à pied

- des emprises routières importantes
- des trottoirs ménageant parfois des possibilités de stationnement sachant que les capacités de stationnement sont très largement excédentaires en dehors des saisons touristiques

Une offre insuffisante d'alternative à la voiture pour accéder aux sites touristiques



91% des visiteurs accèdent au territoire en voiture ou en camping-car (enquête PDMS)

- Impact sur la circulation (saturation des voies)
- Impact sur le stationnement

La provenance des touristes est assez disparate avec une part importante de visiteurs de

- la Région AURA
- la Région Sud
- de l'Île de France

3% de part modale pour le train (enquête PDMS)

Malgré une offre de liaisons ferroviaires avec Briançon, Gap, mais également Marseille, Valence et Paris

La **mobilité touristique estivale** se concentre essentiellement **autour du Lac de Serre-Ponçon** en **période hivernale** il s'agit essentiellement des **stations de ski**, notamment **Les Orres** (49%) et **Réallon** (27%)

Une offre intéressante de **solutions alternatives** une fois sur site (navettes) :

- La **desserte hivernale de la station des Orres**
- Liaisons depuis Chorges et Embrun vers les **stations de Crévoux et de Réallon**

Le service de **navettes d'Embrun** est régulièrement **saturé en période estivale**

- avec une moyenne de **150 à 350 voyages par jour**

	Réseau régional	Réseau interne à la CCSP
Lignes en période touristique	S20 entre Embrun et les Orres (hiver)	4 navettes internes Aux Orres (hiver)
		Navette Embrun - Crévoux (hiver)
		Navette Chorges – Réallon (hiver)
		Navette Chorges – Chanteloube (été)

- **Conserver la dynamique démographique en respectant la limitation de la consommation d'espace**
- **Répondre aux besoins de parcours résidentiels des habitants** (jeunes actifs, nouveaux arrivants, saisonniers, personnes âgées)
- **Adapter le parc de logements au vieillissement de la population et améliorer ses performances énergétiques**
- **Maintenir l'offre en équipement** (culturel, sportif et de loisir...) **en adéquation avec les besoins démographiques**
- **Développer la desserte interne et renforcer la desserte sur l'axe Gap-Embrun-Briançon**
- **Accompagner le développement d'offre alternative à la voiture** (transports en commun, covoiturage, intermodalité...) **pour tous les déplacements**
- **Améliorer la qualité des espaces publics pour faciliter et sécuriser les déplacements de proximité en modes actifs** (marche, vélo...)
- **Développer et promouvoir un accès aux stations et sites touristiques sans voiture**

DYNAMIQUES TERRITORIALES



Développement économique



Tourisme

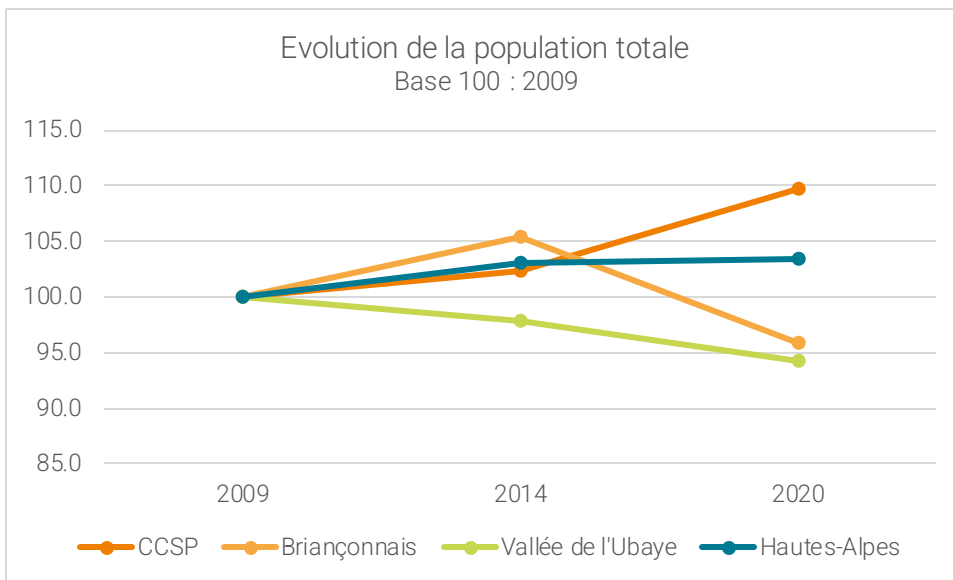


Activités agricoles

Le territoire dans son environnement : spécificités et dynamiques

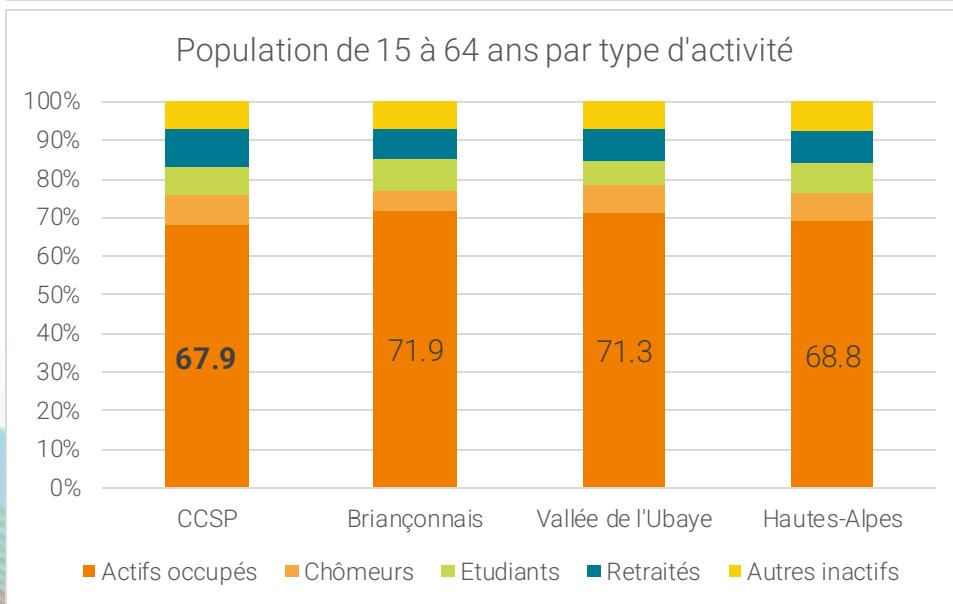


Une croissance démographique forte



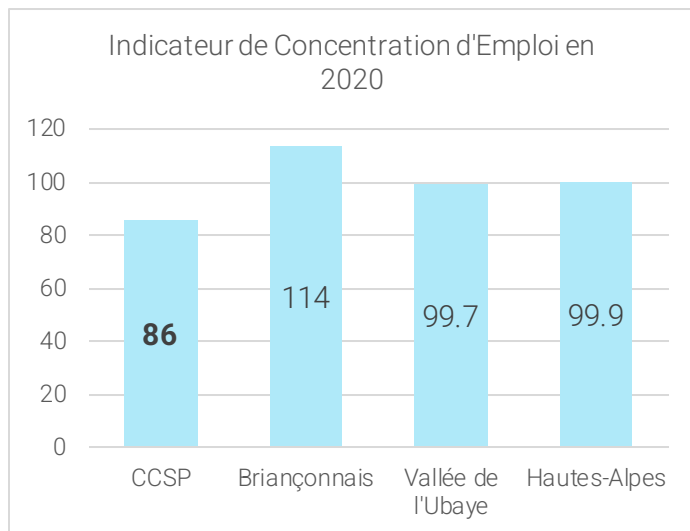
Une démographie dynamique avec près de **+10%** sur l'ensemble de la population entre 2009 et 2020

Une accélération entre 2014 et 2020: + 1 100 habitants



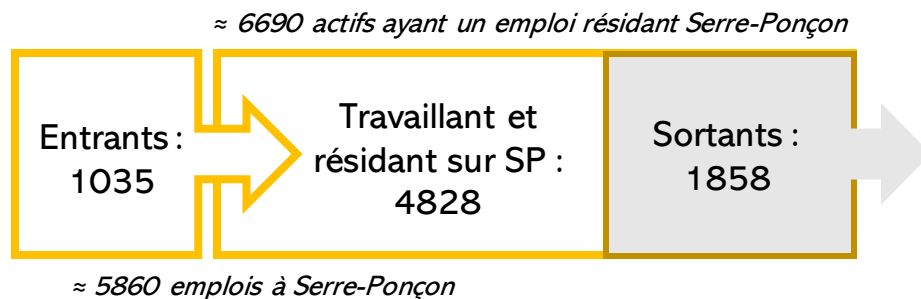
Des taux d'activités et d'emploi légèrement inférieurs aux territoires comparés et à la moyenne départementale

Une fonction résidentielle qui se renforce



Source : INSEE RP 2020

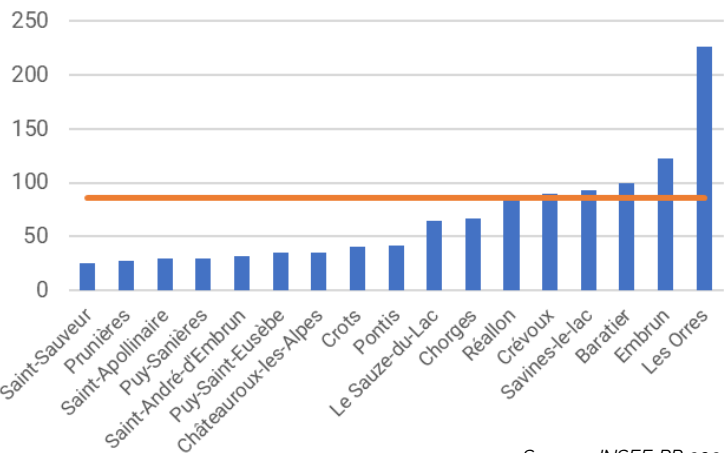
	2009	2014	2020	Evolution
Nombre d'emplois sur le territoire	5603	5675	5864	261
Actifs occupés résidant dans le territoire	6324	6340	6816	492
Indicateur de concentration d'emploi	88,6	89,5	86	



- Un territoire plutôt résidentiel avec **86 emplois pour 100 actifs ayant un emploi.**
- Le **nombre d'actifs occupés a progressé près de deux fois plus vite que le nombre d'emplois** augmentant mécaniquement les déplacements liés au travail vers les territoires voisins

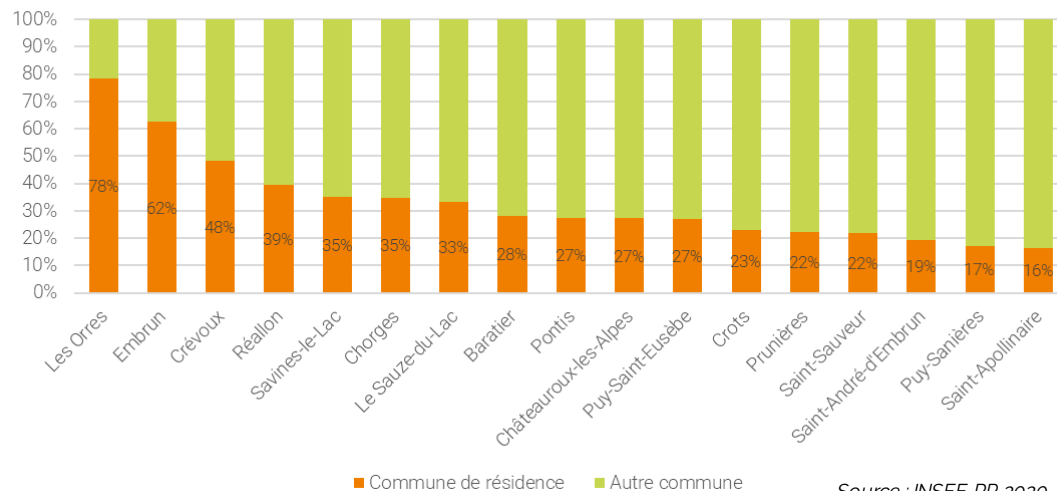
Une fonction résidentielle qui se renforce

Indicateur de concentration d'emploi par commune (2020)



Source : INSEE RP 2020

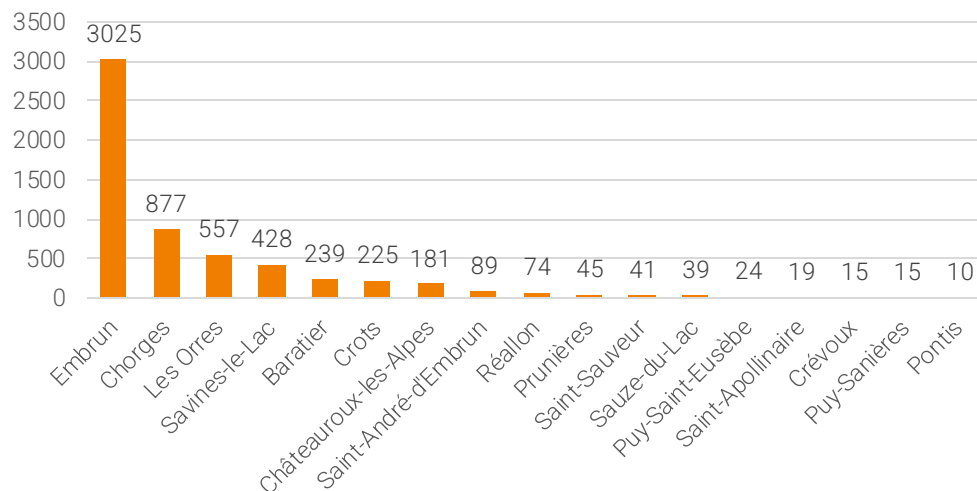
Lieu de travail des actifs occupés par commune de CCSP



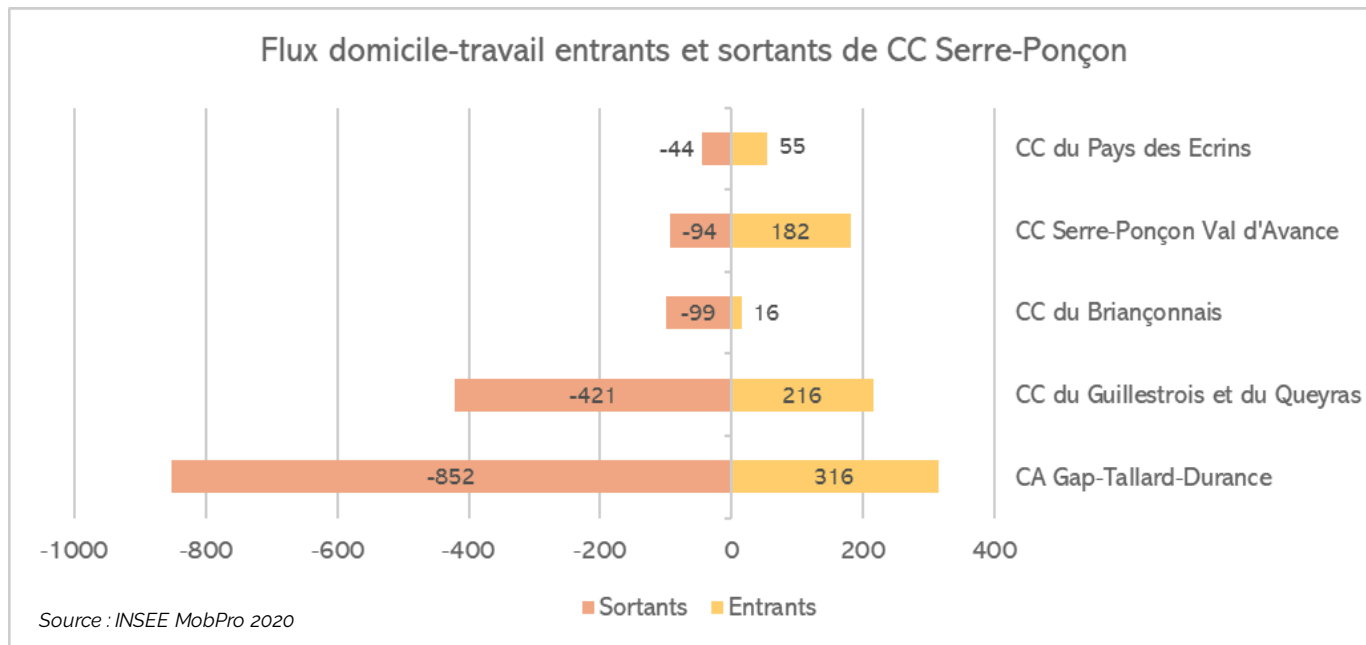
Source : INSEE RP 2020

- L'activité économique est très polarisée sur Embrun, Chorges, Les Orres et Savines le lac
- Embrun et Les Orres sont les deux seules communes à accueillir plus d'emplois que d'actifs.
- Ces communes denses en emploi sont aussi celles où la part des actifs vivant et travaillant sur place est la plus élevée.
- Le caractère résidentiel des plus petites communes est particulièrement marqué

Nombre d'emplois par commune en 2020



Des actifs qui vont chercher du travail plus loin



- La majorité des flux domicile-travail sont internes à la CCSP (4600) suivi par les flux sortants (1800), puis des flux entrants (1100).
- La grande majorité des mouvements d'actifs se font avec les intercommunalités de Gap-Tallard et du Guillestrois-Queyras, des échanges déséquilibrés avec bien plus de sortants que d'entrants
- Gap attire pour ces fonctions de centralité, Guillestre et sa région pour les activités de loisirs qui s'y concentrent (Vars, Risoul, stations du Queyras...)

Un tissu économique en forte croissance

6 139 emplois en 2020

11% de l'emploi départemental

+ 9,6% entre 2014 et 2020

soit +532 emplois

- 6,1%



- 5,4%



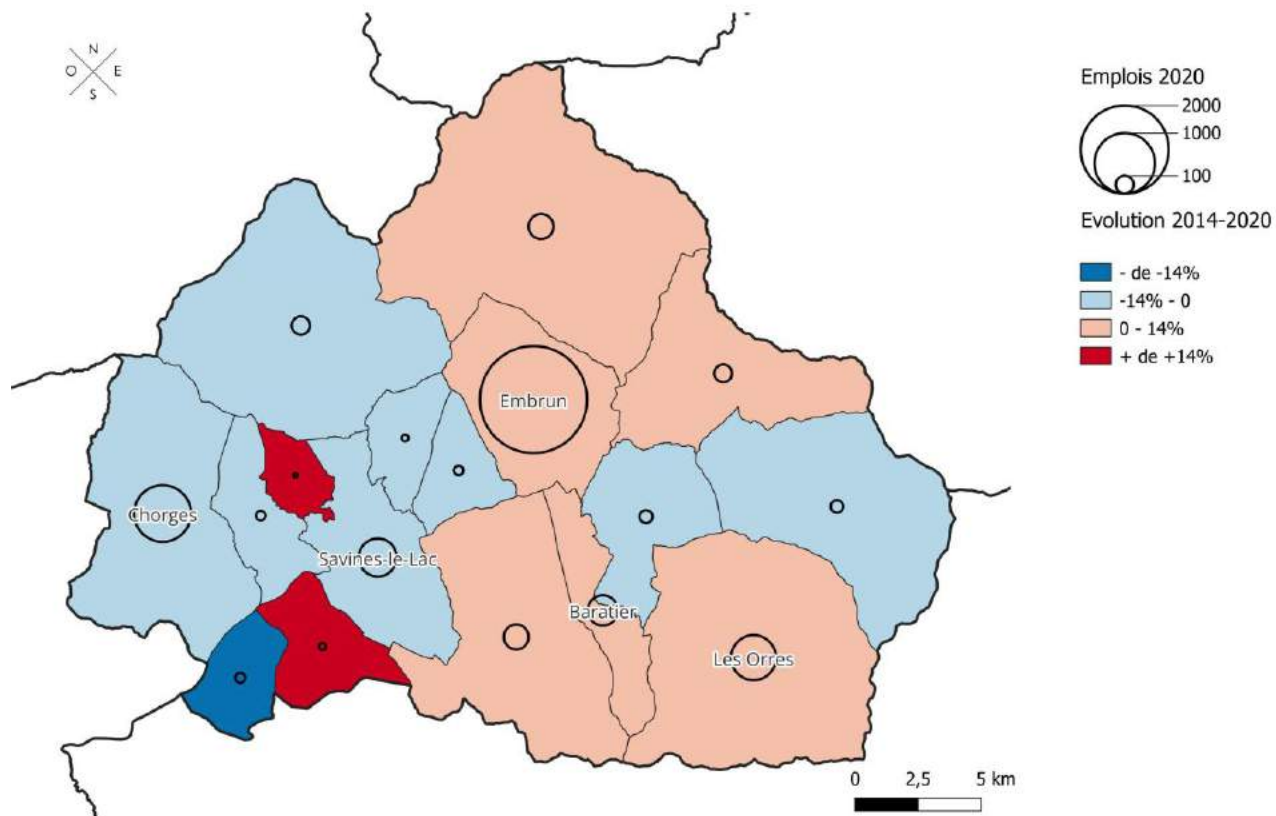
- 0,7%



81% des emplois dans la **sphère présente**

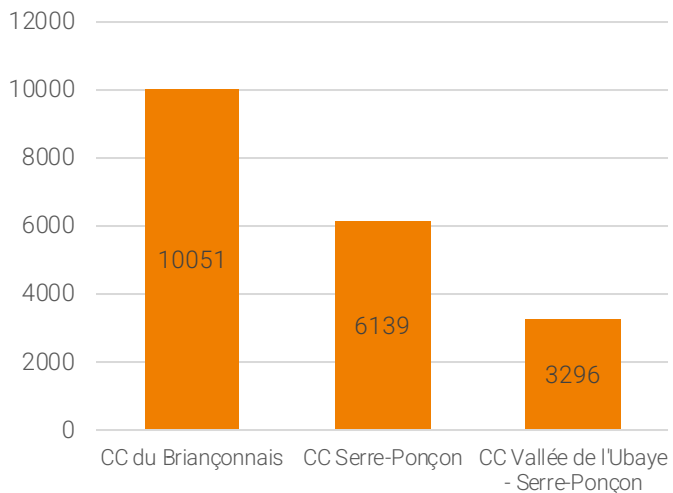
(70% en PACA)

Emplois en 2020 et Evolution entre 2014 et 2020

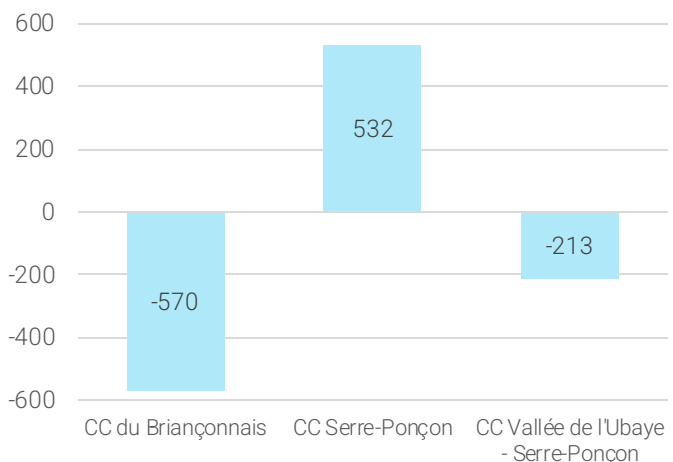


Une dynamique soutenue de l'emploi, une économie largement « présenteielle », très liée au tourisme

Nombre d'emplois en 2020

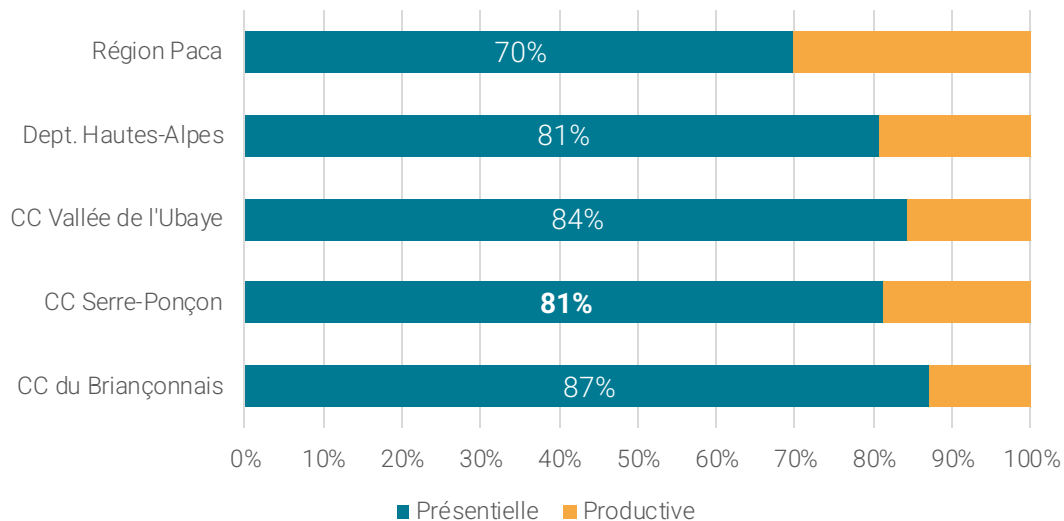


Evolution du nombre d'emplois entre 2014 et 2020



Source : INSEE RP 2020

Emplois selon les sphères de l'économie en 2020



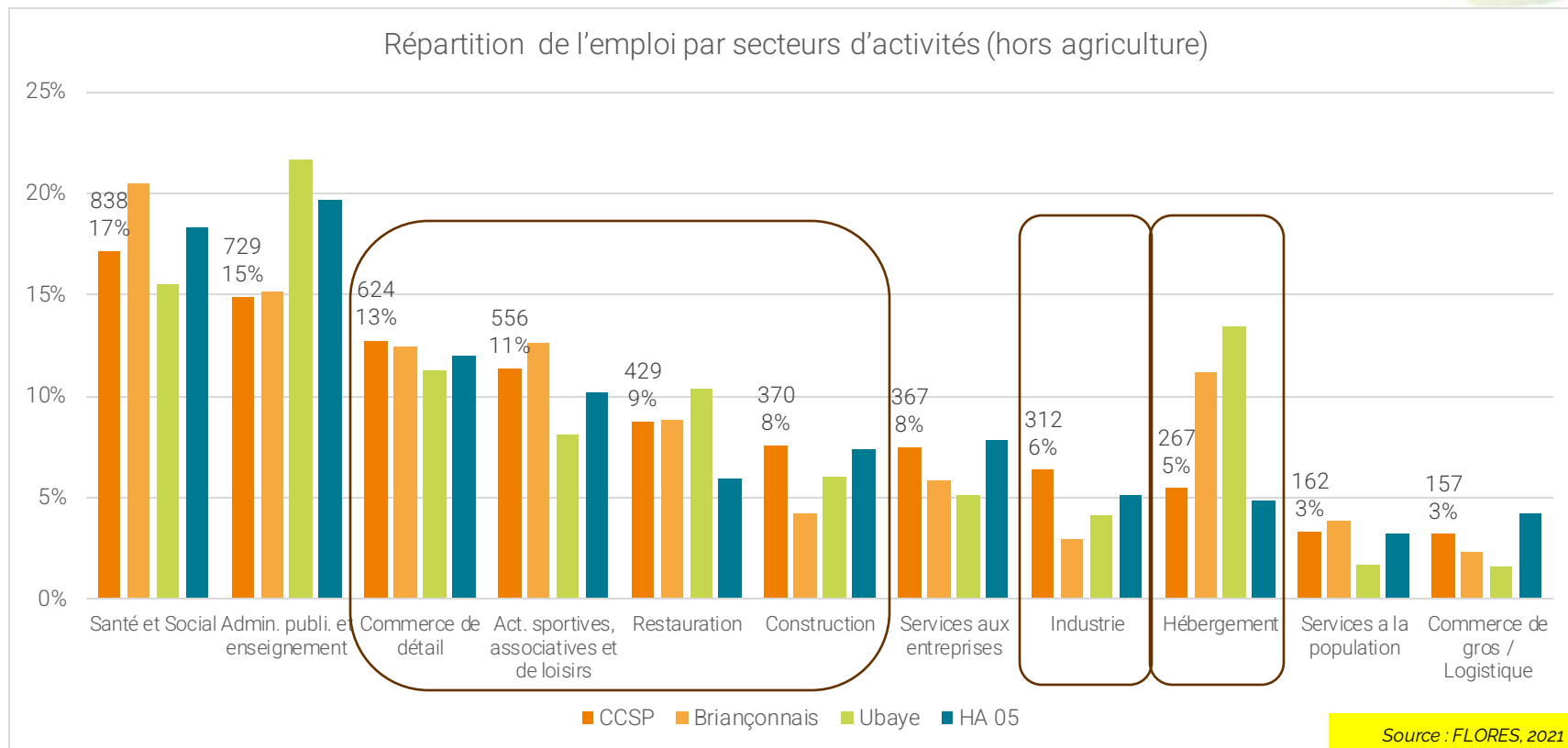
Source : INSEE RP 2020

Des EPCI étudiés, Serre-Ponçon est le seul à connaître une croissance de l'emploi ces dernières années.

A l'image du département, Serre-Ponçon est un territoire avec une économie essentiellement présenteielle.

La CC de Serre-Ponçon représente 11% de l'emploi du département et porte une grande part de la croissance : Dans son ensemble le département a perdu des emplois sur cette période.

Un tissu économique diversifié et centré sur le tourisme



La CC de Serre-Ponçon a une plus petite part de son économie dédiée aux services publics que les territoires comparés : Embrun n'est **pas une sous-préfecture** comme Briançon.

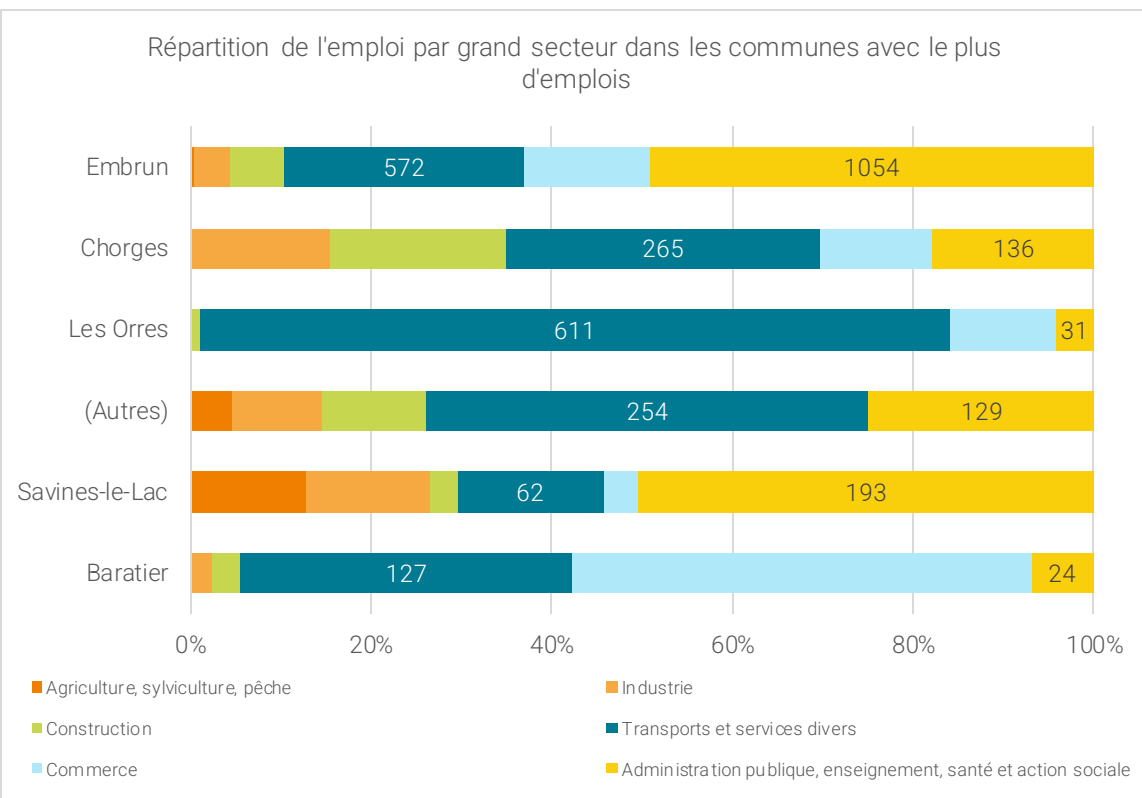
CCSP a de **nombreux postes salariés dans les activités sportives, associatives et de loisirs**, ainsi que **dans la restauration**, confirmant ainsi le **fort impact du tourisme sur son économie**.

En revanche, elle est en **net retrait** par rapport aux autres EPCI concernant **l'hébergement professionnel**

Elle possède aussi une industrie performante, portée principalement par **l'industrie agroalimentaire** (169 postes)

Une économie diversifiée et concentrée géographiquement

Les 5 communes ci-dessous concentrent **90% de l'emploi salarié** de l'EPCI



Savines possède une importante offre dans le **médico-social** avec plus de 158 emplois dans ce sous-secteur, et la présence de l'ONF qui explique le poids de l'agriculture

Les Orres a une importante offre d'**hôtellerie-restauration**, en plus de nombreux emplois dans les **remontées mécaniques** et les **activités sportives, récréatives et de loisirs**.

Embrun est une **ville centre** qui concentre les services, les commerces et l'administration publique

Chorges accueille **plusieurs zones d'activités** avec une bonne présence **de l'industrie et de la construction**.

Baratier inclus la **zone commerciale** du rond-point très fréquenté de la N94, qui donne accès à Embrun, aux Orres et à Crévoux.

La crise COVID: un impact lourd sur l'économie alpine

 **+ 14,5%** d'emplois salariés privés entre 2011 et 2021

+ 4,4%



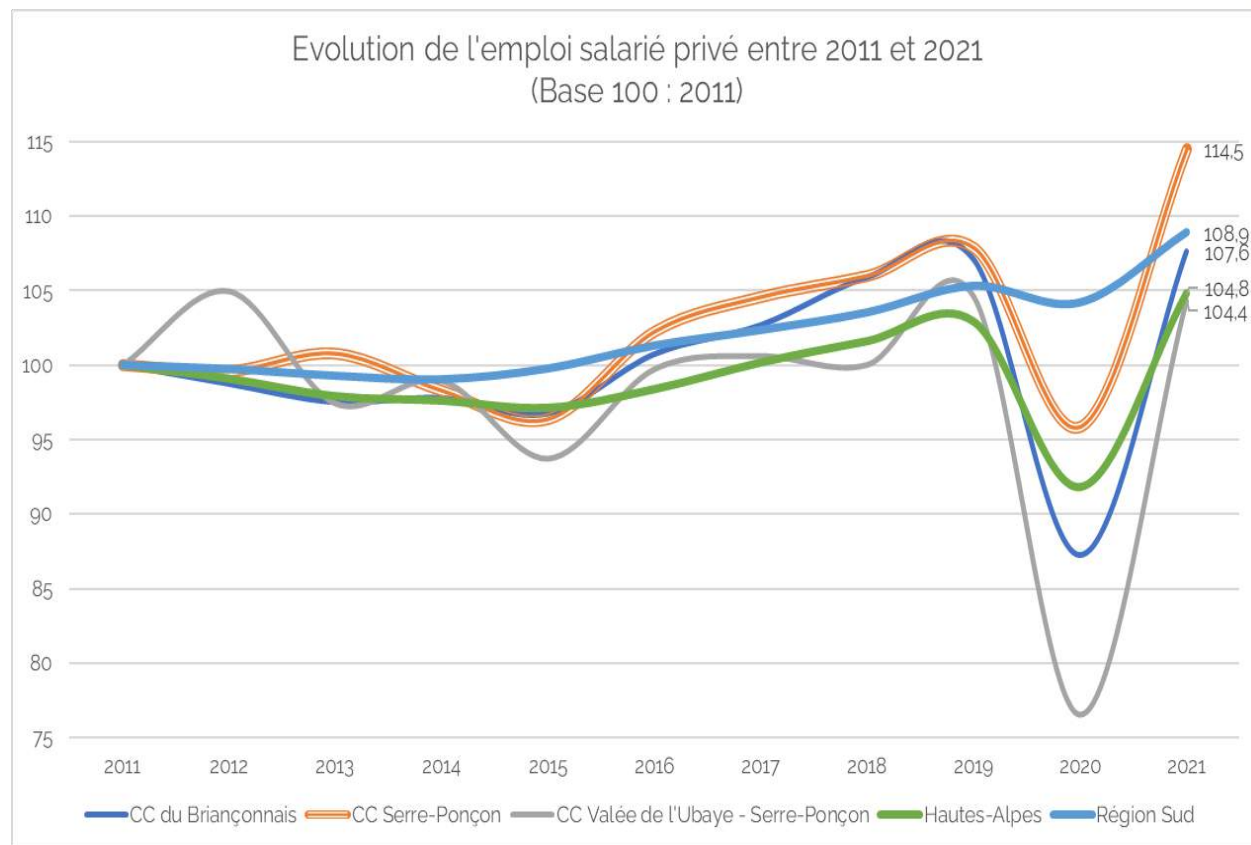
+ 7,6%



+ 4,8%

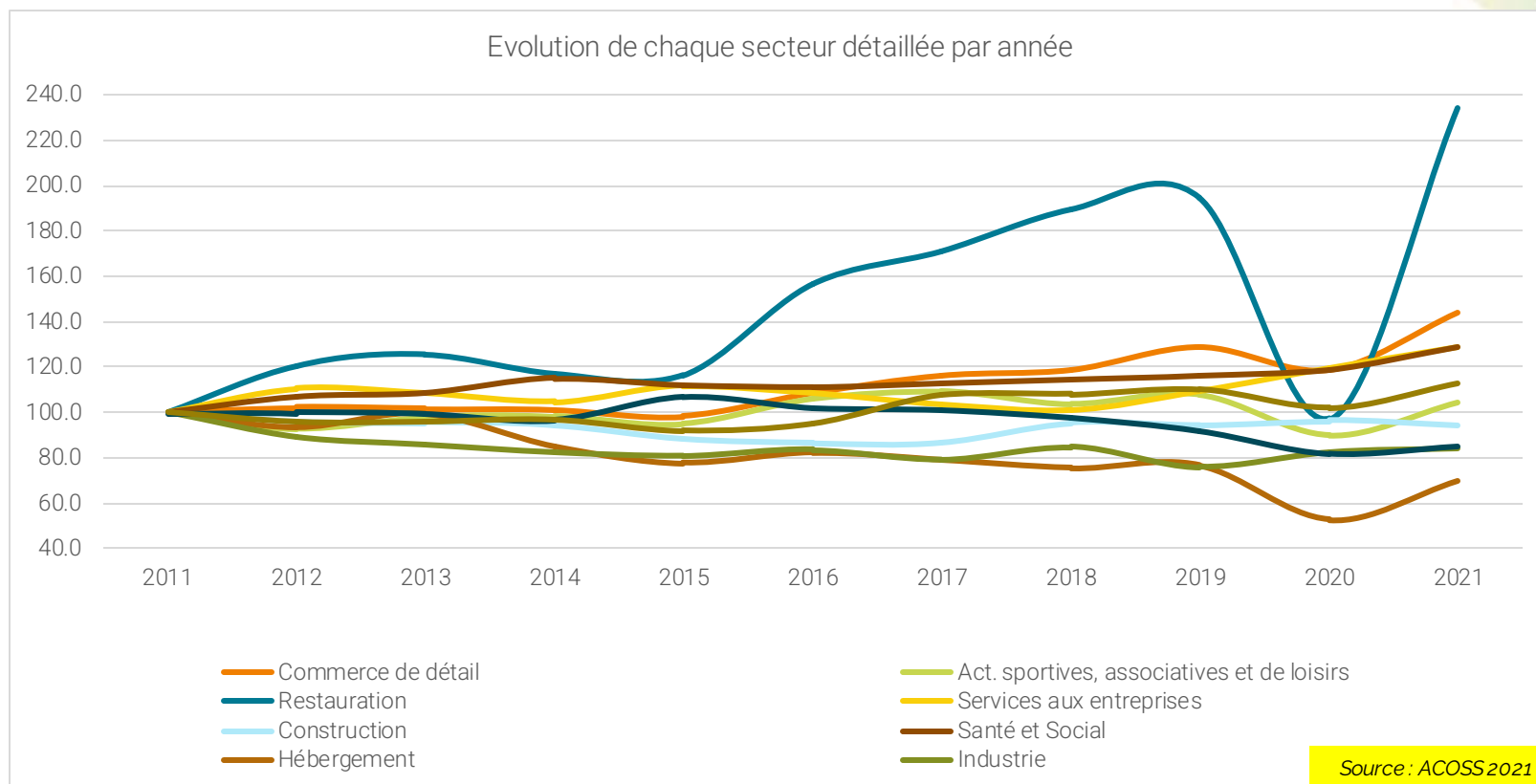


Comme tous les territoires alpins, la CC de Serre-Ponçon a subi de plein fouet les effets de la crise sanitaire et l'arrêt du tourisme mais son économie a rebondi assez rapidement.



Source : ACOSS 2021

La restauration: principal secteur impacté par la crise



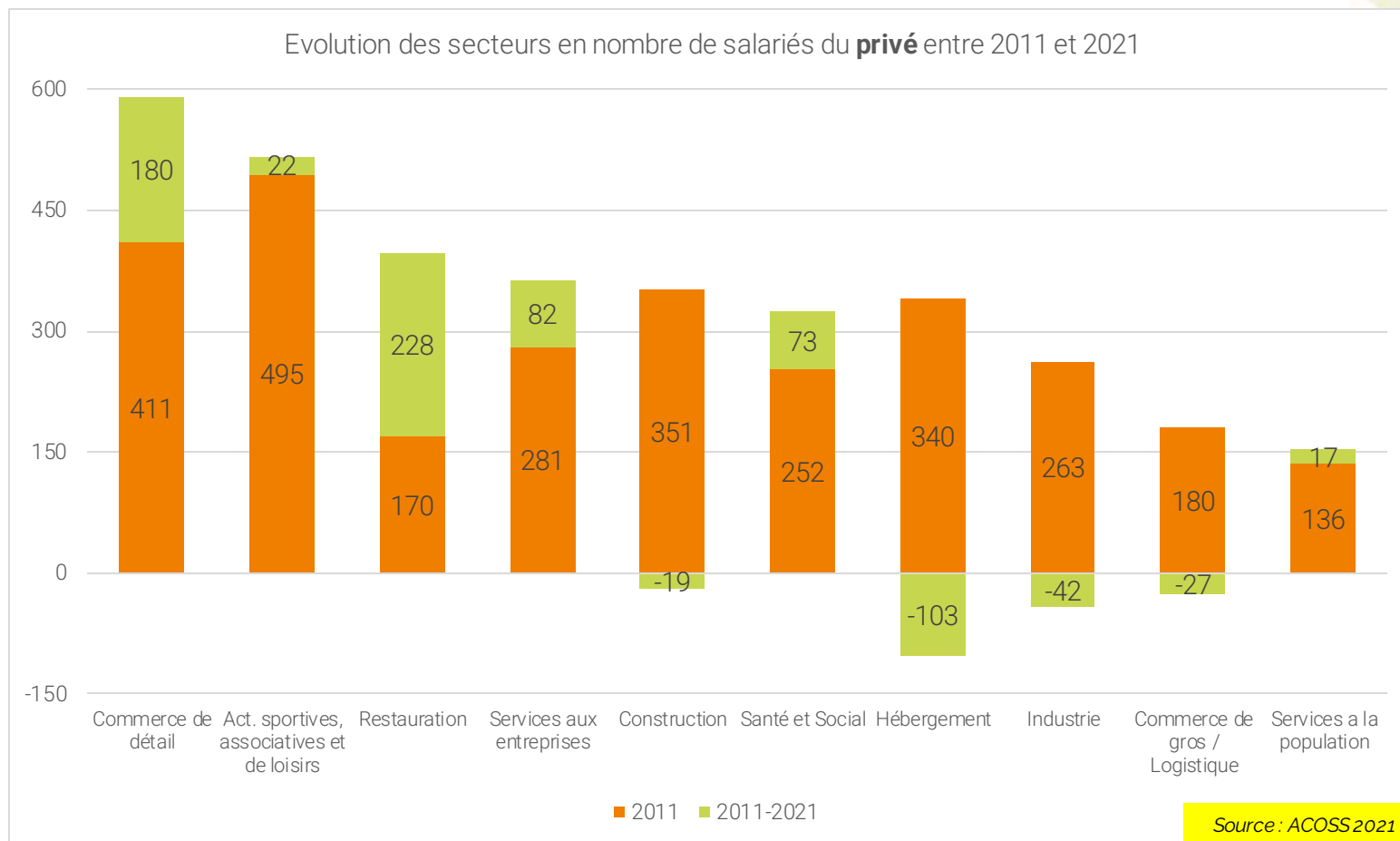
Les domaines impactés par la crise sanitaire sont aussi ceux avec les plus gros gains d'emplois en 10 ans :

- Commerce de détail (180 postes gagnés malgré une chute de 40 postes en 2020)
- Restauration (228 postes gagnés malgré une chute de 166 postes en 2020)

Les activités sportives, associatives et de loisirs ont connu une forte baisse (-89 postes) mais gardent un solde positif sur 10 ans (+22 postes).

L'hébergement s'est replit après une baisse de 82 postes en 2020, mais reste sur une baisse globale des effectifs (-103 postes en 10 ans)

Des domaines porteurs en forte croissance



La croissance du commerce de détail a été portée par les supermarchés (+67 postes) et les articles de sport (+51)

La « restauration de type rapide » a connu une croissance de +200% (+48) et celle dite « restauration traditionnelle » de +174% (+174)

La forte baisse de l'emploi dans l'hébergement ne concerne ni les hôtels ni les campings mais plutôt les résidences de tourisme.

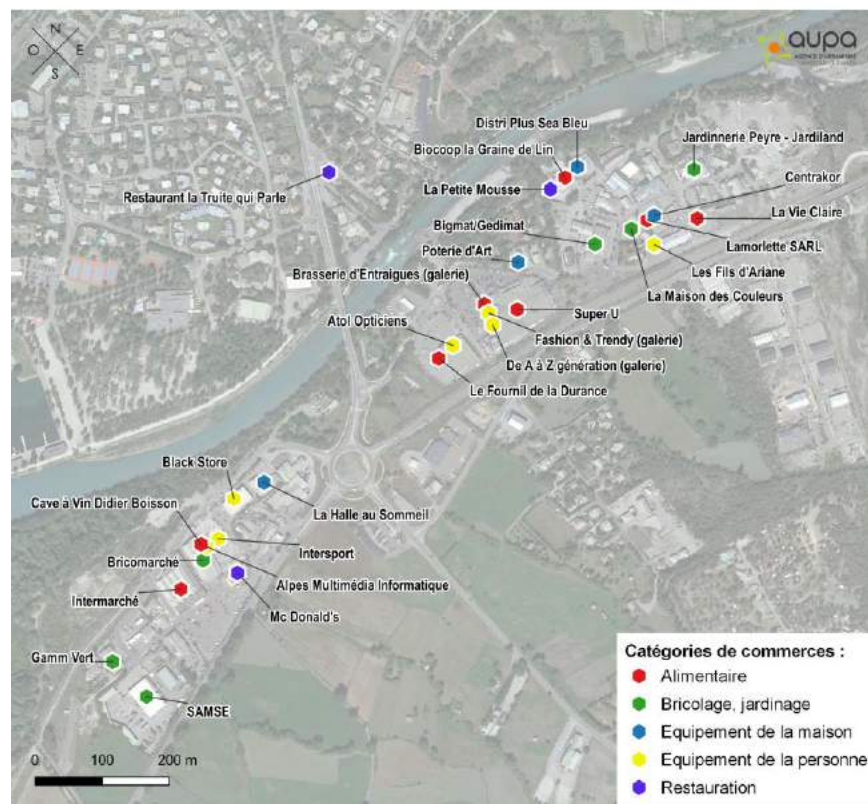
Des ZAE qui ne concentrent que 20% de l'emploi

- Seules 6 communes sur 17 abritent une ou plusieurs des 11 zones d'activité. Elles occupent 65 ha et concentrent entre 6 et 45% de l'emploi communal selon les cas.
- Les zones d'Embrun et Baratier sont à vocation commerciale
- La zone de Grand'Île à Chorges est la seule à présenter un profil productif. Elle est aussi la ZAE la plus étendue avec 28 ha.
- Projet d'extension Entraigues III (3,6 ha)
- **1,7 ha disponible**
0,2 ha à Grand'Île et 0,8 ha à Baie St-Michel

	Emplois salariés privé en ZAE	Emplois salariés privé 2018	% de l'emploi salarié privé en ZAE
Baratier	112	248	45%
Chorges	193	613	31%
Crots	31	87	36%
Embrun	217	1086	20%
Saint-André-d'Embru	11	64	17%
Savines-le-Lac	11	194	6%
Total général	575	3065	19%

Source : ACOSS, 2018 / SudFoncierEco, 2018

Recensement commercial des zones d'Entraigues et des Portes du Lac



Le tourisme: une activité économique majeure



2^{ème} destination touristique dans les Hautes-Alpes

2,8 millions de nuitées en 2019, soit 17 % du total départemental.

468 000 nuitées de touristes internes des Hautes-Alpes

75% de Français, dont 35% de la région PACA et 23% des Bouches du Rhône

Répartition temporelle des nuitées :

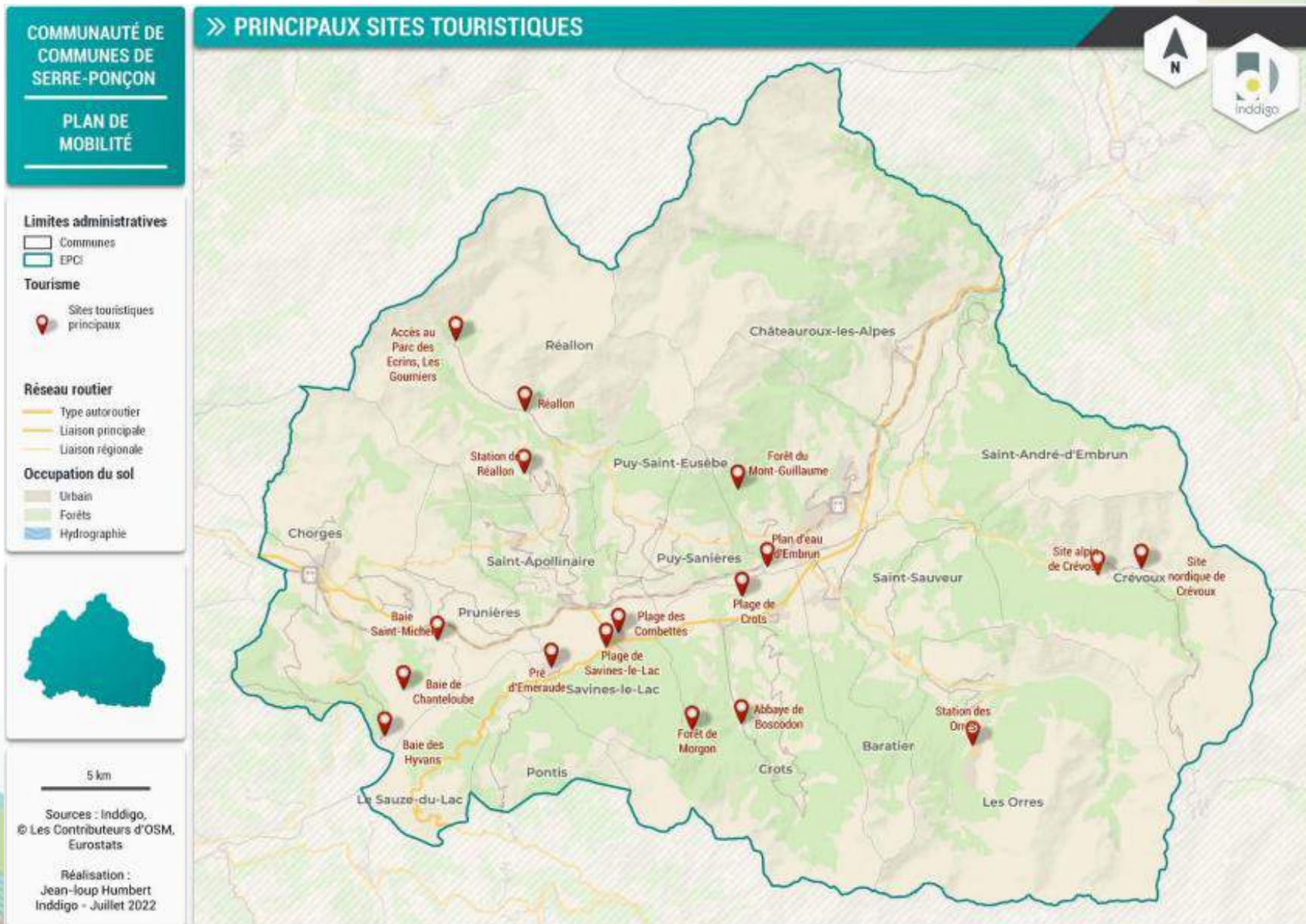
- Très forte fréquentation sur la période estivale avec **plus d'un million de nuitées en juillet-août**
- Fréquentation importante sur la période hivernale avec **plus de 850 000 nuitées entre décembre et mars** et un pic à **279 000 nuitées** durant le mois de février.

Répartition géographique des nuitées :

- Relativement étendue sur l'ensemble du territoire pendant l'été, avec une concentration plus forte autour du lac
- Beaucoup plus concentrée sur les trois stations de sports et de loisirs de montagne durant la période hivernale

C'est la diversité de l'offre touristique qui permet au territoire d'être la seconde destination des Hautes Alpes (1 850 000 nuitées en haute saison et 1 million en basse saison)

Une destination hivernale et estivale



La forte présence de l'emploi saisonnier

- données départementales -

- En 2017, hors intérimaires, le département des **Hautes-Alpes** a eu recours à 1200 emplois saisonniers en équivalent temps plein (ETP), soit **4,4% de l'ensemble des emplois** en ETP.
- Les vacances de février constituent le pic d'emploi saisonnier dans les Hautes-Alpes. Le pic de fréquentation touristique des Hautes-Alpes se situe lui en août, durant la saison estivale.
- L'emploi saisonnier se retrouve principalement dans **l'hébergement et la restauration (22% des emplois ETP du secteur)**, suivi par le secteur des transports, qui inclue les remontées mécaniques, et le commerce.

Source : INSEE, Base tous salariés 2017

Figure 1 : Répartition des emplois saisonniers ETP par secteur d'activité et zone géographique

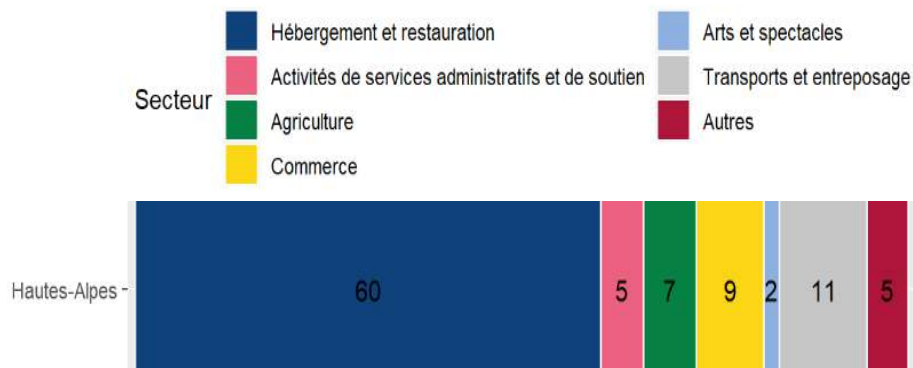
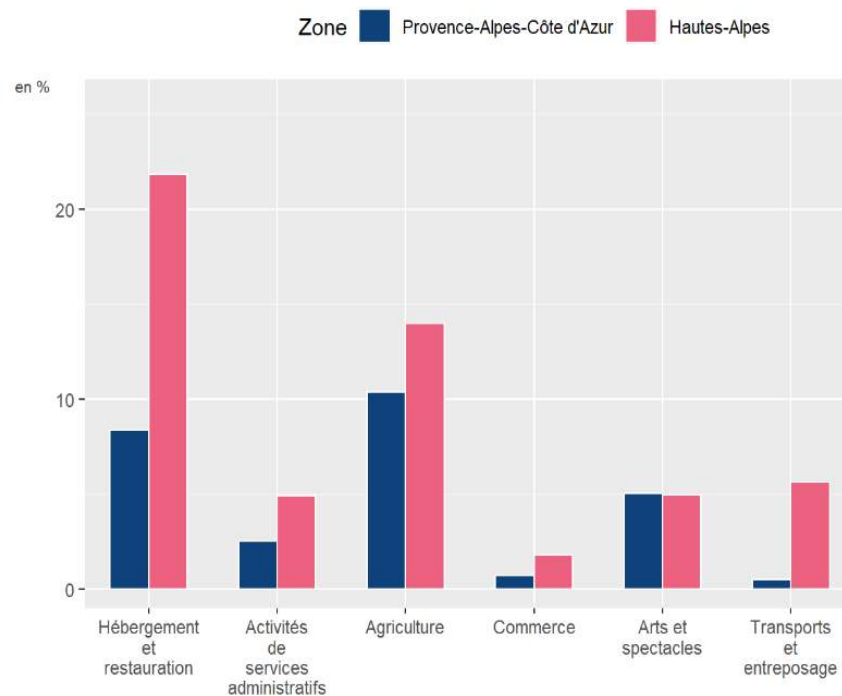


Figure 2 : Part de l'emploi saisonnier ETP dans l'emploi salarié, par secteur d'activité et zone géographique

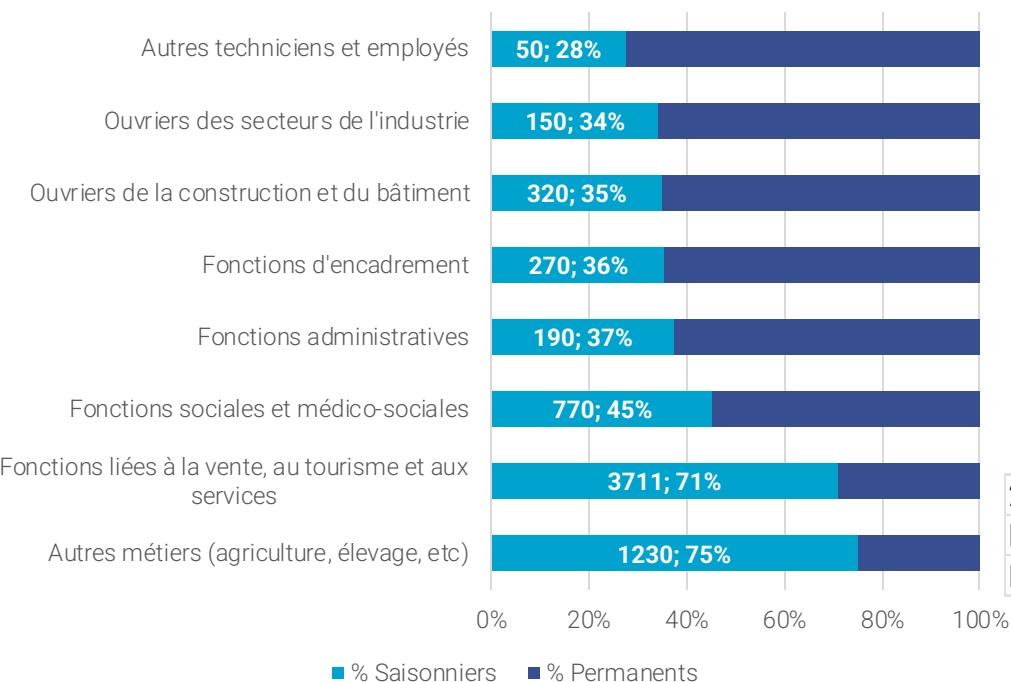


La forte présence de l'emploi saisonnier

- données départementales -

- En 2023, 59% des projets de recrutement dans les Hautes-Alpes concernaient un poste saisonnier
- Ce taux monte à **71% pour les fonctions liées à la vente, au tourisme et aux services**, avec plus de **3700 recrutements saisonniers** sur l'année 2023
- Ce secteur compte d'ailleurs pour 46% de tous les projets de recrutement de l'année

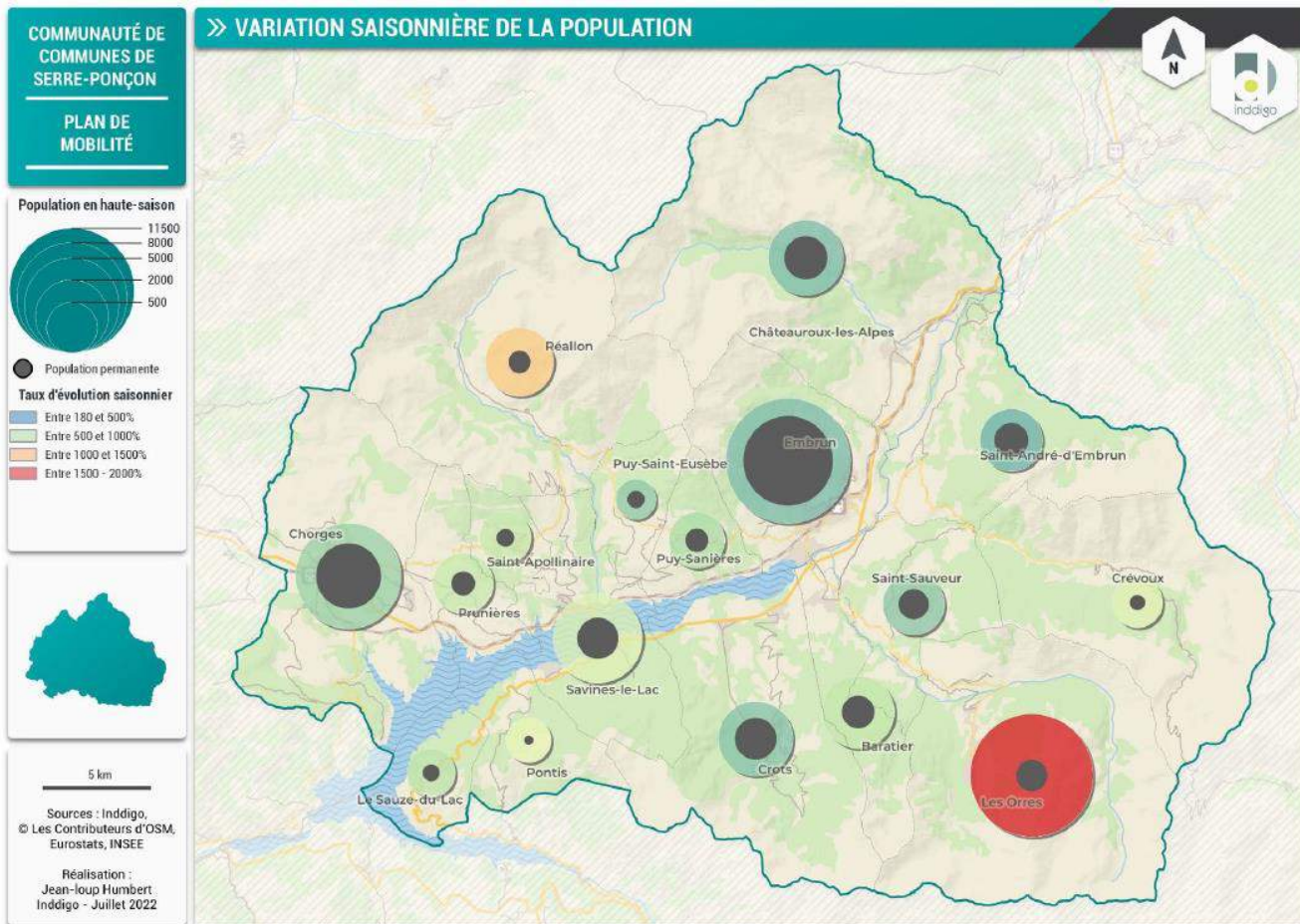
Part des recrutements saisonniers par familles de métiers en 2023



On estime que 78% des projets de recrutement dans la restauration et 84% de ceux dans l'hôtellerie sont saisonniers

2023	Permanents	Saisonniers	Total	% Saisonniers
Restauration	480	1690	2170	78%
Hôtellerie	120	630	750	84%

Une population multipliée par 5 en haute saison



Taux d'intensité touristique*

Un parc de logement et d'hébergement touristique permettant de **multiplier par près de 5 la population présente** sur la CC de Serre-Ponçon en haute saison. **Dans les Hautes-Alpes** ce coefficient multiplicateur est de **3,5**

*rapport entre la capacité d'accueil touristique maximale (nombre de lits) et le nombre d'habitants résidents permanents = un indicateur de pression touristique

Les résidences secondaires : 70% de l'offre d'hébergement

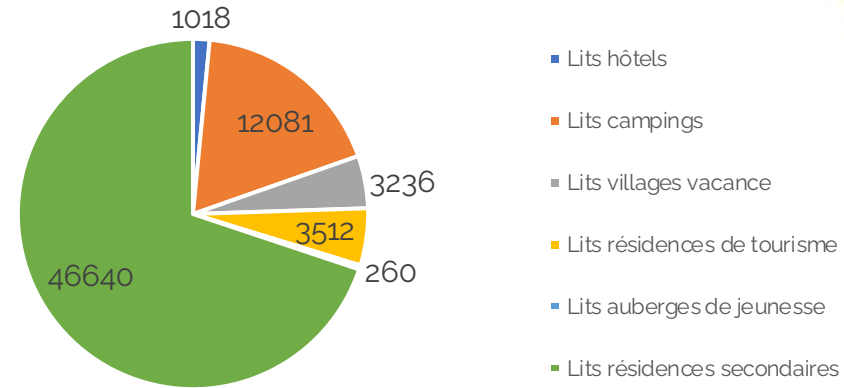
67 000 lits touristiques

- Près de **10000 résidences secondaires** (70% des lits)
- **19 hôtels** pour 509 chambres
- **32 campings** pour 4027 emplacements
- **8 villages vacances** pour 909 unités d'hébergement (3236 lits)
- **7 résidences de tourisme** pour 593 unités d'hébergement (3512 lits)
- **1 auberge de jeunesse** pour 260 couchages

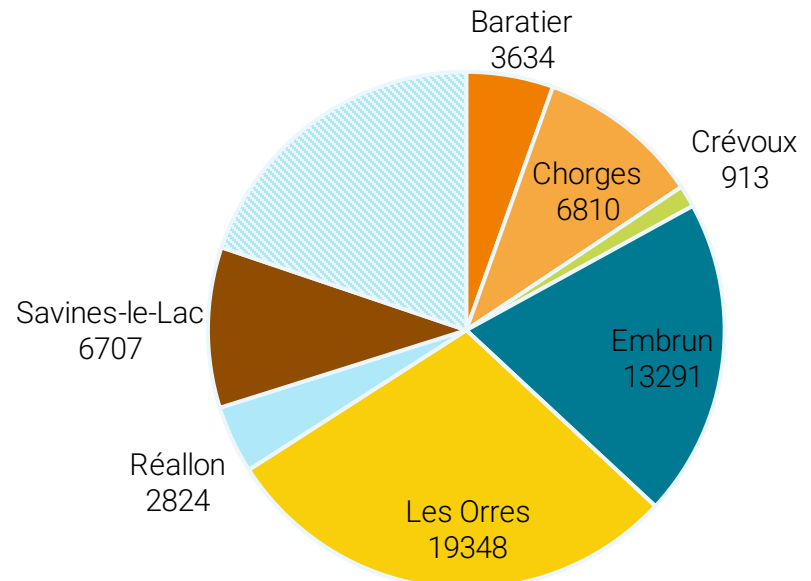
Les résidences secondaires sont localisées principalement **aux Orres (33%) et à Embrun (22%)**

66% de l'offre totale de lits est concentrée sur les **4 communes** de Chorges, Embrun, Les Orres et Savines le Lac

Répartition des lits touristiques par type d'hébergement en 2019



Répartition des lits touristiques par commune en 2019

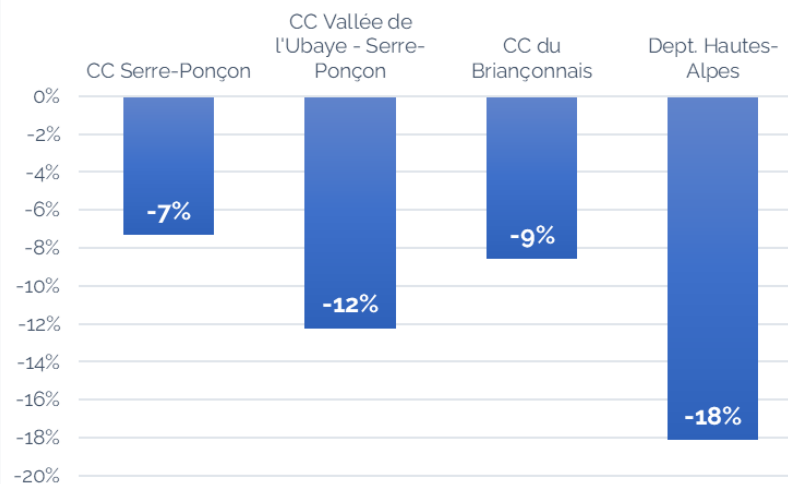


L'hébergement touristique: une activité en évolution

- Le nombre de lits touristiques hors résidences secondaires connaît une forte baisse sur Serre-Ponçon, mais moins marquée que dans les territoires voisins ou dans l'ensemble du département.
- Le nombre de résidences secondaires est en augmentation sur la même période, une hausse constatée également à échelle départementale
- Selon ces données du recensement, estimations entre 2014 et 2020:
 - 1 400 lits «perdus» hors résidences secondaires
 - 2 800 lits «gagnés» en résidences secondaires

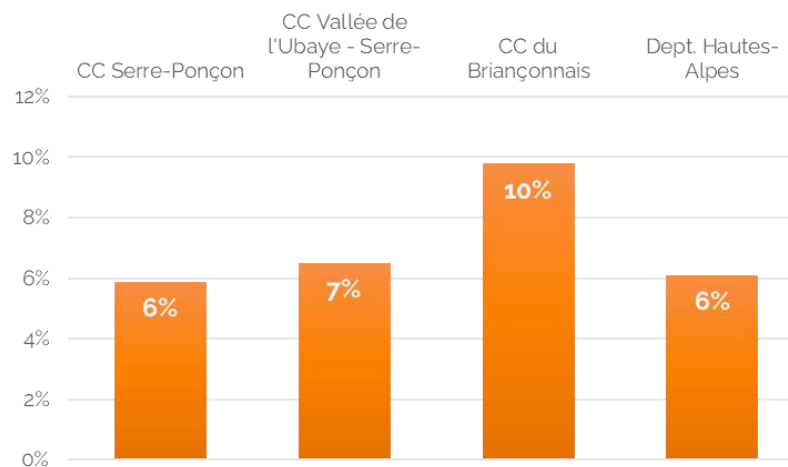
Des évolutions qui ne laissent pas présager du niveau d'occupation de ces hébergements (lits chauds, tièdes, froids...)

Evolution du nombre de lits hors résidences secondaires entre 2014 et 2020



Source : INSEE, RP 2020

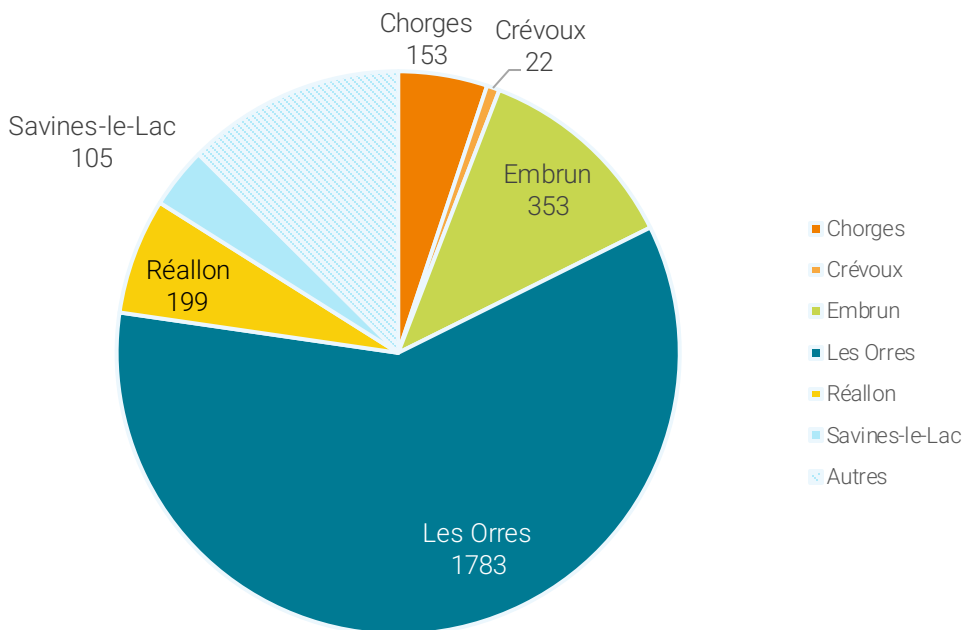
Evolution du nombre de résidences secondaires entre 2014 et 2020



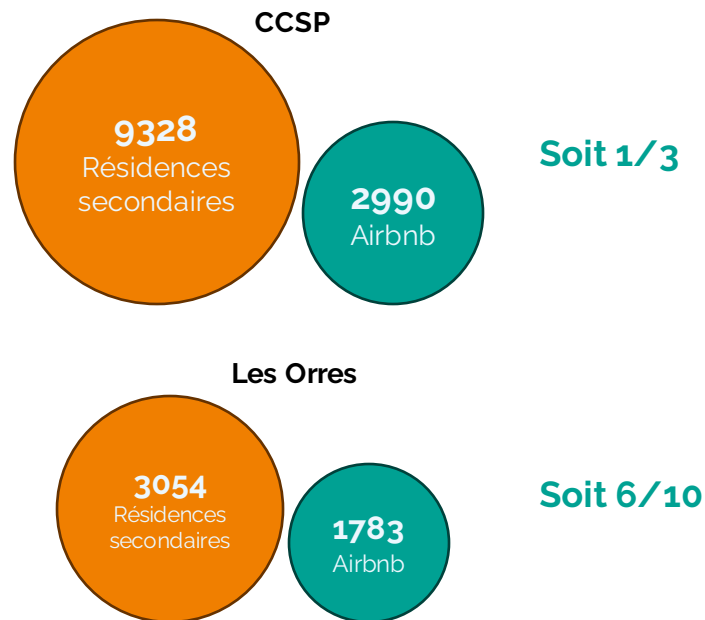
Source : INSEE, RP 2020

Le poids important d'AirBnb et des résidences secondaires dans l'offre d'hébergement touristique

Locations Airbnb (et autres sites de location) par commune



Source : AirDna, 2023



- **2990 logements Airbnb** dans la CC de Serre-Ponçon dont **60% sont situés aux Orres**
- Avec 5,8 lits en moyenne (données Airdna), une offre de **17 500 lits sur Airbnb, dont 10 000 aux Orres (sur un total, tous modes d'hébergements confondus de 19 000 lits aux Orres)**

Au regard de l'importance du parc de résidences secondaires, on peut considérer que l'essentiel de l'offre Airbnb concerne ces logements

L'agriculture





Un territoire agro-pastoral

Une identité agricole marquée

30 546 ha de terres agricoles et de pâturages > 49% de la CCSP

220 exploitations

464 emplois

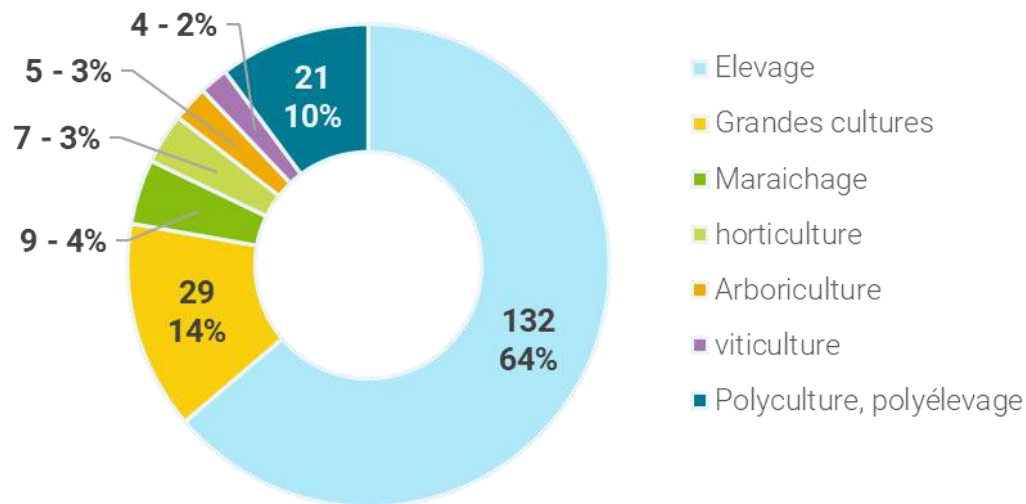
L'élevage, une filière prépondérante mais fragile

97% des surfaces, 64% des exploitations

Un rôle important dans l'entretien des paysages et la gestion écologique des milieux d'altitude

Des surfaces valorisées en hausse (+6% en 10 ans) mais une baisse du nombre d'exploitations (-14% depuis 2010)

Nombre et part des exploitations agricoles par orientations principales - RGA 2020





Des potentialités agricoles remarquables

Des conditions pédologiques complémentaires entre :

Des terres favorables à la diversité culturale en fond de vallée (fourrages, maraichage)

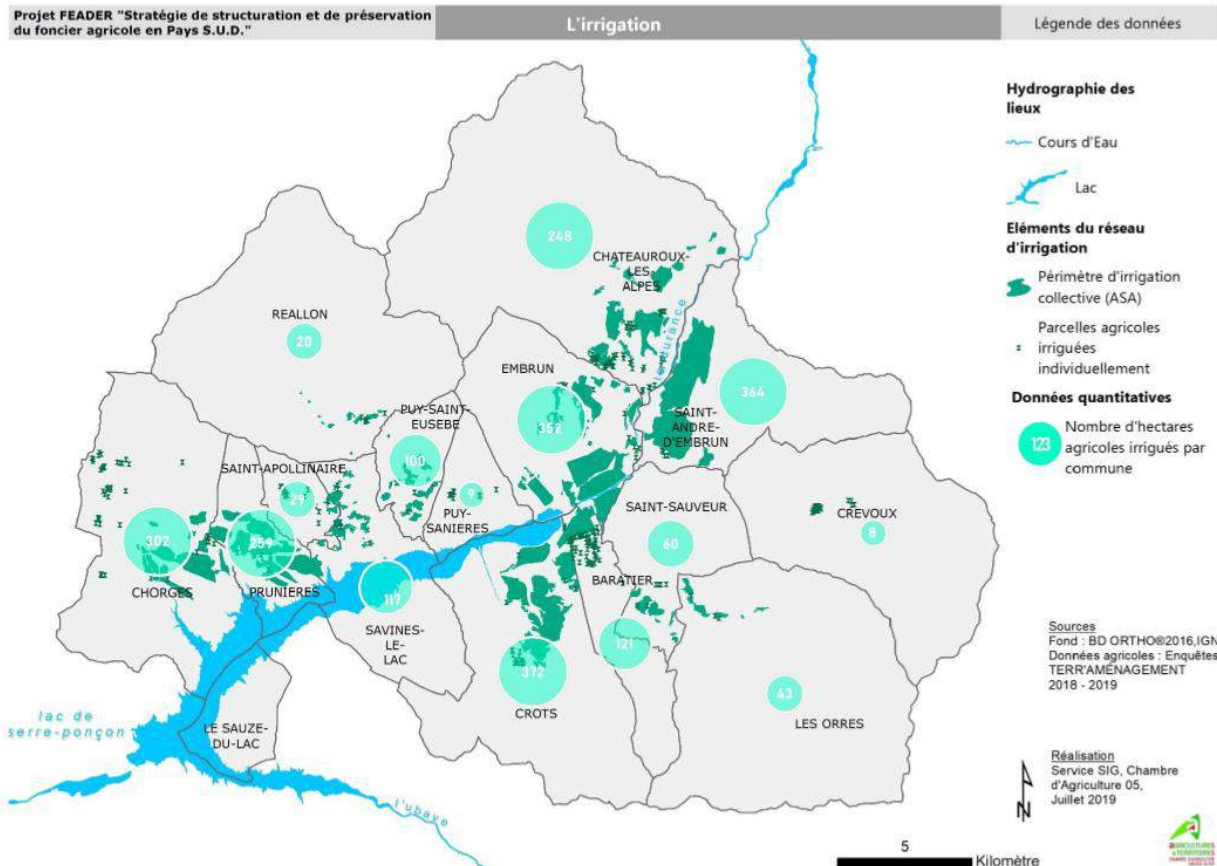
Des secteurs d'altitude privilégiés pour l'élevage

D'importants équipements hydrauliques

2 447 ha de terres irriguées

Projet d'irrigation/aspersion à Châteauroux-les-Alpes

Projet d'irrigation de Prunières





Une diversité de production en lien avec les enjeux alimentaires

D'autres filières participant à la diversité des productions

- Le maraichage, une filière qui se développe (nombreuses demandes d'installation)
- Des vergers dans les vallées (pommes/poires)
- Des vignes sur les adrets

Une relative déconnexion entre production et consommation locales

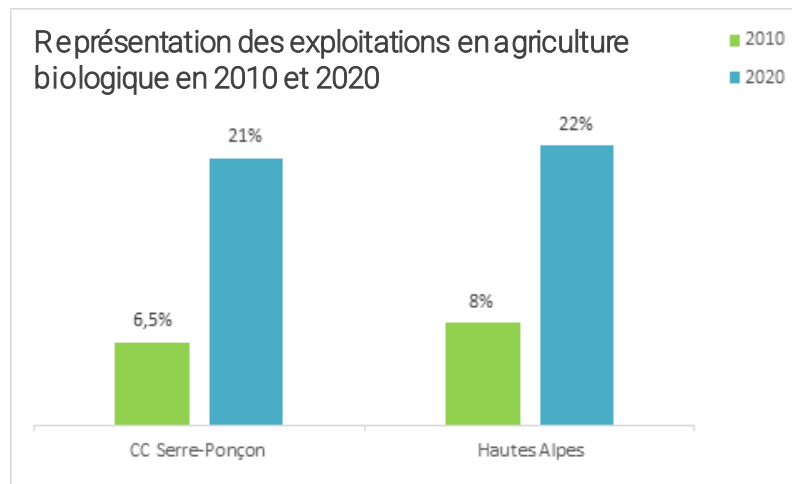
- Des productions locales qui s'écoulent **majoritairement** via des circuits longs (grande distribution, export à l'international)
- Un potentiel de valorisation en circuits courts en lien avec les enjeux alimentaires se développe : **43% des exploitations valorisent en circuits courts > en hausse de 37% en 10 ans**

De nombreuses démarches de qualité et de diversification

46 exploitations en agriculture biologique en 2020 > **18% de la SAU**

28 exploitations valorisant sous d'autres signes de qualité (AOP, IGP, Label rouge)

46 exploitations avec des activités de diversification (agritourisme, énergie renouvelable) > **+31% en 10 ans**





Le profil des exploitations en mutation

Des exploitations de plus en plus grandes

-11% d'exploitations depuis 2010

56 ha en moyenne (+16% en 10 ans)

Des fermes « familiales » en régression au profit de grandes exploitations

Baisse des petites et micro-exploitations

Des exploitations individuelles majoritaires (**73%** en 2020), mais en recul de **13%** en 10 ans

Une main d'œuvre familiale en recul au profit des coexploitants et saisonniers

Une profession qui rajeunit ...

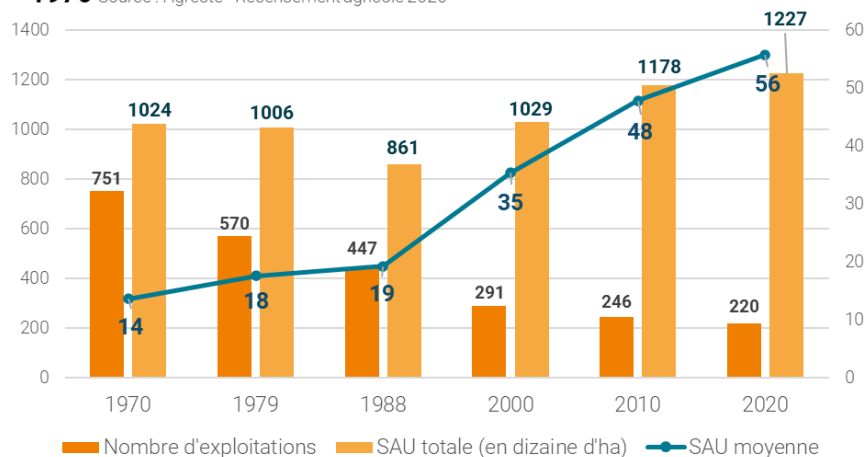
47,6 ans de moyenne d'âge

1 exploitant sur 3 à moins de 40 ans

... mais des incertitudes persistantes liées à la transmission des exploitations

¼ des exploitations concernées par un enjeu de transmission, dont 80% sans transmission assurée

Evolution du nombre d'exploitations et de la SAU depuis 1970 Source : Agreste - Recensement agricole 2020





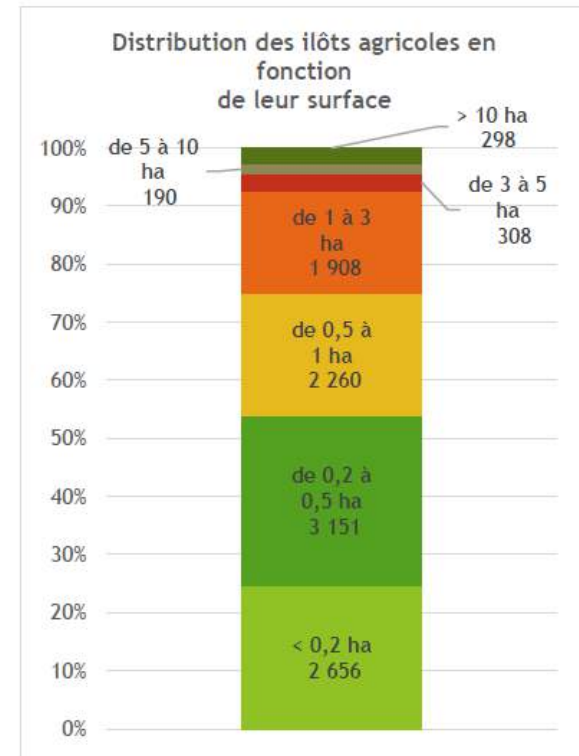
Un foncier caractéristique des territoires de haute montagne

Un foncier agricole peu fonctionnel

- **3/4 des îlots agricoles** font moins de 1 ha
- Des exploitations composées d'îlots souvent dispersés, à distance des bâtiments agricoles

L'accès au foncier, une problématique majeure

- **73 hectares** de terres agricoles consommées entre 2010 et 2020
- De nombreuses demandes d'installations (notamment pour le maraîchage), mais une disponibilité foncière inférieure aux besoins
- Une initiative de protection foncière : ZAP de Baratier
- Des problématiques de friches agricoles (Saint-Apollinaire, Pontis) et d'enfrichement sur les reliefs



Des défis contemporains à intégrer :

- **Une agriculture vulnérable face au changement climatique** : ressources en eau, vulnérabilité des cultures et des troupeaux à la chaleur, multiplication des aléas climatiques
- **Un secteur d'activité particulièrement dépendant aux énergies fossiles**

- Développer l'économie « productive » et optimiser le potentiel d'accueil des espaces d'activités
- Contenir le développement commercial périphérique et favoriser le commerce de centre-ville.
- Veiller à un développement équilibré entre population active et emploi pour limiter les déplacements quotidiens.
- Assurer la pérennité de l'offre touristique et diversifier l'offre pour un tourisme 4 saisons
- Accompagner les besoins des filières agricoles et agro-alimentaires face aux pressions foncières sur les terres agricoles
- Pérenniser et renforcer les atouts de l'agriculture locale notamment l'irrigation
- Adapter les pratiques sylvicoles aux impacts du changement climatique
- Réfléchir à un partage de l'espace forestier pour éviter les conflits d'usages

ANNEXES

Documents ressources (études et bases de données)

CCSP :

- Diagnostic territorial CCSP dans le cadre du CRTE (Contrat de Relance et de Transition Ecologique), 2021
- Diagnostic habitat, 2021
- Diagnostic sur le logement saisonnier, 2020
- Parc locatif social
- Plan de mobilité simplifié, 2022
- Schéma directeur cyclable, 2021
- Charte forestière, 2021
- Fiche territoriale synthétique Recensement Agricole, Agreste
- Données fibre et 4G, ARCEP, 2023

Pièces de l'ex-SCOT Pays-SUD :

- Etude agricole, 2014
- Etude logement
- Fiche Solaire
- Observatoire territorial
- Portrait de territoire

Documents des communes :

Communes :

- Les Orres : Diagnostic agricole
- Chorges, PVD
- Embrun, PVD
- PLU des communes concernées

Département :

- ADIL, Observatoire des loyers, 2021
- Projet Alimentaire Territorial (PAT) des Hautes Alpes, 2021
- Charte foncière des Hautes-Alpes, 2015

Site internet :

- The Shift Project : à compléter
- <https://www.ccserreponcon.com/>
- <https://www.serreponcon.com>
- <http://www.smadesep.com>