


# MON PAYSAGE DE MONTAGNE

## **PAYS D'ART ET D'HISTOIRE SERRE-PONÇON UBAYE DURANCE « MONTAGNES DE LUMIÈRES »**

Édition 2015





Le paysage est le « visage d'un pays ». Le Pays d'Art et d'Histoire Serre-Ponçon Ubaye Durance s'est appuyé sur cet environnement fort et porte le nom « Montagnes de lumières ». C'est donc tout naturellement que ce projet pédagogique a été initié afin de sensibiliser les jeunes générations vivant au quotidien dans ce cadre particulier.

Prendre conscience de la beauté du paysage, dissocier les différents éléments qui le compose, comprendre son évolution, son caractère à la fois pérenne mais pouvant être rapidement transformé, se projeter dans le futur, tels sont les objectifs de cette action.

Dix écoles réparties sur l'ensemble des quatre communautés de communes du Pays S.U.D ont accepté de participer à cette expérience pilote ; qu'elles en soient remerciées. Cette expérience doit être reconduite dans d'autres écoles, d'autres classes afin d'inscrire durablement les préoccupations d'un paysage entretenu, agréable, dans les actions des citoyens de demain.

La Présidente  
Chantal EYMÉOUD

# SOMMAIRE

Le mot de la Présidente	2
Les classes participantes	4
Un projet expérimental	5
<b>Apprendre à regarder pour interpréter un paysage</b>	<b>7</b>
• Définir : qu'est ce qu'un paysage ?	9
• Observer : repérer les différents éléments	17
• Interpréter	33
• Ressentir	43
<b>Paysages en mouvement</b>	<b>57</b>
• Photographier d'hier à aujourd'hui	57
<b>Paysages au futur</b>	<b>81</b>
• Améliorer le paysage	83
• Imaginer le paysage de demain	93
Paroles d'enseignants	103
Une coopération dynamique	104

## Les classes participantes

<b>Baratier</b>	<b>Classe CM1/CM2, école de Baratier/Saint-Sauveur</b> Elisa, Eluin, Ewan, Indy, Justine, Kilyan, Léna, Léo, Lily, Malvina, Marius, Max P, Max V, Médine, Mélanie, Océane, Sarah, Téo.
<b>Barcelonnette</b>	<b>Classe CE2/CM1, école primaire</b> Allandra, Angelo, Anjali, Baptiste, Caroline, Flora, Haya, Jérémy, Lali, Lilana, Lou-Ann, Maéva, Naya, Pierre Samantha, Simon, Stella, Théo, Valentin, Vito, Zohra.
<b>Embrun</b>	<b>Classe CE2/CM1, école Pasteur</b> Amine, Andréa, Carla, Cassandre, Claire, Elie, Karl, Kym, Léana, Liza, Marion, Naomie, Nina, Ophélie, Pablo, Sara, Stella, Wilfried.
<b>Les Orres</b>	<b>Classe PS à CP, école du Mélezet</b> Ethan, Kinan, Léa, Léo, Lilou, Lino, Loane, Loanne, Lola, Lysandre, Maëlys, Mattéo, Nolann, Romy, Téo, Thélia. <b>Classe CE1 à CM2, école du Mélezet</b> Cassy, Carlo, Elian, Elodie, Emilia, Eryne, Fanny, Ivan, Jade, Llucia, Louane, Louis, Maëlle, Mana, Mathéo, Hani, Julia, Kylian, Nathan, Téo.
<b>Méolans-Revel</b>	<b>Classe CP à CM2, école de Rioclar</b> Alexis, Cyrian, Guillaume, Julia, Jules, Karla, Kim, Loïc, Maëlys, Mathilde, Mathis, Myriam, Neina, Norbert, Sarah, Shaha.
<b>Puy-Saint-Eusèbe</b>	<b>Classe PS à CP, école des Puys</b> Alexandre, Heyoane, Ismaël, Jeanne, Léïlo, Lucas, Maelle, Mahé, Mathilde, Maxence, Nando, Pema, Robin, Timéo, Tiphaine. <b>Classe CE1 à CM2, école des Puys</b> Amaïur, Eneko, Estéban, Fabio, Florimon, Joya, Kellian, Lana, Lhotsé, Montaine, Natan, Noah, Nolhan, Sévrin, Shayna, Yahel, Zoé.
<b>Saint-André d'Embrun</b>	<b>Classe CE1 à CM2, école de Crévoux/Saint-André d'Embrun</b> Alarick, Antonin, Baptiste, Clarisse, Flore, Jade, Jodie, Léa, Louis, Lucie, Mathilde, Mathis, Marylou, Natì, Nino, Sacha, Swan, Tom.
<b>Saint-Vincent-les-Forts</b>	<b>Classe CE2 à CM2, école du Lautaret</b> Alyssa, Anna, Geoffrey, Jules, Lisa, Madeleine, Malia, Manon, Matthéo, Mélodie, Shérazad, Taomé, Alexandre, Alyssa, Bastien, Charlie, Emrys, Garance, Jules, Laly, Loïc, Lou, Madeleine, Manon, Manuel, Matthéo, Myriam, Nathan, Océane B., Océane T., Romain, Sherazad.
<b>Savines-le-Lac</b>	<b>Classe CE1/CE2, école de Savines-le-Lac</b> Agathe, Alan, Alycia, Anouck, Axel, Célian, Cyrielle, Diego, Dorian, Enzo, Etan, Félix, Jérémy, Lana, Léa B, Léa F, Lilou, Lily, Lison, Louis, Mathilde, Milan, Myra, Noa, Renaud, Samuel, Sébastien, Selvi, Timoté, Wassim, Zoélie. <b>Classe CM1/CM2, école de Savines-le-Lac</b> Alixia, Anaëlle, Assia, Axelle, Baptiste, Camille, Elisa, Emma, Evann, Ewen, Flora, Jade, Jalil, Killian, Kilyan, Lomée, Lorenzo, Lou, Nicolas, Paolo, Pauline, Ophélie, Rémy, Simon, Tanguy, Tony, Ugo, Wendy, Zoé.
<b>Uvernet-Fours</b>	<b>Classe CE1 à CM2, école de Molanes</b> Antonin, Emma, Eva, Evan, Kenzo, Lorenzo, Louis, Marilou, Mélina, Nil, Romain, Sisko, Taïlana.

## Un projet expérimental

**Dans le cadre de ses missions de sensibilisation au cadre naturel et bâti du service éducatif, le Pays d'Art et d'Histoire du Pays S.U.D a lancé l'action : « Mon paysage de montagne : à l'école du paysage » avec des classes volontaires, mêlant écoles rurales et urbaines. Comprendre l'environnement proche, attirer l'attention sur les équilibres paysagers, leur fragilité, développer un sens critique, sont les bases de ce projet.**

### Une démarche active et créatrice de lien

Les enfants ont été amenés à construire la notion de paysage suivant différentes étapes :

- définir et comprendre le terme et ses composantes selon la typologie (urbain, rural ...), l'angle de vue, la perception humaine,
- prendre des photos de leur environnement proche,
- rechercher des documents anciens auprès de leur famille, des anciens, des associations, des offices de tourisme ...
- analyser l'évolution d'un paysage, selon différents paramètres : les saisons, la lumière, la géologie, les interventions humaines au fil du temps.

### 13 classes participantes

Ce projet a permis à 13 classes de 10 écoles, soit plus de 250 enfants, de se pencher sur leur cadre de vie. Les objectifs pédagogiques sont liés aux programmes de l'Education nationale du cycle 3, même si des élèves des cycles 1 et 2 ont pu être intégrés en partie à cette action. Les paysages d'une vingtaine de commune ont pu être étudiés du fait des regroupements de communes pour certaines écoles. Compte-tenu du nombre important de documents regroupés par les enfants, la sélection a dû être drastique et ne rend pas compte du foisonnement des recherches.

### De l'abécédaire au livret

Deux productions ont découlé de ce travail avec les classes grâce à l'aide de professionnels du graphisme :

- un abécédaire constitué de 120 fiches avec des définitions conçues par les enfants. Cet outil pédagogique donnera une base pour d'autres travaux sur le paysage. Il est disponible au Pays S.U.D.
- ce livret qui récapitule les étapes du projet. Il donne une idée de la perception du paysage chez les enfants et permet de visualiser les évolutions de l'environnement, quelquefois depuis plus d'un siècle.

### Un départ vers d'autres projets

Selon l'intérêt des enseignants ou selon les actions engagées au sein de la classe, des prolongements ont pu être impulsés : rencontre avec des résidents d'une maison de retraite, avec des anciens du village, initiation au land-art, paysage et peinture, paysage et poésie ...





*Observation d'un gabion, classe de maternelle, école du Mélezet, Les Orres (Rolande Carré)*

# APPRENDRE À REGARDER UN PAYSAGE

**Il existe plusieurs manières de regarder un paysage : l'une sensible, l'autre raisonnée. Ce sont ces deux regards que nous avons soumis aux élèves.**

Il a fallu, tout d'abord, comprendre la notion de « paysage » et les éléments le composant, puis les définir. Ensuite, les élèves sont allés observer, à proximité de leur école, un site qu'ils connaissaient bien pour en déterminer l'organisation et enfin, sur le papier, ils ont retranscrit les grandes masses distinguées. Autre travail : sur leur temps personnel ils sont allés

photographier un paysage qu'ils aiment et ont détaillé, par écrit ou oralement, leur ressenti pour le partager avec leurs camarades.

Enfin, certains enseignants ont tenu à valoriser l'interprétation artistique en les orientant vers différentes techniques ou inspirations.

## DES PISTES POUR COMPRENDRE ET S'APPROPRIER LE PAYSAGE

### Lire un paysage

- ① Observer
- ② Décrire en partant du général au particulier
- ③ Définir les différents masses qui le forme
- ④ Différencier les éléments naturels et ceux transformés par l'homme
- ⑤ Donner des impressions personnelles : *ça me fait penser à ... j'ai l'impression que ... j'aime parce que ... je n'aime pas ...*
- ⑥ Chercher les indices de l'évolution du paysage
- ⑦ Imaginer le futur

Extrait du  
diaporama consacré  
à l'étude du paysage  
proche, visionné  
en classe



# DÉFINIR : QU'EST-CE QU'UN PAYSAGE ?

**Après avoir visualisé un diaporama constitué de nombreuses illustrations de paysages mais aussi de plans, cartes, peintures, macro photos, natures mortes, vues d'avion, portraits...**

**Petit à petit, la notion s'est affinée et les élèves ont formulé par écrit leur propre définition du paysage, seuls, par deux ou collectivement, selon la classe.**

Pays d'ici ou d'ailleurs  
Accueillant ou repoussant  
Yeux pour l'observer  
Sons des saisons  
Altitude  
Grand ou petit  
Eternel et éphémère

*Création collective de la classe CE1 à CM2 de l'école du Mélezet, Les Orres*

## Mots d'élèves et construction d'une définition

### École du Lautaret, Saint-Vincent-les-forts, classe de CE2 à CM2

Madeleine : *Le paysage, on le voit, il est des fois joli, grand et aussi impressionnant.*

### École de Barcelonnette, classe de CE2

Anjali, Jérémy : *C'est une vue de l'extérieur, ça représente une partie d'un pays.*

Valentin, Lilana : *C'est pas obligé d'être naturel !*

### École Pasteur, Embrun, classe de CE2

Stella, Naomie : *Ça se passe dehors, c'est naturel. Il peut y avoir des choses artificielles. On en fait de l'art, on peut imaginer des choses.*

### École du Mélezet, Les Orres, classe PS à CP

Romy : *C'est pas un paysage, y'a pas d'arbres !*

Soraya : *Une déchetterie, quand c'est pollué, c'est pas un paysage !*

Carlo : *Si c'est pas beau, c'est pas un paysage ...*

### École des Puys, Puy-Saint-Eusèbe, PS à CM2

Lana, Robin, Eneko, Ismaël, Mathilde : *C'est ce que l'on voit dehors. Il y a les paysages urbains, là où il y a la ville. Il y a les paysages maritimes, là où il y a la mer...*

### École de Savines-le-Lac, classe de CM1/CM2

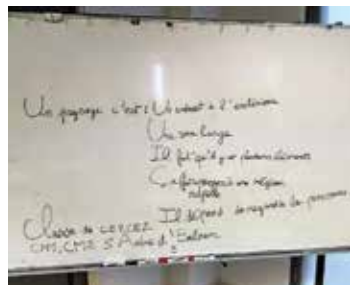
Assia, Elisa, Lou : *C'est une image extérieure que l'on peut voir et entendre. Il peut être naturel ou construit par l'homme et la plupart du temps joli. Il peut être peint.*

### École de Savines-le-Lac, classe de CE2

Myra, Lison, Zoélie, Jérémy : *Un paysage a beaucoup de couleurs, c'est large et c'est beau.*

### École de Rioclar, Méolans-Revel, classe de CP à CM2

Myriam : *Pour moi le paysage c'est un endroit naturel, pas la ville !*



Définition de la classe CE1 à CM2 de l'école de Crévoux/Saint-André d'Embrun



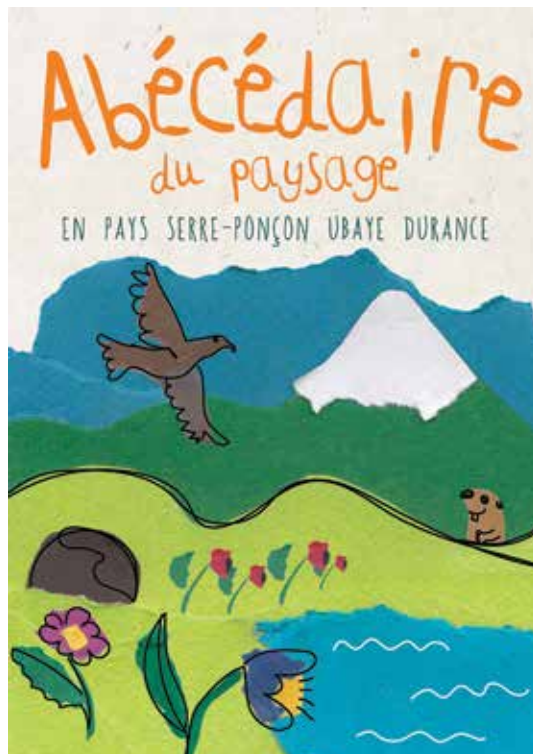
Définition de la classe CE2 de l'école de Baratier/Saint-Sauveur

## Se constituer un vocabulaire spécifique au paysage

Les élèves ont également travaillé sur la définition d'éléments constituant un paysage de montagne. Chaque classe a réfléchi à l'explication d'une dizaine de mots. Les enfants des classes maternelles sont partis sur le terrain pour mieux les comprendre. Le tout réuni a permis de constituer un abécédaire de plus de 100 termes, répartis en 7 familles :



Cet abécédaire a été complété par les illustrations de Régis Ferré et de Fany Lejeune, de la classe maternelle de l'école des Orres et de nombreuses photographies.

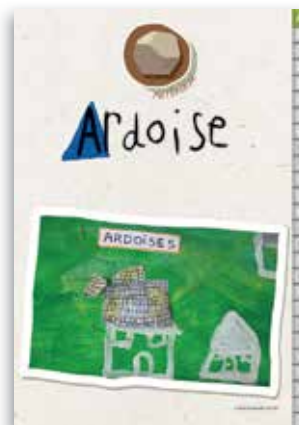


Couverture de l'Abécédaire créé

## Quelques exemples de définitions



Dessins et collages des termes étudiés, classe maternelle, école du Mélezet, Les Orres



Extrait de l'Abécédaire créé

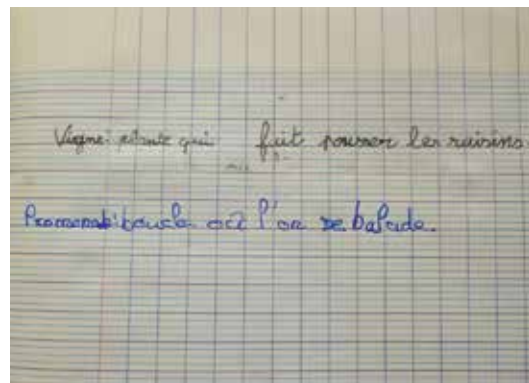


Les maternelles de l'école des Orres à la recherche des ardoises

## Autres exemples de définitions

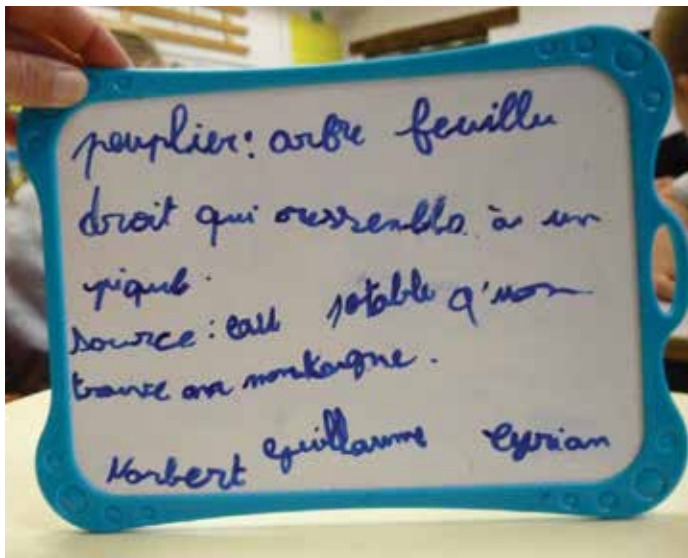


Recherche de définitions par groupe, classe CE2 à CM2 du Lautaret, Saint-Vincent-les-Forts

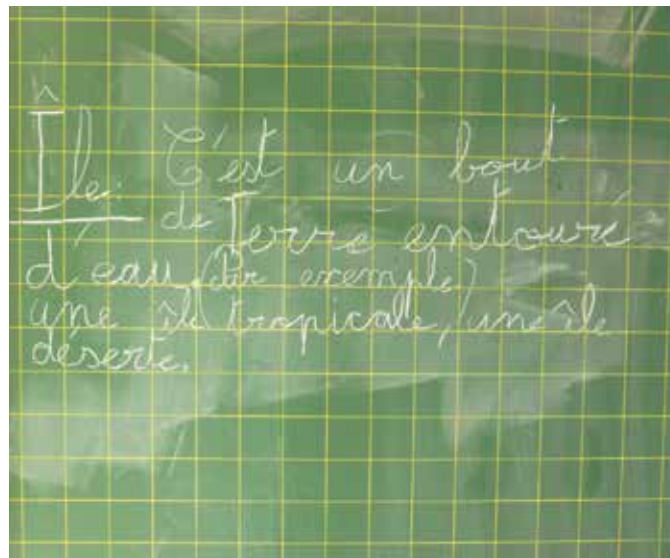


Classe de CE2, école Pasteur, Embrun

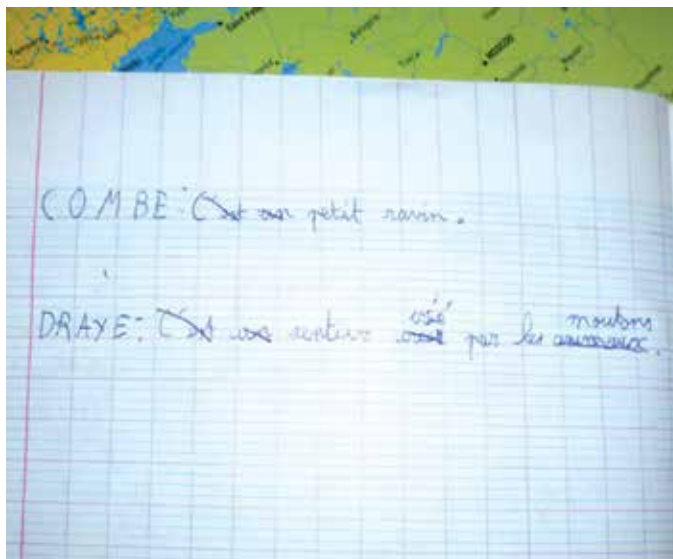
## Autres exemples de définitions



Classe de CP à CM2, école de Rioclar, Méolans-Revel



Classe de CM1/CM2, école de Savines-le-Lac



Extrait de l'Abécédaire

Classe de CE1 à CM2, école de Molanes, Uvernet-Fours



*Observation et toucher de mélèzes, classe de maternelle, école du Mélezet, Les Orres*



# OBSERVER : REPÉRER LES DIFFÉRENTS ÉLÉMENTS

**Pour mieux observer leur environnement, les plus petits s'en sont approchés, les plus grands ont détaillé le paysage en le cadrant pour pouvoir se concentrer sur un panorama précis. Une assiette en carton évidée en son centre, deux fils horizontaux pour se repérer et il ne reste plus qu'à tracer à grands traits les différents éléments du paysage, selon les plans.**



*Cadrage depuis Savines-le-Lac*

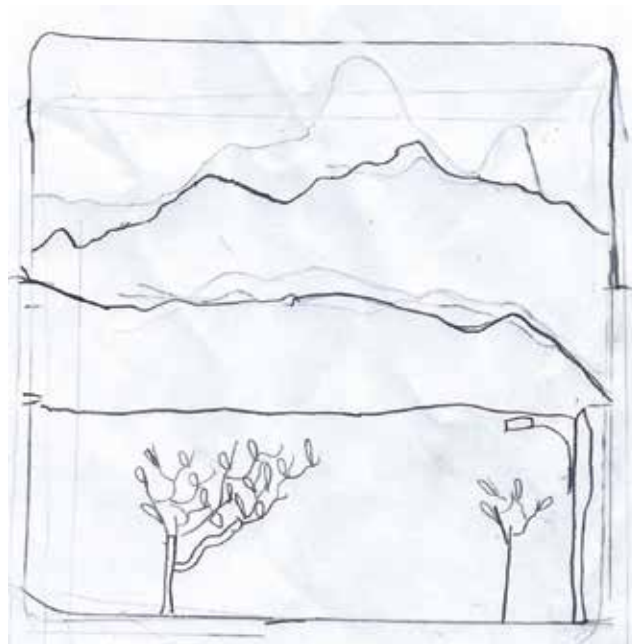


*Comprendre le paysage, séance en classe, école de Rioclar, Méolans-Revel*

## Des cadrages depuis l'intérieur ou l'extérieur...



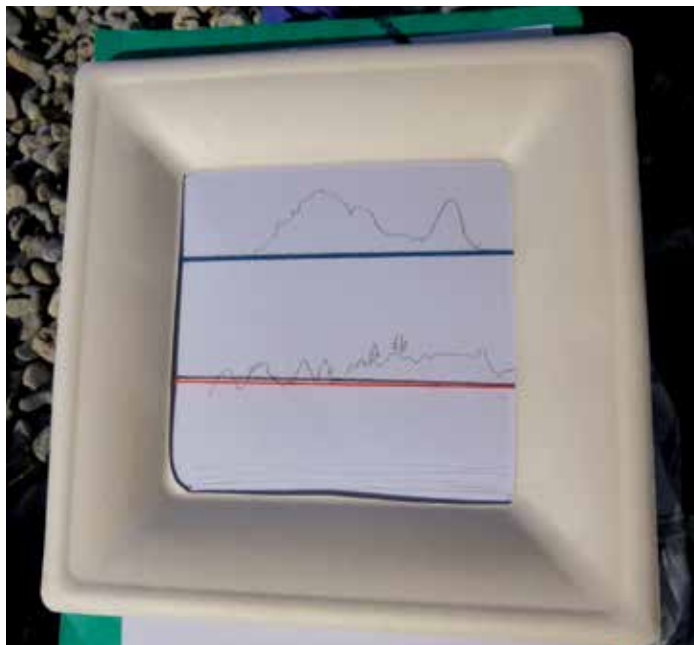
*Cadrage à l'intérieur de l'école de Baratier/Saint-Sauveur*



*Antonin, école de Molanes, Uvernet-Fours*



## Le cadre et les horizontales permettent de déterminer plus facilement les différents plans



*Du trait à la recherche des grandes masses*



*Des différents plans aux couleurs, Kylian, classe de CM1/CM2, école de Savines-le-Lac*

**Se repérer grâce aux horizontales, cerner les différentes formes que prennent les roches, les forêts, les champs...**

---



*Les différences de matériaux, du lac à la montagne, Ugo, école de Savines-le-Lac*



*Matthéo, école du Lautaret, Saint-Vincent-les-forts*



**Se repérer grâce aux horizontales, cerner les différentes formes que prennent les roches, les forêts, les champs...**



*Madeleine, école du Lautaret, Saint-Vincent-les-Forts*

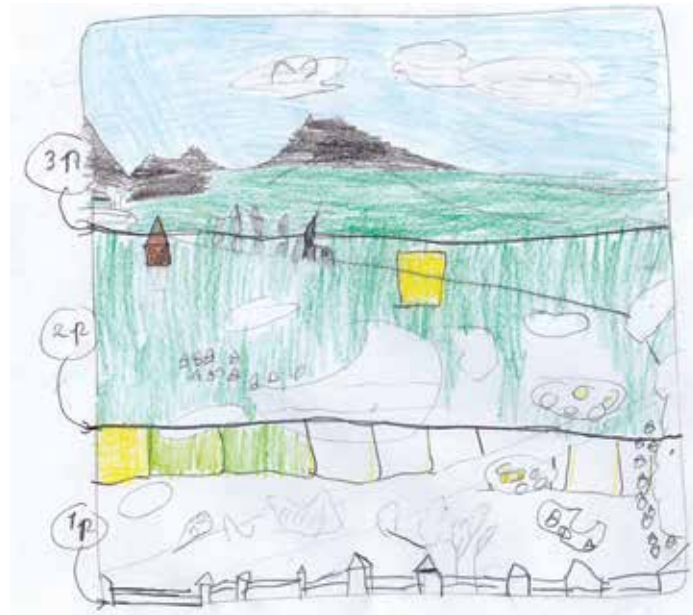


*Tao, école de Baratier/Saint-Sauveur*

## Dissocier le premier plan, le second... l'arrière-plan



Océane, école de Baratier/Saint-Sauveur



Stella, école Pasteur, Embrun

## Les différents plans, l'organisation de l'espace...



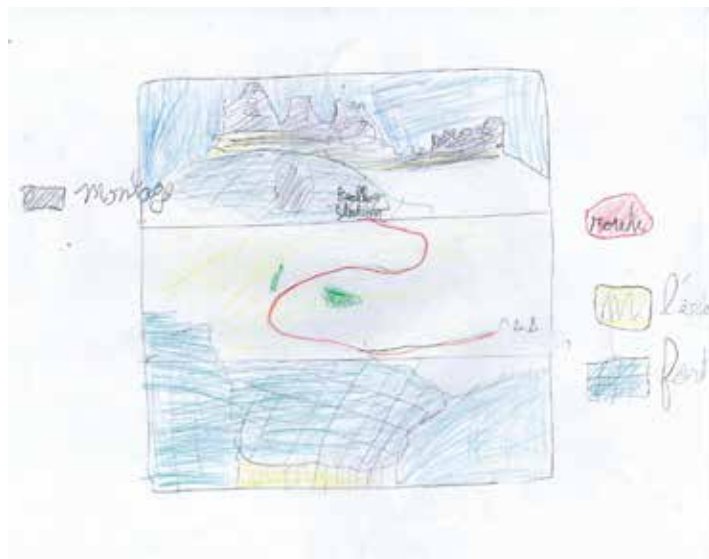
Loulette, classe de CE2 à CM2, école du Lautaret, Saint-Vincent-les-Forts



Assia, classe de CM1/CM2, école de Savines-le-Lac



## Comprendre le paysage : c'est l'annoter et utiliser des symboles ?



Fabio, école des Puy, Puy-Saint-Eusèbe



Nolhan, école des Puy, Puy-Saint-Eusèbe

## Représenter... ou non... un élément gênant la vue ?



*Séance de dessin depuis la cour de récréation, école de Molanes, Uvernet-Fours*

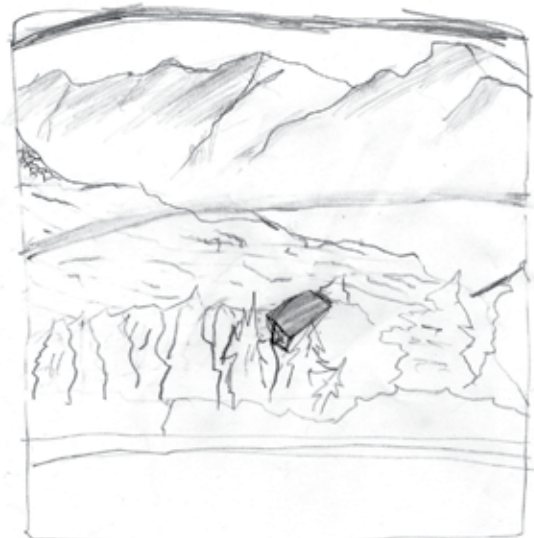
## Représenter... ou non... un élément gênant la vue ?

Pour le fil,  
comment on fait madame ?  
On l'enlève du dessin ou pas ?



Nil, école de Molanes, Uvernet-Fours

Le trait épais, en limite haute,  
marque le même fil qui avait été  
positionné plus bas mais a été effacé.



Romain, école de Molanes, Uvernet-Fours

## Représenter des formes symboliques de la montagne ou représenter sa « vraie » silhouette ?



Quelques dessins de l'école de Rioclar, à Méolans-Revel



Clément, école de Crévoux/Saint-André d'Embrun

## Choisir son point de vue



*Différents points de vue depuis la digue de Savines-le-Lac. Classe de CE2*

## Du même endroit, des cadrages différents



*Vers le Morgon, Noa, classe de CE2, école de Savines-le-Lac*



*Vers les Puy et Pibou, Elisa, classe de CM1/CM2, école de Savines-le-Lac*



Tanguy, classe de CM1/CM2, école de Savines-le-Lac



Mathilde, école de Crévoux/Saint-André d'Embrun



## Entre observation et interprétation artistique ?



Neina, école de Rioclar, Méolans-Revel



Baptiste, école de Barcelonnette



# INTERPRÉTER

En s'appuyant sur les paysages représentés, certains enfants ont livré une vision très personnelle et sensible de ce qu'ils étaient en train d'étudier.

Par ailleurs, des enseignants ont poursuivi le travail d'observation des élèves pour proposer un prolongement artistique à leur façon de percevoir le paysage. Différentes techniques ont pu être appliquées : collage, aquarelle, etc. En voici quelques exemples ...

## Technique du pointillisme



*Maïlle, classe CE1 à CM2, école du Mélezet, Les Orres*

## Paysages imaginés, pastel et feutres



Ethan, classe de PS à CP, école du Mélezet, Les Orres



Kinan, classe de PS à CP, école du Mélezet, Les Orres

## Dessin d'observation et aquarelle



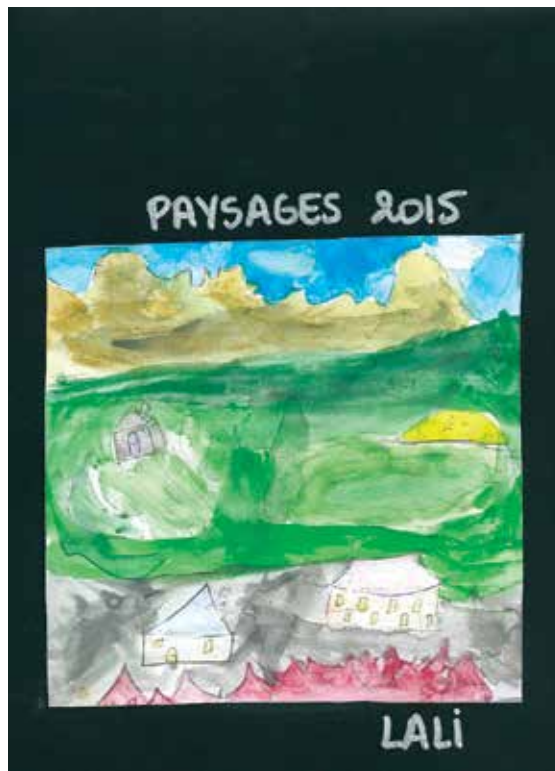
Caroline, classe de CE2, école de Barcelonnette



## Dessin d'observation et aquarelle



Anjali, classe CE2, école de Barcelonnette



Lali, classe CE2, école de Barcelonnette

## Observation des étages de végétation, collage et vernis



*Julia, école de Rioclar, Méolans-Revel*



*Norbert, école de Rioclar, Méolans-Revel*



## Observation des étages de végétation et collage à base de journaux



*Léna, école de Baratier/Saint-Sauveur*



*Max V, école de Baratier/Saint-Sauveur*

## Les différents plans, découpage et collage

### La vallée de Réallon



Jeanne et Tiphaine, classe de PS à CP, école des Puys, Puy-Saint-Eusèbe



Alexandre et Mahé, classe de PS à CP, école des Puys, Puy-Saint-Eusèbe



**Crayons gris et patchwork  
de couleurs**

J'ai dessiné un paysage  
qui est derrière mon école,  
j'ai vu la montagne, les  
rochers, l'herbe, la mare,  
les arbres.



Ismaël, classe de PS à CP, école des Puys, Puy-Saint-Eusèbe



Carolyne, vue depuis Embrun sur le Boussoleuc et Saint-Sauveur, classe de CE2/CMI, école Pasteur, Embrun



## Crayons de couleur



Lison, classe de CE2, école de Savines-le-Lac



Clarisse, classe de CE1 à CM2, école de Crévoux/Saint-André-d'Embrun



## Paysages imaginés et collage à base de papiers journaux



*Joya, classe de CE1 à CM2, école des Puys, Puy-Saint-Eusèbe*



*Montaine, classe de CE1 à CM2, école des Puys, Puy-Saint-Eusèbe*

# RESSENTIR

**De nombreux critères interviennent dans l'appréciation d'un paysage : le point de vue, l'esthétique mais aussi la sensibilité de chacun, la résonance avec son vécu, ses peurs, ce que l'on connaît d'un élément, même s'il n'apparaît pas en tant que tel dans le champ de vision ... Pour mieux apprécier un paysage, il faut prendre conscience de ces différents facteurs.**

**C'est ainsi que nous avons demandé aux enfants de photographier des paysages de proximité qu'ils aimaient pour ensuite expliquer leur choix aux autres élèves. Une seule photo par classe en a été extraite. Quelques phrases issues de ces débats illustrent les discussions qui se sont engagées.**



*Séance consacrée au paysage choisi, classe PS/CP, école du Mélezet, Les Orres*

## École de Baratier



Tao, maison abandonnée, plaine du Liou, Baratier

C'est joli une vieille maison, ça a une histoire ! Ça fait penser aux habitants qui ont pris du temps pour la construire.

Oui mais ça serait bien de la refaire, bientôt il n'y aura plus de toit ! Moi, elle me fait penser à une maison de sorcière, elle est abandonnée et les arbustes la cachent.

## École de Barcelonnette



*Angelo, champs à proximité de Barcelonnette*

J'aime le calme qui monte de ce paysage. Les montagnes protègent. C'est très naturel, même s'il y a le tracteur qui montre que l'homme intervient dans le paysage.

## École Pasteur, Embrun



Amine, jardin et immeuble Le Paramart, centre-ville d'Embrun

Ce jardin, j'y joue tous les jours. Des fois on s'assied là sur les bancs pour discuter. J'aime cette couleur verte de la nature au milieu des immeubles blancs. Ça permet de respirer.

Mais c'est tout petit !  
Et les immeubles bloquent la vue...

## École des Orres

---

J'aime toutes ces couleurs, le blanc de la neige, le vert de l'herbe et de la forêt, la lumière et les ombres, le bleu du ciel. Le chemin donne envie de continuer.



*Maëlys, vue sur le Boussolenc*



## École des Orres



Cassy: C'est beau quand la montagne est blanche, tout est uni. Là, on voit bien les pistes de ski de la station et j'aime aller y skier.

Loane et Cassy, Station des Orres (archives familiales)



## École de Méolans-Revel



*Loïc, vallon de Rioclar*

C'est par là où je me promène ! Les montagnes m'entourent et encadrent le paysage. Elles me font regarder vers le haut.

## École des Puy

Il y a tout ce que  
j'aime : les arbres, le  
lac, la montagne ...



*Robin, vue sur le lac de Serre-Ponçon depuis Puy-Sanières*

## École de Saint-André-d'Embrun



*Nino, lac de Siguret*

C'est naturel avec le lac et la montagne est belle. Les champs ont plusieurs couleurs : ça donne de la vie. On va souvent s'y promener. C'est dommage, il y a un poteau électrique et des fils qui gâchent le paysage.

## École de Saint-Vincent-les-Forts



Lou, vue sur le lac de Serre-Ponçon, côté Ubaye

C'est beau, le lac accompagne la montagne !  
Les arbres commencent à jaunir et apportent  
de la lumière. On voit loin. J'aime me  
baigner dans le lac.

Ça serait mieux sans le poteau en bas...

C'est bizarre, on dirait qu'il y a des  
champs bleu clair et bleu foncé de l'autre  
côté du lac ? Ah non, ce sont des panneaux  
photovoltaïques !

## École de Savines-le-Lac

---



Léa B., vue sur le lac de Serre-Ponçon côté Durance

J'aime ce paysage parce que c'est  
chez mon tonton et j'y vais souvent  
avec ma famille !



## École des Puys



Tiphaine, station de Réallon vue de Puy-Saint-Eusèbe

J'ai choisi ce paysage parce que c'est là où je vais skier. On peut aussi se promener. La forêt et les trouées des champs font varier le paysage.

Shayna: J'aime la découpe de la montagne dans le ciel bleu, ça fait penser aux demoiselles coiffées !

## École d'Uvernet-Fours



*Louis, vue sous la croix de l'Alpe*

Au fond, les formes de la montagne se découpent dans le ciel, décoré de quelques nuages. J'aime aussi la différence de couleur entre l'herbe et les arbres.



*Savines-le-Lac, entre 1965 et 1970, une photo constat impossible à faire aujourd'hui avec un premier plan entièrement construit (archives familiales, Lou)*



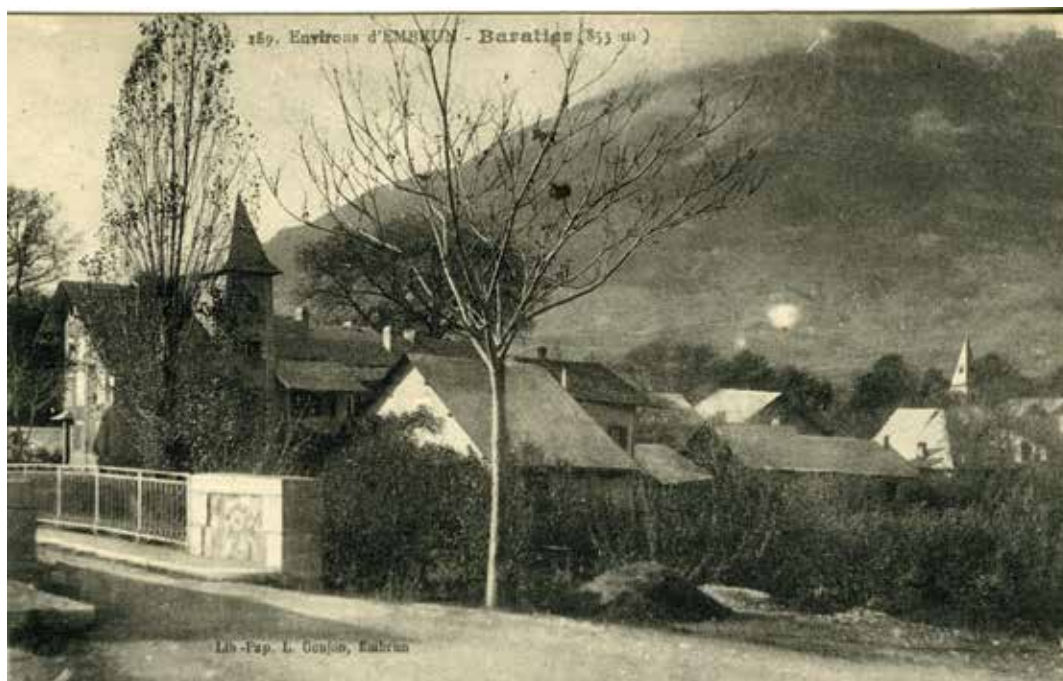
# PAYSAGES EN MOUVEMENT

## PHOTOGRAPHIER D'HIER À AUJOURD'HUI

Pour que les enfants puissent mieux appréhender l'univers dans lequel ils vivent, nous leur avons demandé d'aller à la recherche de vues anciennes, dans les archives, familiales, départementales, communales et dans celles des offices de tourisme. Ensuite, toujours sur leur temps personnel, ils sont partis sur le terrain afin de retrouver le même point de vue, dans la mesure du possible et photographier le paysage qu'ils avaient sous les yeux.

Enfin, en classe, la comparaison de ces paysages a permis de comprendre leur évolution, l'importance de la main de l'homme ou de son abandon. Les enfants se sont bien pris au jeu et ont passé du temps à cette recherche. Malheureusement, nous ne pouvions éditer toutes les photos proposées. Ce livret ne présente donc qu'un seul exemple par village.

## Baratier, aux alentours de 1915



Entrée de Baratier, route des Orres, carte postale (archives départementales des Hautes-Alpes n° FRAD005\_39NUM\_00105\_0003)



Entrée du village, Ewan, classe de CM1/CM2

La végétation a poussé et cache le village ; le pont est plus long, sans doute plus haut aussi pour mieux résister aux crues du torrent de Vachères ; le premier bâtiment a été réhaussé et a perdu sa tour.

## Barcelonnette



*Vue générale prise entre 1910 et 1950, carte postale, (archives familiales, Stella)*

## Barcelonnette 2015



Vue de Barcelonnette depuis la piscine, Stella, classe de CE2/CM1

Il a été difficile de prendre la photo au même endroit que l'ancienne car les arbres cachent la vue. En se décalant, on peut se rendre compte que les bâtiments sont plus nombreux au bout de la ville, il y a sans doute plus d'habitants. Et il y a moins de près en montagne, les arbres ont pris leur place c'est peut-être parce que les agriculteurs ne s'en servent plus ou sont moins nombreux.

## Crévoux, la Chalp, années 1940 ?



*Marabouts dans les champs après le hameau de la Chalp, (archives familiales, Clarisse)*



Les clapiers sont toujours là mais les arbres sont plus nombreux en montagne et les arbustes dans les champs au loin montrent que les agriculteurs ne coupent plus l'herbe.

*Champs du hameau de la Chalp, Clarisse, classe de CE2 à CM2, école de Crévoux/Saint-André d'Embrun*

## Embrun 1903



Embrun, vue sur la ville et sur le Morgon, carte postale, (archives départementales des Hautes-Alpes n°FRAD005\_39NUM\_00181\_0137)



## Embrun 2008



La végétation et les immeubles ont poussé. On voit que la ville s'est développée, avant, ça faisait vide mais la nature était très près du centre. Et les grues montrent que d'autres bâtiments se construisent encore. Quand les arbres vont pousser, on ne verra plus les immeubles mais aussi les montagnes autour.

*Embrun et le cirque du Morgon, Michel Bouche, Parc national des Écrins*

## La Condamine, années 70/80



*Village de La Condamine, carte postale, (archives familiales, Théo)*

## La Condamine-Châtelard 2015



Le village n'a pratiquement pas changé. On se rend compte que des toitures en tôle ont rouillé, d'autres, en tuile ou en ardoise ont été remplacées par du bac acier beige. La végétation a poussé près du torrent, mais aussi derrière le village, des arbres ont été plantés à côté de la maison au premier plan, par exemple.

*Prise de vue, Théo, classe de CE2/CM1, école de Barcelonnette*

## Les Orres 1965/1975



*Hameau de Pramouton, la Portette, (musée des Orres)*



*Hameau de Pramouton, hôtel-restaurant La Portette, Kylian*

Heureusement qu'on reconnaît le bâtiment, même s'il a changé de couleur ! On devine juste le départ du télésiège, caché derrière les arbres qui ont beaucoup poussé. Il y a plus de bâtiments derrière l'hôtel et sous le parking. Le chef-lieu, au loin, a grossi, surtout à gauche de l'église. Et on voit que les champs, derrière le village, sont envahis par les arbres. Ils ne sont plus entretenus par les agriculteurs. La forêt descend plus bas que sur la photo ancienne.

## Puy-Saint-Eusèbe 1980/1986

Un paysage restreint mais la classe a beaucoup réagi sur cet avant/après.



*Vue sur l'école et sa cour, (archives familiales, Ismaël)*

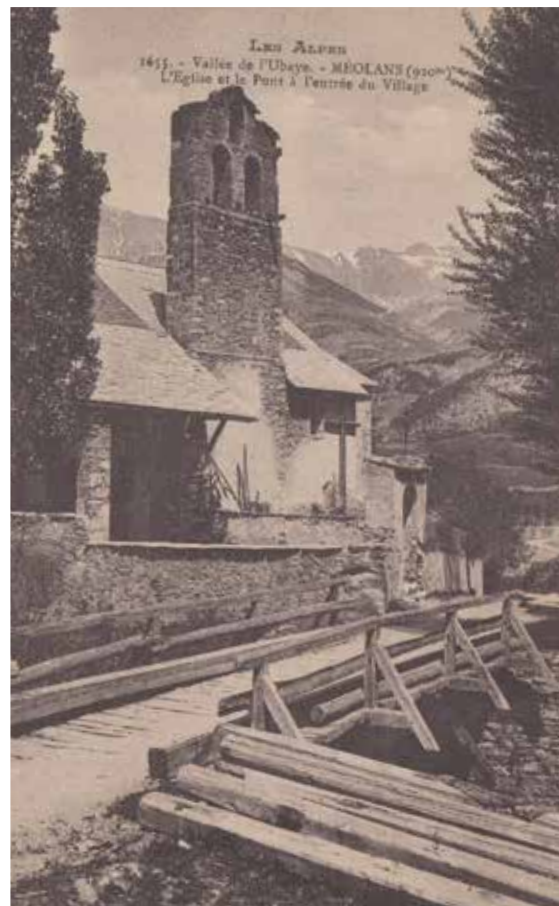


L'école, Ismaël.

Le bâtiment rajouté sert de cantine et un auvent a été installé pour abriter la porte d'entrée. C'est dommage, le cerisier, plein de couleurs sur la photo ancienne, est en train de mourir, petit à petit. Le goudron qui a été mis dans la cour l'a étouffé. Bientôt, il va être coupé. Il nous faisait de l'ombre quand il faisait chaud. Et ça met du temps, un arbre pour pousser et devenir assez grand pour qu'on s'y abrite !

## Méolans-Revel

---



*Église Saint-Julien, Méolans, carte postale,  
(archives familiales, Alexis et Loïc)*



## Méolans-Revel 2015

---

Beaucoup de changements !!!  
Il n'y a plus de pont, l'eau  
a dû être enfermée dans une  
conduite... L'église, au-  
jourd'hui, est dans un meilleur  
état, la toiture est en mélèze  
au lieu de l'ardoise. Il y a  
une barrière en bois, mais c'est  
dommage de mettre la poubelle  
juste devant l'entrée ! Et dans  
le fond, on peut apercevoir plus  
d'arbres et de végétation que  
sur la précédente photo.

*Église Saint-Julien restaurée en 1999,  
Alexis et Loïc*



## Saint-Vincent-les-Forts 1950 ?



*Hameau du Lautaret*

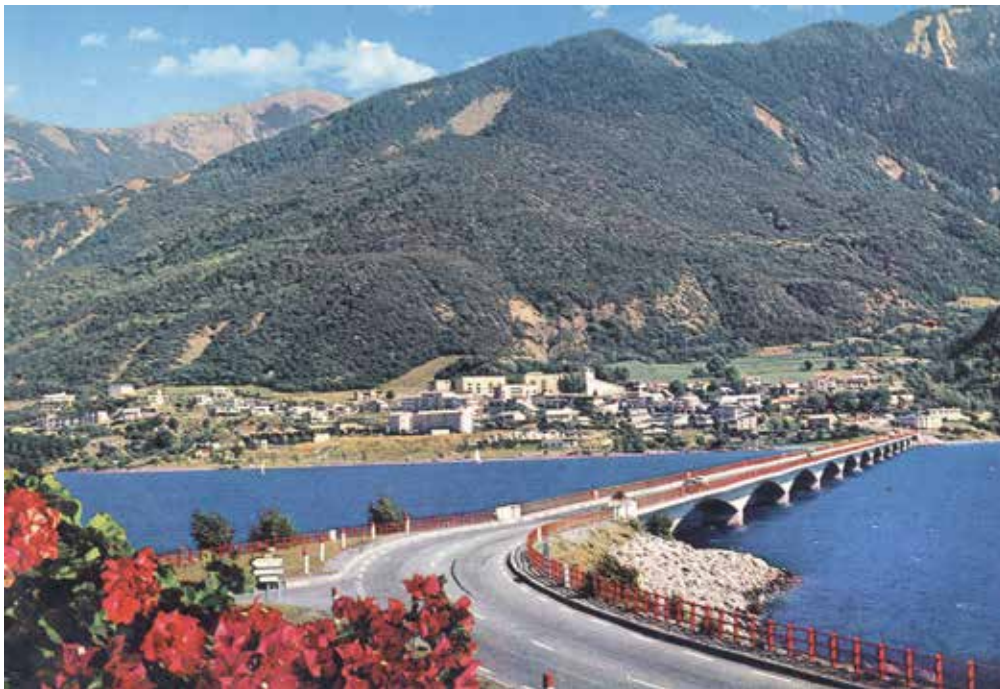
## Saint-Vincent-les-Forts 2015



Hameau du Lautaret

De nouveaux bâtiments ont été construits comme la Poste, le hameau est plus important. En arrière plan, il y a aussi de nouvelles constructions, et les arbres ont poussé. Est-ce qu'ils ont été plantés ou bien est-ce que les champs ne sont plus cultivés ?

## Savines-le-Lac 1972/1973



*Vue du pont, carte postale (archives départementales des Hautes-Alpes, n° FRAD005\_6FI\_02893)*



Les barrières du pont ont été repeintes en vert, c'est mieux pour s'intégrer dans le paysage ! Le village s'est agrandi, avec plus de maisons au-dessus du centre et sur les côtés. Un arbre cache l'église, c'est dommage !

*Emilie, le village depuis l'extrémité ouest du pont*

## Saint-André d'Embrun 1970



*Le hameau des Celliers, (archives familiales, Flore)*

## Saint-André d'Embrun 2015



*Flore, le hameau des Celliers*

Il n'y a que des vieilles maisons ?... Des bâtiments ont été restaurés. La toiture en ardoise de la première maison a été remplacée par du bac acier et il y a deux fenêtres de toit. Avant, ça existait pas ! Le grand arbre, à gauche au fond, a été coupé, mais d'autres arbres ont poussé. Un morceau de maison, à droite, a été restauré. Il y a une toiture qui se soulève au milieu du hameau ? On dirait qu'elle va tomber !



*Exemple de support pour dessin du futur (Embrun)*



# PAYSAGES AU FUTUR

Dès le début de ce projet, il a paru indispensable de permettre aux enfants de faire le lien avec l'avenir, de se projeter vers le futur. Ce sont eux les acteurs des paysages de demain. Ainsi, deux exercices ont

été proposés : suggérer les améliorations d'un paysage, sur la base d'une photo, imaginer leur environnement à 30 ou 50 ans, en s'aidant d'un dessin schématique.

Stella Morier

photo n°1 Vue de Barcelonnette depuis la piscine.

J'aime cette photo parce - qu'on voit les montagnes, Barcelonnette, toute la vallée de l'Ubaye.

photo n°2 Vue des garages de la Croisette.

J'aime pas cette photo parce - que les portes sont très abimées. On devrait les repeindre en rose, jaune, bleu, violet...

photo n°3 Place de la marine

photo n°4 Le pont long

Explication et sélections de Stella,  
école primaire de Barcelonnette,  
classe de CE2/CM1

# AMÉLIORER LE PAYSAGE

Là encore, sur leur temps personnel, les enfants sont allés à la recherche d'un paysage proche dont ils n'étaient pas satisfaits et l'ont pris en photo. Ensuite, en classe, les clichés ont été projetés et ont fait l'objet de discussion sur les éléments décriés et les améliorations à apporter. Et très vite, les élèves se sont rendus compte de l'aspect subjectif des notions de beauté et de laideur, même si certaines photos ont fait l'unanimité.

Souvent, les choix se sont portés sur des gros plans de conteneurs, de poubelles, ne traitant donc pas véritablement de paysage. C'est donc une sélection qui est montrée ici, avec un seul exemple par classe.



*Gros plan sur une déchetterie à Saint-André-d'Embrun, ne correspondant pas à un paysage (Marylou)*

## École de Baratier/Saint-Sauveur

C'est à l'abandon, la végétation recouvre tout. Il faudrait soit tout enlever soit l'entretenir. Les poteaux des lumières gâchent tout, on pourrait éclairer au sol pour le minigolf... ou planter des arbres et installer des guirlandes de lumière.

*Ancien mini-golf,  
entrée sud de Baratier  
(Tao)*



## École de Barcelonnette

Ça sent pas bon, et c'est pas joli dans le paysage. Il y a beaucoup de monde qui passe sur cette route et qui voit ça ! Il faudrait mettre de la végétation qui grimpe le long du grillage ou alors planter une rangée d'arbre devant... mais on verrait plus les montagnes derrière !

*Dépôt, entrée de  
Barcelonnette, le long  
de la D 900 (Zohra)*



## École Pasteur, Embrun

Le transformateur, ça va pas dans la nature; avec les poteaux, les fils, la route, la partie basse n'est pas jolie. Par contre, vers le haut, avec la montagne, les différents plans ça me plaît !  
Il paraît que les fils vont être enterrés ?

*Vue depuis le Roc  
d'Embrun, vers  
Saint-André-d'Embrun  
(Marion)*



## École du Mélezet, Les Orres

Je n'aime pas le grillage,  
c'est pas joli, ça enferme.  
Et derrière, c'est la  
poubelle. On pourrait  
brûler ce qu'on jette ou  
le cacher au milieu des  
arbres. On pourrait aussi  
installer un grillage plus  
joli, avec des dessins...

Décharge (Mattéo)



## École des Puys, Puy-Saint-Eusèbe

Je n'aime pas cet endroit,  
les portes sont fermées avec  
un mur tout autour. Je  
n'ai pas envie d'y aller et  
c'est l'endroit où on est  
tombé. Ça donne un air  
triste à la montagne.

Tiphaine: Non, c'est beau,  
y'a plein de fleurs !

Nolhan: C'est bien ici, c'est  
calme et c'est là où on rend  
hommage aux morts ...

*Entrée du cimetière,  
(Timéo)*





## École de Crévoux/Saint-André-d'Embrun

---

Ces poteaux et ces fils, ça gâche le paysage ! Imaginez si ça disparaissait ! On pourrait les enterrer par exemple ? Et les poubelles ? Si on les mettait derrière les arbres ? Elles pourraient aussi être peintes en vert ? Et ces arbres, il y en a trop, il faudrait les tailler !

*Embranchement de la route des Rancuraux,  
(Swan)*



## École de Rioclar, Méolans-Revel

---

Les morceaux d'arbres  
sont tombés et morts.  
Il faudrait les enlever  
et puis entretenir la  
végétation. Ça serait  
plus agréable !



*Bord de chemin  
(Alexis)*

## École de Molanes, Uvernet-Fours

Je n'aime pas la couleur  
de l'eau, le ciel gris,  
les feuilles qui flottent,  
la plage aménagée avec  
l'éclairage, c'est pas  
naturel et il y a trop de  
monde en été !

Mélina: Mais il est  
magnifique ce paysage !  
Avec les différentes  
couleurs des arbres qui se  
reflètent dans l'eau ! Et  
la montagne derrière...

Lac du Lauzet  
(Lorenzo)



## École du Lautaret, Saint-Vincent-les-Forts

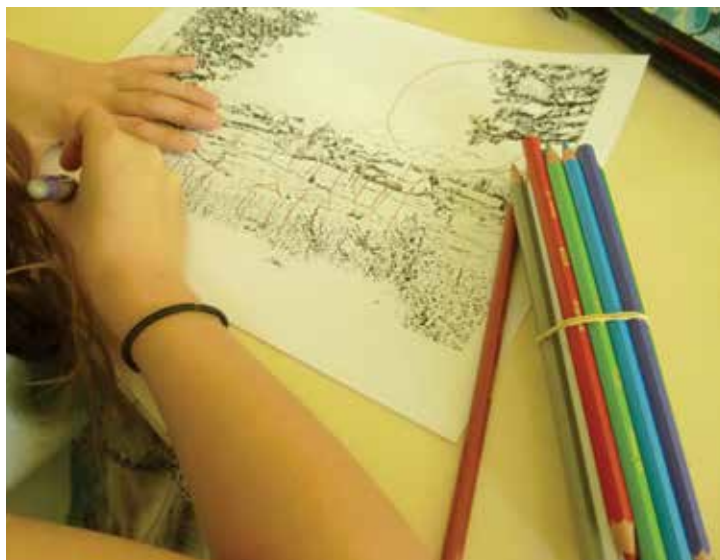
Ça devrait être interdit de laisser des pneus dans la nature ! Ça abîme le paysage, ça pollue. On devrait les recycler, comme ça ils seraient récupérés pour une nouvelle vie !



*Décharge de pneus,  
(Myriam)*

# IMAGINER LE PAYSAGE DE DEMAIN

**Sur la base d'un dessin schématique du paysage de leur commune, les élèves ont représenté la manière dont ils envisageaient son évolution en élaborant un scénario.** « Et s'il n'y avait plus d'eau ? », « S'il fallait accueillir beaucoup plus d'habitants ? », « Si les énergies renouvelables se développaient ? », « Si les transports se transformaient ? »... **Et ils se sont projetés dans le futur en complétant le support. L'imaginaire des enfants a été foisonnant. Les exemples les plus en lien avec l'atelier ont été sélectionnés.**



*Dessin en cours d'élaboration, école des Puys, Puy-Saint-Eusèbe*

## Baratier

Les transports se développent et il faut plein de routes. Les cultures sont plus nombreuses et prennent de nouvelles couleurs. Des éoliennes se découpent en fond de paysage.



*Vue depuis les pentes du Méale vers la plaine de la Durance (Océane)*

## Barcelonnette

Il y aura des voitures volantes pour les petits trajets et de plus en plus d'avions. Les champs ne seront plus cultivés et il y aura des arbres à la place, même dans la vallée.



Vue sur Barcelonnette  
(Naya)

Dans 30ans il y aura plus de pollution.

## Embrun

Il faudra accueillir plus  
d'habitants et il fera  
beaucoup plus chaud.



Vue vers Les Orres depuis le jardin  
de l'Archevêché (Liza)





## Les Puys

Il y aura moins d'arbres  
en altitude à cause de la  
sécheresse.



*Autour de l'école de Puy-Saint-Eusèbe  
dans 100 ans (Alexandre, CP)*

## Les Puys

Il y a trop de personnes.  
En même temps il y a eu  
un tremblement de terre  
et ça a créé un volcan qui  
crache de la lave et la  
mer remonte.



*Autour de l'école de Puy-Saint-Eusèbe après un tremblement de terre*

## Savines-le-Lac

Les arbres seront plus nombreux et descendront plus bas.



*Vue de l'école vers les Aiguilles de Chabrières (Alycia)*

## Savines-le-Lac

Il n'y aurait  
plus qu'un tout  
petit lac et il  
n'y aurait que des  
paysans.



Et si Savines n'avait plus de  
grand lac ? (Elisa)  
que des paysans.

Et si Savines n'avait plus de  
grand lac ? (Elisa)

## Embrun

La zone commerciale  
est étendue avec plein  
de grands magasins  
jusque dans la plaine  
sous le roc.



*Embrun devient une grande ville  
(Robin)*



*Séance en classe : imaginer sur la base du paysage d'aujourd'hui (école de Baratier)*

# PAROLES D'ENSEIGNANTS

**Pour terminer ce livret, place à quelques enseignants qui se sont beaucoup investis. Certains ont su faire vivre le projet au-delà des interventions des guides-conférenciers.**

*« Le projet paysage, quelle bonne idée ! Se plonger réellement dans ce qui nous entoure, prendre le temps de s'arrêter, d'observer, se questionner, constater et dessiner...Toute la démarche a été riche d'enseignements et propice à de réels apprentissages.*

*Les enfants (et leurs parents) se sont investis, ont pris le temps de se balader pour photographier des vues de leur quotidien rempli de beaux endroits mais aussi des lieux à améliorer, des sites où ils ont constaté qu'il y avait encore fort à faire pour préserver notre environnement de nous-mêmes ! »*

**Amélie Tahindro**, école du Lautaret, Saint-Vincent-les-Forts

*« L'intervention à laquelle nous avons eu le plaisir de participer nous a permis de découvrir notre environnement proche, de l'observer (ce que nous faisons rarement), et de l'analyser. Les élèves ont acquis un vocabulaire précis et maîtrisent maintenant de nouvelles notions concernant le paysage en général. Une séance supplémentaire permet de créer, d'imaginer et de façonner, en Arts visuels, son propre paysage. »*

**Christine Tronche**, école de Rioclar, Méolans-Revel

*« La notion de paysage pouvait paraître évidente pour des élèves de CM vivant en milieu rural. Pourtant, ce ne fut pas si simple, peut-être justement parce que leur environnement est constitué de paysages. Au départ, pour eux, toute image extérieure pouvait être qualifiée de paysage. Un thème qui méritait bien d'être approfondi.*

*Il est capital de faire comprendre aux jeunes générations l'importance et la place de la main de l'homme sur le paysage dans le passé, le présent et l'avenir ! »*

**Joëlle Bellon**, école de Barcelonnette

*« Nous avons constaté un vif intérêt de la part de nos élèves concernant ce projet. Cela est, sans doute en partie, le résultat du bon équilibre que vous avez accordé entre les temps d'observation, de réflexion, de rédaction, d'explication, de représentation et d'imagination qui se sont déroulés en classe et à l'extérieur. De plus, pour les enfants, parler du passé avec leurs parents proches lors de la recherche de photographies n'est sans doute pas sans lien avec cet intérêt.*

*La classe de CM1-CM2 a prolongé le travail en se rendant à la Maison de Retraite de Savines-le-Lac. Cela a été l'occasion pour les élèves de faire des liens entre de nombreux domaines, d'étendre leur curiosité sur ce qui les entoure et également pour certains, de considérer les personnes âgées comme détentrices d'une expérience et d'une connaissance qu'ils n'ont pas. »*

**Chrystelle Audibert et Philippe Poutot**, école de Savines-le-Lac

*« Ce projet nous a permis d'aborder les notions de plans et de faire expérimenter aux enfants la lecture de paysage dans leur environnement proche. Pour le prolonger, nous avons travaillé sur la profondeur de champ, les différents plans pour créer des schématisations d'un paysage proche de l'école (géographie) puis de paysages imaginaires (en arts plastiques). Ces paysages imaginaires, très poétiques ont été le point de départ d'un projet d'écriture et de l'élaboration de paysages sonores en lien avec l'univers créé. Très enrichissant ! »*

**Maud Gaget et Laure Blanc**, école des Puys



# UNE COOPÉRATION DYNAMIQUE

Ce projet n'aurait pu être réalisé sans l'accord et l'engagement des enseignants :

- Baratier :** Catherine Lafeuille, classe CM1/CM2, école de Baratier/Saint-Sauveur,
- Barcelonnette :** Joëlle Bellon, Solange Maximin et Vanessa Turrel, classes CE2 et CM1, école primaire publique,
- Embrun :** Valérie Pouzin et Charlotte Timmerman, classes CE2 et CM1, école Pasteur,
- Les Orres :** Rolande Carré, classe PS à CP, école du Mélezet,  
Gaëlle Deffrennes, classe CE1 à CM2, école du Mélezet, aux Orres,
- Méolans-Revel :** Christine Tronche, classe CP à CM2, école de Rioclar,
- Puy-Saint-Eusèbe :** Laure Blanc, classe PS à CP, école des Puys,  
Maud Gaget, classe CE1 à CM2, école des Puys,
- Saint-André d'Embrun :** Pascal Bush, classe CE1 à CM2, école de Crévoux/Saint-André d'Embrun,
- Saint-Vincent-les-Forts :** Amélie Tahindro, classe CE2 à CM2, école du Lautaret,
- Savines-le-Lac :** Crystelle Audibert, classe CE1/CE2,  
Philippe Poutot, classe CM1/CM2, école de Savines-le-Lac,
- Uvernet-Fours :** Valéry Bourgeois, classe CE1 à CM2, école de Molanes.

Il a été conçu et animé par Corinne Clivio aidée d'Emilie Bertrand, guides-conférencières du Pays d'Art et d'Histoire, supervisé par Aude Tochon-Danguy, responsable du Pays d'Art et d'Histoire du Pays S.U.D et Camille Bertuletti, adjointe.

Il s'est appuyé sur l'expérience des ateliers pédagogiques menés par le Parc national des Ecrins et sur le travail de constat lancé par le CAUE des Hautes-Alpes entre 2007 et 2013.