

PATRIMOINE

SERRE-PONÇON

GUILLESTROIS-QUEYRAS



ACTIONS ÉDUCATIVES
2023 - 2024



COMMUNAUTÉ DE COMMUNES
SERRE-PONÇON

Guillestrois-Queyras
Communauté de communes

ÉDITO

Notre patrimoine est un bien commun, un héritage aux futures générations, que chacun doit pouvoir s'approprier dès le plus jeune âge. Nous avons tous un rôle à jouer dans la préservation de notre histoire et de notre cadre de vie, et il nous incombe de transmettre aux jeunes générations les clefs de lecture de ce patrimoine dont ils deviendront les gardiens. Se souvenir d'hier, pour mieux construire aujourd'hui et demain.

La co-construction de ce service par les Communautés de Communes de Serre-Ponçon et du Guillestrois-Queyras est un bel exemple d'unité pour nos jeunes. Ensemble, nous pouvons accomplir de grands projets, et cette première édition est une étape de plus vers une labellisation commune au titre de *Pays d'Art et d'Histoire*.

CHANTAL EYMEUD,
Présidente de la Communauté de Communes de Serre-Ponçon

C'est avec enthousiasme que la Communauté de Communes du Guillestrois-Queyras s'investit aux côtés de la Communauté de Communes de Serre-Ponçon dans la démarche de labellisation *Pays d'Art et d'Histoire*.

Cette première brochure de médiations à destination du jeune public est hautement symbolique. Elle présage de la variété des actions pédagogiques à mener avec vous, enseignants, animateurs, chefs d'établissement, sur notre territoire. Nous espérons que vous serez nombreux à nous faire confiance.

Pleinement conscients que les enfants dont nous avons la responsabilité sont les citoyens de demain, il est de notre devoir de les aider à s'approprier leur cadre de vie et leur patrimoine local. Ensemble, écrivons notre histoire.

DOMINIQUE MOULIN,
Président de la Communauté de Communes du Guillestrois-Queyras

SOMMAIRE

4 - 5	LE SERVICE ÉDUCATIF, MODE D'EMPLOI
6	CARTE DU TERRITOIRE
7	CYCLE 1
8 - 11	CYCLE 2
12 - 17	CYCLE 3
18 - 21	CYCLE 4
22 - 24	LYCÉE
25 - 27	LOISIRS
28	ZOOM
29	CONSTRUIRE SON PROJET
30	TARIFS

LE SERVICE ÉDUCATIF, MODE D'EMPLOI



1. Serrure de l'église Notre-Dame d'Aquilon,
Guillestre

PATRIMOINE ET ÉDUCATION

Les Communautés de Communes de Serre-Ponçon et du Guillestrois-Queyras ont pour ambition d'obtenir le label *Pays d'Art et d'Histoire*. Pour ce faire, elles ont mis en commun des moyens. Les missions du Service Patrimoine qui en résulte s'étendent sur toute la chaîne patrimoniale :

Étudier : missions de recherches, inventaires ;

Sauvegarder : protections d'édifice, dossiers de sauvegarde ;

Restaurer : aides aux communes pour le montage des dossiers ;

Sensibiliser : formations, expositions, brochures ;

Valoriser : visites guidées, rando-visites, conception de centres d'interprétation de l'architecture et du patrimoine (CIAP)...

Les missions de sensibilisation et de valorisation s'adressent à des publics variés. Afin de prendre en compte les besoins spécifiques au jeune public, un service éducatif a été créé au sein du Service Patrimoine.

LES INTERVENANTS DU SERVICE ÉDUCATIF

Les actions pédagogiques sont encadrées par des guides conférenciers, agréés par le Ministère de la Culture.

Que ce soit pour une journée ou pour un projet qui s'inscrit dans le temps, nous pouvons vous aider à concevoir et construire vos projets d'éducation artistique et culturelle sur le territoire. D'autres partenaires peuvent être associés à la démarche, comme les Parcs nationaux et naturels régionaux, les musées, les médiathèques, ou encore des professionnels du patrimoine et des arts.

À L'ÉCOLE DU PATRIMOINE

Le panel d'activités pédagogiques proposé est destiné aux élèves de la maternelle à la terminale, ainsi qu'aux lieux d'accueil hors temps scolaire.

Les activités sont conçues en lien avec les programmes scolaires et privilégient une approche sensible et active du cadre de vie.

Le service éducatif peut vous accompagner pour mettre en place des actions sur mesure, vers les champs suivants :

- Patrimoine, architecture, paysage, urbanisme, histoire de l'art, archéologie.

- Patrimoine culturel, naturel et immatériel.

LE TEMPS DES LOISIRS

Le patrimoine peut aussi être synonyme de loisir, de découverte et de détente. Nous adaptons nos propositions à tous les temps de vie de nos jeunes, afin de leur permettre une appropriation du patrimoine en de multiples occasions (voir pages 25-27).

Des projets peuvent aussi être construits avec les centres de loisirs pour explorer une thématique ou une pratique artistique sur un temps plus long, notamment grâce au dispositif **C'est Mon Patrimoine**, financé par la DRAC.

NOS ACTIVITÉS

Elles se déclinent sous différentes formes, permettant une approche variée du patrimoine, adaptée aux objectifs de chacun. Ces actions peuvent se combiner pour approfondir une thématique, à l'occasion d'une journée, d'un séjour, ou d'un projet pédagogique sur mesure, afin de créer un parcours d'éducation artistique et culturelle pour vos élèves.

▣ **La visite thématique** : il s'agit d'une visite active et sensible sur un thème précis, dans une ville, un quartier ou encore un monument.

▲ **L'atelier du patrimoine** : il peut s'accompagner d'une partie visite ou projection pour rattacher la séance à un élément du patrimoine. S'en suit un moment d'expérimentation, de manipulation ou de pratique artistique qui aide à comprendre des notions plus complexes.

◆ **Le parcours découverte** : il se présente sous forme de jeu ou de fiction et implique de la réflexion et de l'entraide. Jeu de piste, chasse au trésor ou enquête servent de prétexte à lever les yeux sur notre patrimoine.

Vous ne pouvez pas faire déplacer vos groupes ou vos élèves ?

Le patrimoine est partout ! Et si nous prenions le temps d'observer ce qui se trouve autour de votre école ?

Certains sujets peuvent aussi être abordés sous forme de **projection en classe**, ponctuée par des activités ou **ateliers sur place** pour la rendre vivante et amener à la réflexion et à la manipulation.

Des fiches projets sont disponibles sur demande pour connaître le détail des activités ainsi que les liens avec les programmes scolaires. Des dossiers enseignants peuvent être mis à disposition afin de pouvoir préparer l'activité en classe.

CENTRE D'HÉRGEMENT ET DE SÉJOUR

Vous accueillez des classes en séjour sur le territoire et avez besoin d'aide pour créer un programme pour les recevoir ? Nos propositions de visites et d'ateliers peuvent s'inscrire dans vos projets. Nous pouvons intervenir dans vos locaux pour limiter les déplacements, et en début de soirée pour animer les différents temps du séjour : soirées contes et légendes locaux, projections sur des thèmes variés... N'hésitez pas à nous contacter.

LE PASS CULTURE SCOLAIRE

Mis en service en 2022, il concerne désormais les élèves de la 6^{ème} à la Terminale. Ce dispositif permet de financer des activités d'Éducation Artistique et Culturelle (EAC) pour la classe à hauteur de 800 € en moyenne par an. Les propositions présentées dans cette brochure sont éligibles à ces financements. Vous pouvez les retrouver sur Adage, ou nous consulter pour créer un projet sur mesure.

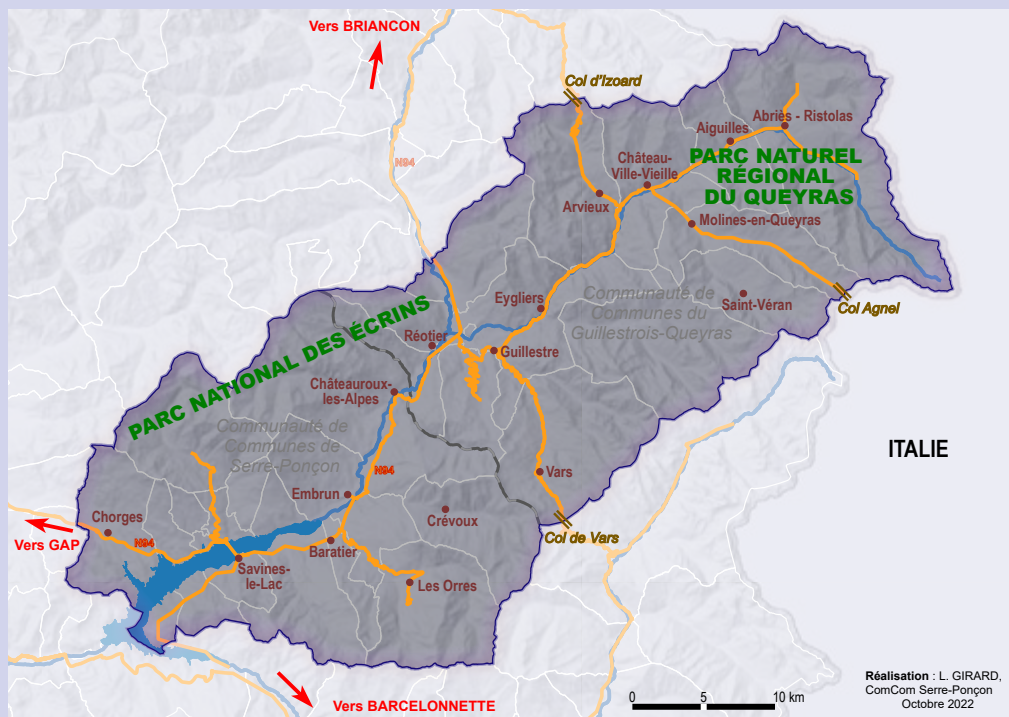
Le plus ? Le transport peut être inclus dans le financement de votre projet !



CARTE DU TERRITOIRE

GARES SNCF SUR LE TERRITOIRE

Chorges, Embrun, Mont-Dauphin Gare (Eyglies).



CYCLE 1

2. Fontaine,
Embrun



2

LA FONTAINE PÉTRIFIANTE Réotier

À l'occasion d'une déambulation jusqu'à la majestueuse Fontaine pétrifiante, les enfants découvrent un espace naturel merveilleux. Grâce au conte, ils sont sensibilisés au cycle de l'eau et à l'importance de cette ressource. En observant de près leur environnement, ils se familiarisent avec le monde du vivant et son organisation, et découvrent sa classification (animal, végétal, minéral).

1h, toute l'année.

LE LOTO DES FONTAINES

Embrun, Guillestre, Les Orres chef-lieu

Avec leurs bassins rond, polygonal, ou rectangulaire, construits en marbre rose, en bois ou en béton, les fontaines embellissent la ville. Ce jeu de loto permet d'associer les fontaines à des formes, des couleurs, des matières, ou encore à leurs anciennes utilisations, ce qui permet de sensibiliser les enfants à l'importance de l'eau.

1h, toute l'année.

LE PETIT MONDE DE LA PLAINE SOUS LE ROC Embrun

Le sonneur à ventre jaune est en voie de disparition... de pré en pré et de canal en canal, les enfants rencontrent les habitants de la plaine sous le roc et collectent des informations pour mieux connaître cette espèce et apprendre à vivre ensemble dans cet espace protégé et partagé.

Note : le parcours nécessite 4km de marche au plat, conseillé plutôt pour les grandes sections. Un parcours plus petit peut être proposé pour les plus jeunes.

2h, de mai à octobre.

VISITE THÉMATIQUE

CYCLE 2

3. Fontaine pétrifiante, Réotier

□ RETOUR AUX SOURCES

Embrun, Guillestre

D'où vient l'eau de nos villes ? Comment arrive-t-elle jusqu'à nos maisons, et avant cela comment arrivait-elle jusqu'à nos fontaines ? À travers un petit parcours dans la ville, les enfants découvrent le cycle de l'eau, son parcours jusqu'à nous, et l'importance de cette ressource. Nous en profitons pour découvrir la grande variété de fontaine, et leurs différentes utilisations, de l'abreuvoir au lavoir.

1h30, toute l'année.

□ DRÔLES DE MONSTRES

Embrun

Le centre-ville et la cathédrale d'Embrun regorgent de sculptures et peintures de monstres, masques, et autres animaux ou créatures médiévales. Après être partis à leur recherche et avoir exploré plusieurs monuments du Moyen Âge, les enfants, en petits groupes, donnent vie à une créature de leur imagination grâce à la technique collective du cadavre exquis.

1h30, toute l'année.

□ GRAINE D'ARCHI

Savines-le-Lac

Avec le lac en toile de fond, la découverte de ce village « nouveau » permet d'aborder le rôle de l'architecte ainsi que la conception d'un village et de ses principaux bâtiments. Par différents jeux d'observation, les enfants sont sensibilisés aux couleurs, aux matières et aux formes géométriques que l'on peut retrouver dans cette architecture particulière, labellisée *Patrimoine Contemporain Remarquable*.

La visite se termine au lieu d'exposition CIAP XX°.

1h30, toute l'année.

□ IL ÉTAIT UNE FOIS ARVIEUX

Arvieux

Le hameau de Brunissard a bien des secrets à révéler. À travers la découverte des maisons, de la tour du procureur ou encore la visite du four à pain et de l'ancienne école, les enfants sont plongés dans la vie queyrassine de ces deux derniers siècles et comparent leur mode de vie.

1h30, toute l'année.

□ VISITE THÉMATIQUE



3

□ L'AIR DU TEMPS

Saint-Véran

À plus de 2000 m d'altitude, Saint-Véran figure parmi les villages les plus hauts d'Europe. Le temps et les saisons rythment depuis toujours la vie des habitants, qui ont su faire preuve d'adaptation. L'architecture des maisons, leur positionnement, les traditions, le travail agricole ou encore les décors tels que les cadrans solaires sont les témoins de ces modes de vie.

1h30, toute l'année.

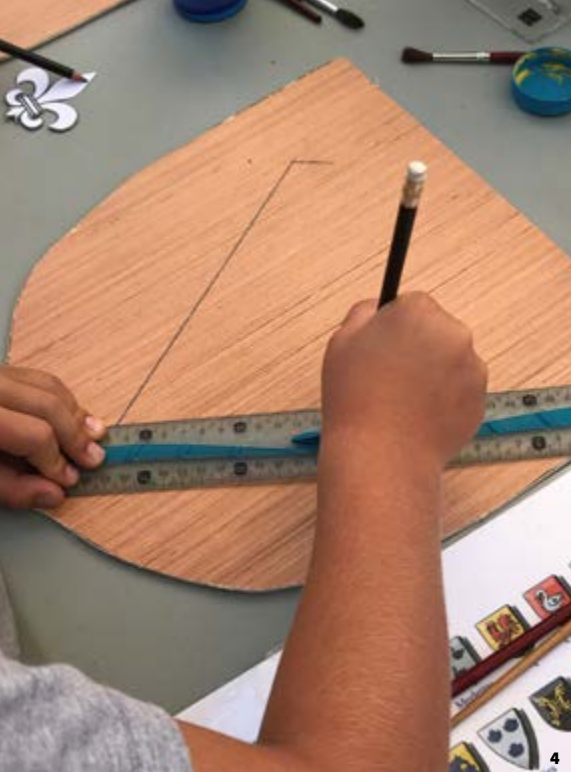
□ LA FONTAINE PÉTRIFIANTE

Réotier

Façonnée par l'eau et par le temps, cette incroyable source calcaire abrite un écosystème riche et constitue un paysage particulier. La visite de ce site emblématique permet d'expliquer aux enfants le cycle de l'eau et son importance pour les espèces qui en dépendent. Au sommet de la source, grâce à des activités faisant appel à leur sensibilité, les enfants apprennent à regarder le paysage de la vallée de la Durance et à en identifier les grandes lignes.

1h30, toute l'année.

□ VISITE THÉMATIQUE



▲ C'EST QUOI TON BLAZ' ?

En classe ou en salle

Voyageons dans le temps à la découverte des armoiries des familles anciennes et de nos villes au Moyen Âge. La science de l'héraldique est régie par bien des codes : après une présentation permettant aux enfants de comprendre les grands principes de la science des blasons, ils pourront créer leurs propres armoiries sur un support en bois en choisissant leur décor.

Note : selon le lieu d'atelier, une courte visite d'un monument peut permettre d'aller voir des blasons anciens en remplacement de la présentation en salle.

2h, toute l'année.

▲ ATELIER DU PATRIMOINE



▲ CHIMÈRE ET COMPAGNIE

En classe ou en salle

À partir d'une présentation du bestiaire médiéval et des exemples que l'on peut trouver dans nos monuments ou dans l'imaginaire collectif, les enfants fabriquent leur propre animal hybride et le décorent avec les éléments de leur choix (plumes, fourrures, écailles, coupures de magazines, coloriage, collage...). Ils doivent ensuite lui trouver un nom et un cri. Chaque enfant présente ensuite sa créature à la classe.

Note : à Embrun, la présentation en classe peut être remplacée par une courte visite en ville.

2h, toute l'année.

▲ CONSTRUCTEURS DU XX^E

En classe ou en salle

À quoi ressemblait la vie quotidienne au milieu du XX^e siècle ? Grâce à trois ateliers, les enfants découvrent différentes facettes de cette époque et des grands changements qu'a connus notre société. Une maquette permet de reconstituer une maison à l'architecture moderne, tandis que des ateliers de découpage et d'assemblage permettent de se familiariser avec les anciens véhicules, jeux et vêtements.

Note : à Savines-le-Lac, cet atelier peut se dérouler au CIAP et être complété par une visite de la ville et du CIAP XX^e.

2h, toute l'année.

4. Atelier blason

5. Chimère cathédrale,

Embrun

6. Atelier paysage,

Savines-le-Lac

7. Découverte des vitraux,

Guillestre



▲ DESSINE-MOI... UN PAYSAGE

En classe ou en salle

Mais, qu'est-ce qu'un paysage finalement ? Après avoir évoqué ce qui leur vient spontanément, les élèves commentent un diaporama les amenant à construire et à rédiger ensemble la définition du terme. Puis ils observent l'environnement de l'école pour tracer à grands traits les principales composantes du paysage.

2h, toute l'année.

▲ PAS SI FOUS CES ROMAINS !

En classe ou en salle

Qui étaient les Romains, et comment vivaient-ils ? Grâce à des objets du quotidien tout droit sortis de l'Antiquité, les enfants découvrent et comparent nos modes de vie réciproques, que ce soit en matière d'habitat, d'alimentation, d'écriture, ou même de jeux. Les enfants pourront essayer différents jeux romains, et utiliserons le système de l'abaque romain pour compter les points !

2h, toute l'année.

▲ TOUT EN LUMIÈRE

En classe ou en salle

L'art du vitrail est un condensé de lumière et de couleur. Après une présentation de cette technique, de sa symbolique et de son utilisation depuis le Moyen Âge, les enfants se glissent dans la peau d'un maître verrier en dessinant leur décor et en créant leur composition avec du papier de soie.

Note : selon le lieu d'atelier, une courte visite d'un monument peut permettre d'aller voir des vitraux en remplacement de la présentation en salle.

2h, toute l'année.



CYCLE 3



8. Voûtes de la cathédrale, Embrun
9. Visite du moulin, Crévoux
10. École d'autrefois, Arvieux

□ À L'ASSAUT DE LA VILLE Embrun, Guillestre

Au cours de cette visite mise en scène, les enfants remontent le temps pour attaquer la ville à l'époque du duc de Savoie et de Louis XIV. Dans la peau de Savoyards infiltrés, ils observent la ville, ses remparts, ses portes, ses fontaines et remplissent leur carte au fur et à mesure. Des jeux d'observation leur permettent de regarder le patrimoine sous un autre angle, et de comprendre l'organisation d'une ville ainsi que la notion de royaume et de frontière aux Temps Modernes.

1h30, toute l'année.

□ AU FOUR ET AU MOULIN Crévoux

De son passé épiscopal à sa restauration, le moulin aura vu couler beaucoup d'eau... et il aura fabriqué toute la farine de la communauté ! Témoin de l'histoire de l'agriculture en montagne, sa visite permettra de comprendre son fonctionnement et ses différentes utilisations. La visite peut se poursuivre au four communal à 10 minutes de marche (selon les conditions météo et hors hiver).

1h à 1h30, toute l'année.

□ CATHÉDRALE : PUISSANT ARCHEVÊQUE Embrun

Le quartier cathédral démontre la puissance et l'importance de l'archevêque. Au fil du temps, ce ne sont pas loin de 80 archevêques qui se sont succédés. Après avoir présenté le palais de l'archevêque et son jardin ainsi que la Tour Brune, nous visiterons la cathédrale pour découvrir l'influence de ce personnage sur l'architecture et les arts. La visite se termine dans le trésor de la cathédrale.

1h30, toute l'année.

□ CATHÉDRALE : L'ART DES BÂTISSEURS Embrun

Contemporaine de Notre-Dame de Paris, la cathédrale d'Embrun témoigne de la transition entre art roman et art gothique. À la croisée de nombreuses influences, ses riches décors de pierre, de bois, de vitrail ou de peinture sont un condensé des savoir-faire du Moyen Âge. Partons sur les traces des ouvriers et artisans bâtisseurs de cathédrale !

Note : cette visite centrée sur la construction et les décors de la cathédrale n'inclut pas la visite du trésor.

1h30, toute l'année.

□ VISITE THÉMATIQUE



□ DES ROMAINS À BARATIER ! Baratier

À proximité d'Embrun, ancienne capitale de province romaine, découvrons comment vivaient les gallo-romains ! Après avoir resitué l'Empire romain dans le temps et dans l'espace, les enfants découvrent cet ancien chantier de fouille qui a révélé une petite partie de villa romaine et de son système de chauffage.

1h30 (40 min de marche A/R), toute l'année.

□ IL ÉTAIT UNE FOIS ARVIEUX Arvieux

Le hameau de Brunissard a bien des secrets à révéler à travers la découverte des maisons, de la tour du procureur ou encore du four à pain et de l'ancienne école. Agriculture et mécanisation, alimentation, éducation ou encore place de l'enfant dans la société et les familles : les enfants sont plongés dans la vie queyrassine de ces derniers siècles.

1h30, toute l'année.

□ VISITE THÉMATIQUE



□ LA FONTAINE PÉTRIFIANTE Réotier

Façonnée par l'eau et par le temps, cette incroyable source calcaire abrite un écosystème riche et constitue un paysage particulier. La visite de ce site emblématique classé Natura 2000 permet aux enfants d'observer la variété de ce milieu (rivière, sous-bois, marre...) et l'importance de sa protection pour les espèces qui en dépendent. Au sommet de la source, grâce à des activités faisant appel à leur sensibilité, les enfants apprennent à regarder le paysage de la vallée de la Durance et à décoder son histoire à travers les âges.

1h30, toute l'année.



11

□ MUTATIONS DU XX^e SIÈCLE

Abriès-Ristolas

Marqué par les éléments naturels et par la Seconde Guerre mondiale, le village d'Abriès se reconstruit au xx^e siècle et se tourne vers l'avenir. Parmi les premiers villages ruraux électrifiés de France et résolument tourné vers le tourisme, découvrons comment ce village a su évoluer et se réinventer.

1h30, toute l'année.

□ PENSER LA VILLE

Savines-le-Lac

À travers l'exemple de la reconstruction de ce village dans les années 50, nous évoquerons les enjeux qui rentrent en compte lors de la création d'une ville nouvelle. Imaginerait-on Savines-le-Lac de la même façon aujourd'hui ? Les enfants comprendront aussi l'importance du lac, les objectifs de sa mise en eau, et son impact sur le développement du tourisme. La visite se terminera au CIAP xx^e pour repérer les avancées majeures du xx^e siècle.

1h30, toute l'année.

□ UNE STATION SCULPTURE

Les Orres

Après avoir évoqué les origines du ski et son arrivée dans nos montagnes, partons à la découverte de la station de ski des Orres et de son architecture, qui lui permet d'allier fonctionnalité et insertion paysagère. Labellisée *Architecture Contemporaine Remarquable*, de nombreux détails méritent d'être décryptés.

Le plus : possibilité de rencontrer un technicien de la station pour aborder l'exploitation des pistes.

1h30 à 2h, de janvier à avril (hors vacances scolaires zone B et jour de neige).

□ VISITE THÉMATIQUE



11. Un village moderne,

Savines-le-Lac

12. Architecture du xx^e siècle,

Les Orres

Δ À LA TABLE DES ROMAINS

En classe ou en salle

À partir de l'exemple de la villa romaine de Baratier, les enfants découvrent l'influence de l'Empire romain sur notre territoire et notre culture. La villa permet d'aborder la notion d'agriculture, d'alimentation et de conservation de la nourriture chez les gallo-romains, à travers des objets du quotidien que les enfants pourront manipuler. Un jeu du goût permettra aux enfants de découvrir ce que mangeaient (ou non !) nos ancêtres.

Note : une liste des produits dégustés sera fournie à l'enseignant en amont de la visite afin d'anticiper tout risque allergique.

1h30 à 2h, toute l'année.

Δ A FRESCO

En classe ou en salle

À quoi servait les fresques ? Comment étaient-elles réalisées ? Quelles histoires racontaient-elles ? Après avoir dévoilé aux enfants les secrets de cet art médiéval, ils réalisent eux-mêmes leur fresque selon les techniques des peintres du Moyen Âge.

Note : selon le lieu d'atelier, une courte visite d'un monument peut permettre d'aller voir des fresques en remplacement de la présentation en salle.

2h, toute l'année.

Δ ATELIER DU PATRIMOINE



13

13. **Bâtisseurs en herbe**, Embrun

14. **Atelier dessine moi un paysage**, Savines-le-Lac

▲ BÂTISSEURS EN HERBE

En classe ou en salle

Les techniques de construction et les outils n'ont cessé d'évoluer avec le temps, permettant de construire toujours plus haut. Le Moyen Âge et ses cathédrales en sont un bel exemple. Après avoir abordé quelques outils du quotidien au Moyen Âge, les enfants essaient de construire deux types de voûtes et d'en observer les différences.

Note : selon le lieu d'atelier, une courte visite d'un monument peut permettre d'aller observer des voûtes en complément de l'atelier en salle.

1h30 à 2h, toute l'année.

▲ DESSINE MOI... UN PAYSAGE

En classe ou en salle

Mais, qu'est-ce qu'un paysage finalement ? Après avoir évoqué ce qui leur vient spontanément, les élèves commentent un diaporama les amenant à construire et à rédiger ensemble la définition du terme. Puis ils observent l'environnement de l'école pour tracer à grands traits les principales composantes paysagères.

2h, toute l'année.

▲ ATELIER DU PATRIMOINE

▲ PARURE DE BRONZE

En classe ou en salle

De nombreux objets retrouvés dans le sol de nos villes ou de nos campagnes permettent d'en savoir plus sur les premiers habitants de nos vallées. À travers quelques exemples, nous parlerons du métier d'archéologue et nous comprendrons l'histoire de ces objets. Après avoir détaillé les parures découvertes à Réallon ou à Guillestre, les enfants réalisent leur propre parure en papier. À partir d'un patron, ils découpent et assemblent les différentes pièces.

2h, toute l'année.

▲ INNOVANT xx^e SIÈCLE

En classe ou en salle

Grâce à une mallette pédagogique, les enfants sont transportés dans l'atmosphère du xx^e siècle. Des éléments collectés par une ethnologue permet d'illustrer le quotidien des familles à travers des jeux « éducatifs » de l'époque, des journaux sur les « arts ménagers », l'art du vitrail, les nouveaux matériaux et les nouvelles architectures. Ces objets et manipulations seront l'occasion d'aborder les évolutions du xx^e siècle, et de discuter de leurs points positifs ou négatifs à travers un petit débat mouvant.

2h, toute l'année.



14

CYCLE 4

15. Visite, La Font d'Eygliers

16. Villa romaine, Baratier

□ AU FOUR ET AU MOULIN

Crévoux

De son passé épiscopal à sa restauration, le moulin aura vu couler beaucoup d'eau... et il aura fabriqué toute la farine de la communauté! Témoin de l'histoire de l'agriculture en montagne, sa visite permettra de comprendre son fonctionnement et ses différentes utilisations. La visite peut se poursuivre au four communal à 10 minutes de marche (selon les conditions météo).

1h à 1h30, toute l'année.

□ ÇA COULE DE SOURCE

Eygliers

Depuis toujours, l'eau est une ressource primordiale. Les habitants de La Font d'Eygliers l'avaient bien compris! Partons à la découverte de ce hameau et explorons les naïs, ces réservoirs d'eau qui permettaient de faciliter l'agriculture, et de cultiver et transformer le chanvre.

1h30, toute l'année.



15

□ VISITE THÉMATIQUE



16

□ DES ROMAINS À BARATIER!

Baratier

À proximité d'Embrun, ancienne capitale de province romaine, découvrons comment vivaient les gallo-romains! Après avoir resitué l'Empire romain dans le temps et dans l'espace, les enfants découvrent cet ancien chantier de fouille qui a révélé une petite partie de villa romaine et un système de chauffage.

1h30 (40 min de marche A/R), toute l'année.

□ D'EBRODONUM À EMBRUN

Embrun

La ville d'Embrun est un livre d'histoire ouvert, témoin de différentes époques et de différents pouvoirs. De places en ruelles, les élèves remontent jusqu'aux origines de la ville, pour mieux retracer son histoire et comprendre l'évolution de son urbanisme.

1h30, toute l'année.

□ CHARGES RÉVOLUTIONNAIRE

Chorges

Au fil de la visite de ce bourg castral et à travers la figure de la Marquise de Chorges, les élèves découvrent les pouvoirs en place avant la Révolution française et les conséquences de ces événements dans l'histoire de la France, mais aussi de notre territoire. Théâtre de la création de notre Département, la petite ville de Chorges a bien des secrets à révéler.

1h à 1h30, toute l'année.

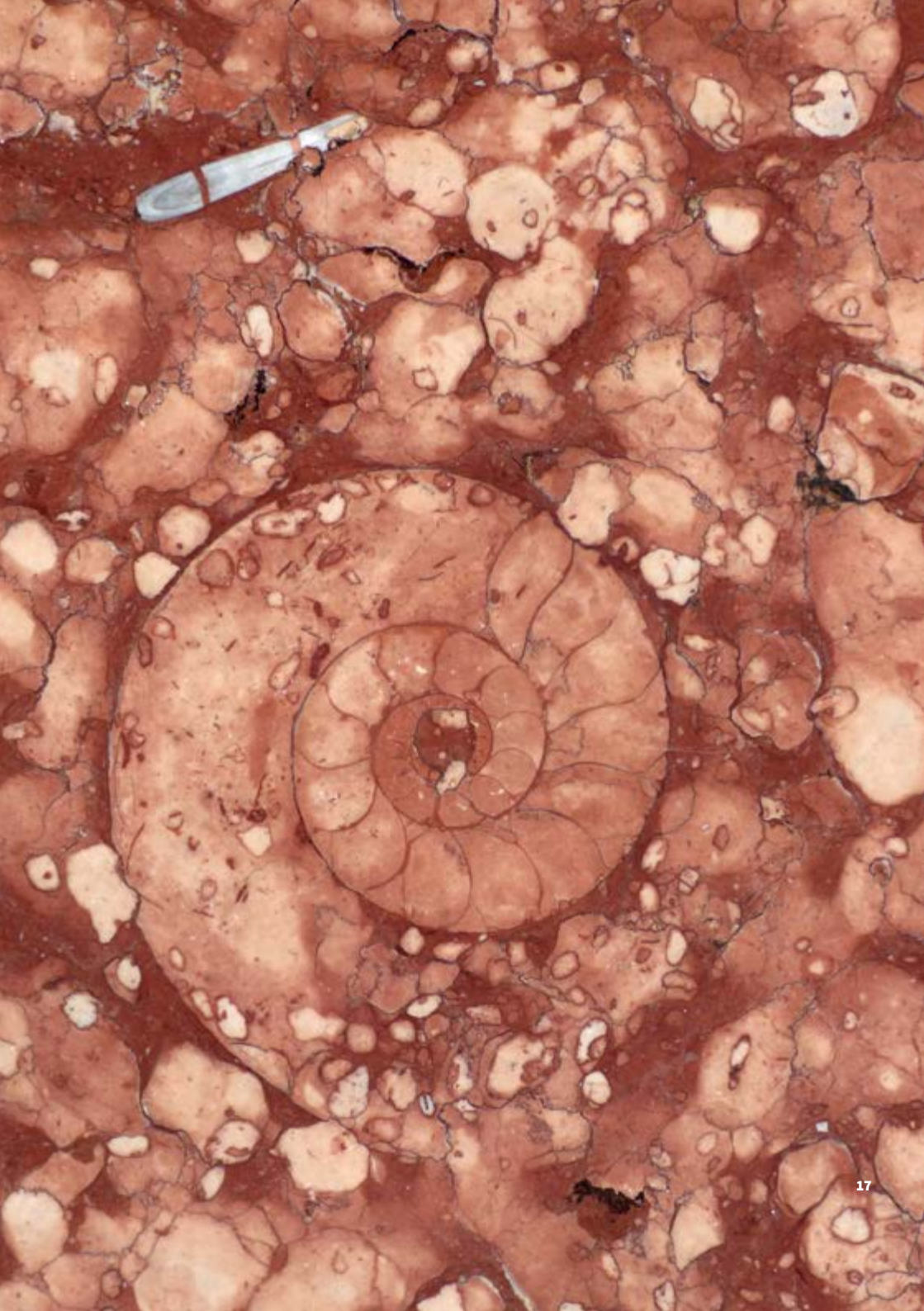
□ DE CHAQUE CÔTÉ DE LA MONTAGNE

Abriès-Ristolas

Dans ce territoire de montagne, la notion de frontière ne correspond pas toujours à la réalité des habitants. Voyons comment et pourquoi, depuis toujours, les hommes ont franchi les montagnes et les relations qu'ils ont pu tisser entre eux, dans un petit pays où migrations, commerces et guerres ne semblent pas connaître de frontière.

1h, toute l'année.

□ VISITE THÉMATIQUE



□ LA VIE EN ROSE

Guillestre

Ville carrefour et ville étape, ce petit bourg médiéval conserve des remparts témoins de sa position à la fois stratégique et périlleuse. Au gré du marbre rose qui fait la renommée de Guillestre, les élèves observent les particularités et l'utilisation de cette pierre. Ils découvrent l'histoire de cette ville qui en a vu de toutes les couleurs.

1h30, toute l'année.

□ LE RÊVE AMÉRICAIN

Aiguilles

Dans bien des domaines, les Queyrassins ont usé de modernité et d'adaptabilité. Les exemples de cet avant-gardisme sont nombreux, de l'histoire des Escartons au développement du tourisme, en passant par la grande mobilité et l'esprit d'entreprise dont ont su faire preuve les Queyrassins, partis faire fortune aux Amériques ! L'architecture de la ville nous raconte ces grandes aventures !

1h30, toute l'année.

□ PENSER LA VILLE

Savines-le-Lac

À travers l'exemple de la construction de ce village dans les années 50, nous évoquerons les enjeux qui rentrent en compte lors de la création d'une ville nouvelle. Imaginerait-on Savines-le-Lac de la même façon aujourd'hui ? Sa labellisation *Architecture Contemporaine Remarquable* permettra aux élèves de se questionner sur la notion de patrimoine. Les élèves comprennent l'importance du lac et les objectifs de sa mise en eau, la construction de son barrage et sa technicité. Les enjeux du tourisme sont aussi abordés. La visite se terminera au CIAP pour repérer les avancées majeures du xx^e siècle.

Le plus : un mini-débat mouvant peut être organisé au CIAP en fin de visite sur la notion de patrimoine, sur les enjeux de la modernité ou du tourisme, à définir avec l'enseignant.

1h30 à 2h30 si débat, toute l'année.

□ UN TRÉSOR DE CATHÉDRALE

Embrun

La visite de la cathédrale permet de mettre en exergue le rôle des archevêques à Embrun, et plus largement dans la société médiévale. Les élèves découvrent l'architecture de la cathédrale et ses décors. Ils s'approprient ensuite les différents éléments du trésor de la cathédrale, parmi les plus exceptionnels de France par ses vêtements et objets d'arts.

1h30, toute l'année.

□ UNE STATION SCULPTURE

Les Orres

Après avoir évoqué les origines du ski et son arrivée dans nos montagnes, partons à la découverte de la station de ski des Orres et de son architecture, qui lui permet d'allier fonctionnalité et insertion paysagère. Sa labellisation *Architecture Contemporaine Remarquable* permettra aux élèves de se questionner sur la notion de patrimoine. Les enjeux du tourisme seront aussi abordés.

Le plus : possibilité de rencontrer un technicien de la station pour aborder l'exploitation des pistes.

1h30 à 2h, de janvier à avril (hors vacances scolaires zone B et jour de neige).

17. Fossiles et marbre rose, Guillestre

□ VISITE THÉMATIQUE

LYCÉE

- 18. Cathédrale, Embrun
- 19. Panorama depuis Guillestre
- 20. Église Notre-Dame d'Aquilon, Guillestre



18



20

□ CHARGES RÉVOLUTIONNAIRE

Chorges

Au fil de la visite de ce bourg castral et à travers la figure de la Marquise de Chorges, les élèves découvrent les pouvoirs en place avant la Révolution française et les conséquences de ces événements dans l'histoire de la France, mais aussi de notre territoire. Théâtre de la création de notre Département, la petite ville de Chorges a bien des secrets à révéler.

1h à 1h30, toute l'année.

□ D'EBRODONUM À EMBRUN

Embrun

La ville d'Embrun est un livre d'histoire ouvert, témoin de différentes époques et de différents pouvoirs. De places en ruelles, les élèves remontent jusqu'aux origines de la ville, pour mieux retracer son histoire et comprendre l'évolution de son urbanisme.

Les élèves sont sensibilisés aux questions de sauvegarde et de transmission du patrimoine.

1h30, toute l'année.

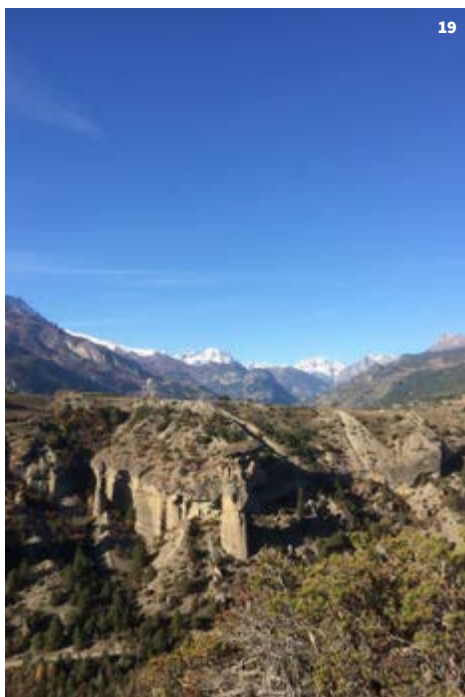
□ VISITE THÉMATIQUE

□ VU(ES) D'EN HAUT

Guillestre

Le plateau de Guillestre et son Pain de Sucre offrent un panorama incroyable sur nos montagnes et nos vallées. Un point de vue imprenable pour observer les roches et paysages qui nous entourent, et décrypter leur évolution dans le temps.

1h à 1h30, toute l'année.



19

□ LA VIE EN ROSE

Guillestre

Ville carrefour et ville étape, ce petit bourg médiéval conserve des remparts témoins de sa position à la fois stratégique et périlleuse. Au gré du marbre rose qui fait la renommée de Guillestre, les élèves observent les particularités et l'utilisation de cette pierre, et s'imprègnent de l'histoire de cette ville qui en a vu de toutes les couleurs.

1h30, toute l'année.

□ L'EAU, BIEN COMMUN

Eyglies

Depuis toujours, l'eau est une ressource primordiale. Les habitants de La Font d'Eyglies l'avaient bien compris ! Partons à la découverte de ce hameau et explorons les nâis, ces réservoirs d'eau qui permettaient de faciliter l'agriculture, de cultiver et transformer le chanvre, et qui abritent aujourd'hui tout un écosystème. Nous verrons que ce procédé reposait sur une juste répartition de la ressource en eau afin que chacun en bénéficie, et impliquait un effort collectif pour son bon fonctionnement.

1h30, toute l'année.

□ LE RÊVE AMÉRICAIN

Aiguilles

Dans bien des domaines, les Queyrassins ont usé de modernité et d'adaptabilité. Les exemples de cet avant-gardisme sont nombreux, de l'histoire des Escartons au développement du tourisme, en passant par la grande mobilité et l'esprit d'entreprise dont ont su faire preuve les Queyrassins, partis faire fortune aux Amériques ! L'architecture de la ville nous raconte ces grandes aventures !

1h30, toute l'année.

□ PATRIMOINE EN TRANSMISSION

Embrun

La cathédrale d'Embrun voit fêter les 800 ans de sa construction et de son rayonnement. À travers la visite de ce monument emblématique du territoire, les élèves mesurent l'importance de la transmission du patrimoine aux générations futures, et sont sensibilisés aux questions de protection et de restauration.

1h30, toute l'année.

□ VISITE THÉMATIQUE



21

□ L'AVENTURE SERRE-PONÇON

Savines-le-Lac

À travers une visite de la ville nouvelle de Savines-le-Lac et du CIAP xx^e, les élèves découvrent l'origine du lac de Serre-Ponçon et les enjeux et conséquences de la création du barrage. La maîtrise de l'eau et la production d'électricité sont au cœur de cette incroyable aventure qui a changé à jamais le paysage de la vallée de la Durance, mêlant prouesse technique et vision d'avenir.

1h30, toute l'année.

□ UNE STATION SCULPTURE

Les Orres

Après avoir évoqué les origines du ski et son arrivée dans nos montagnes grâce aux militaires, partons à la découverte de la station de ski des Orres et de son architecture, qui lui permet d'allier fonctionnalité et insertion paysagère. Sa labellisation *Architecture Contemporaine Remarquable* permettra aux élèves de se questionner sur la notion de patrimoine. Les enjeux touristiques et économiques seront aussi abordés.

Le plus : possibilité de rencontrer un technicien de la station pour aborder l'exploitation des pistes.

1h30, de janvier à avril (hors vacances scolaires zone B et jour de neige).

□ VISITE THÉMATIQUE

21. Visite de la station, Les Orres
22. Loto des fontaines

LOISIRS

Avec nos paysages et notre patrimoine comme décor pour nos scénarios, faites vivre à vos groupes des aventures incroyables au cœur de nos villages. Les visites et ateliers présentés au fil de la brochure peuvent aussi être proposés et réadaptés à vos groupes sur du temps de loisirs selon les tranches d'âge concernées.

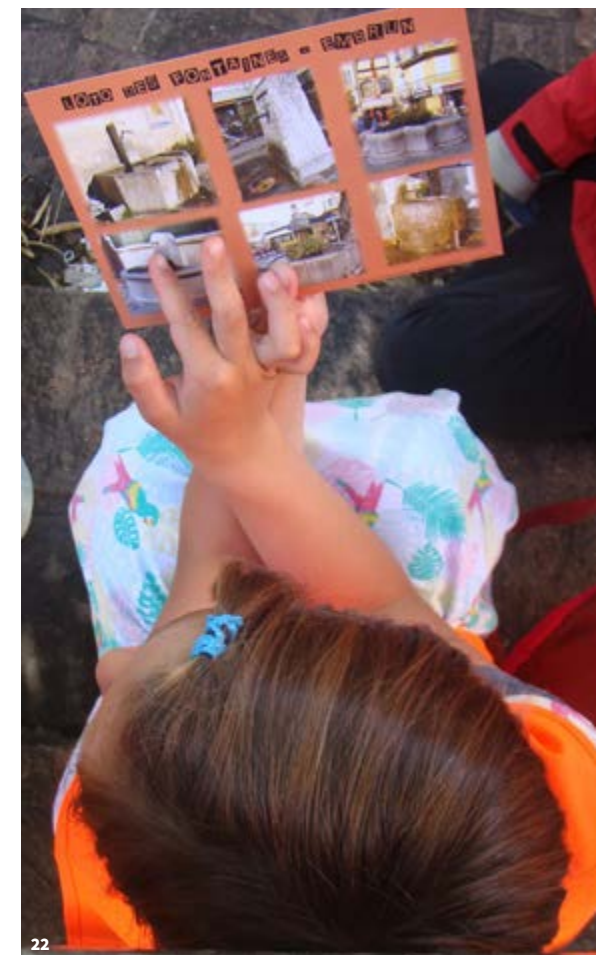
POUR LES 3-6 ANS

□ LE LOTO DES FONTAINES

Embrun, Guillestre, Les Orres Chef-Lieu

Avec leurs bassins rond, polygonal, ou rectangulaire, construits en marbre rose, en bois ou en béton, les fontaines embellissent la ville. Ce jeu de loto permet d'associer les fontaines à des formes, des couleurs, des matières, ou encore à leurs anciennes utilisations, ce qui permet de sensibiliser les enfants à l'importance de l'eau.

1h, toute l'année. Jusqu'à 15 enfants.



22

□ VISITE THÉMATIQUE



23

□ VISITE THÉMATIQUE
◆ PARCOURS DÉCOUVERTE

POUR LES 7-12 ANS

□ À L'ASSAUT DE LA VILLE Embrun, Guillestre

Au cours de cette visite mise en scène, les enfants remontent le temps pour attaquer la ville à l'époque du Duc de Savoie et de Louis XIV. Dans la peau de Savoyards infiltrés, ils observent la ville, ses remparts, ses portes, ses fontaines et remplissent leur carte au fur et à mesure. Des jeux d'observation leur permettent de découvrir les richesses de la ville.

1h30, toute l'année.

◆ ÉLÉMENTAIRE, MA CHÈRE LÉONNE! Arvieux

La récréation est terminée. Mais de retour en classe, tout ne se passe pas comme prévu. Quelqu'un a profité de la récréation pour jouer un sale tour à l'institutrice, Mlle Léonne. Plongés dans l'ambiance d'une salle de classe des années 30, saurez-vous déchiffrer les indices pour identifier le coupable ?

Note : maximum 18 personnes accompagnants compris.

1h30, d'avril à octobre.

◆ L'ARMOIRE AUX HUIT SERRURES Ville-Vieille

Saurez-vous retrouver les 8 clefs indispensables à l'ouverture de l'armoire sculptée conservant les secrets les plus précieux de la communauté queyrassine ? Au XVIII^e siècle, les consuls ont choisi de confier les clefs aux habitants de Ville-Vieille et de les cacher dans le village, à vous de les retrouver !

1h30, toute l'année (sauf chute de neige).

◆ L'OR DE L'ARCHEVÊQUE Embrun

Forcé à l'exil lors de l'attaque d'Embrun par les troupes de Lesdiguières, l'archevêque a quitté la ville à la hâte un soir de l'année 1585, laissant son trésor en lieu sûr. En équipe, résolvez les énigmes pour mériter votre part du trésor.

1h30 à 2h, toute l'année.



24

◆ LES TRÉSORS DE LA MARQUISE Chorges

1792, la colère des révolutionnaires gronde ! Les derniers marquis de Chorges quittent la ville et leur château à la hâte. Avant son départ, la marquise a caché ses biens les plus précieux quelque part à l'abri et a laissé une lettre. En équipe, grâce à la lettre laissée par la marquise et à une série d'indices, partez sur la piste du trésor de la marquise de Chorges.

1h30 à 2h, toute l'année.

◆ LES PLANS DE VAUBAN Guillestre

1692, les troupes Savoyardes ont détruit la ville. Vauban est envoyé par Louis XIV à Guillestre pour préparer la défense du royaume. Il travaille à la construction de la nouvelle place forte de Mont-Dauphin, tout le jour et toute la nuit... ou presque ! À son réveil, ses biens et ses plans ont disparus. Une récompense sera offerte à ceux qui les retrouveront !

1h30, toute l'année.

POUR LES 13-18 ANS

◆ POUR LA VIE D'UN INNOCENT Guillestre

1473, le pauvre Arnoul Raimond d'Embrun est assassiné à Guillestre, pour avoir apporté une mauvaise nouvelle aux habitants. Le meurtrier court toujours, alors qu'un innocent a été fait prisonnier. Sa famille compte sur vous pour prouver son innocence, ne les décevez pas !

1h30, toute l'année.

◆ QUE JUSTICE SOIT FAITE Embrun

La ville d'Embrun et sa cathédrale nous réservent encore bien des mystères. Il vous faudra faire preuve de finesse pour venir à bout de leurs secrets les mieux gardés !

1h30, toute l'année.

23. Élémentaire, ma chère Léonne, Arvieux

24. Les trésors de la marquise, Chorges

ZOOM SUR LES MALETTES PÉDAGOGIQUES

Le Service Patrimoine a conçu trois mallettes qui peuvent être empruntées par les enseignants pour une durée maximum d'un mois (voir tarif en p.30) :



L'ANTIQUITÉ

Une mallette remplie de trésors tout droits sortis de l'Antiquité qui traite des sujets suivants: les Romains et les Alpes, les modes de construction, les villas gallo-romaines, la vie quotidienne, la vie spirituelle.

VILLA MODERNE

Une maquette d'une façade de villa de Savines-le-Lac à reconstituer pour comprendre le vocabulaire architectural d'Achille de Panaskhet, concepteur de Savines-le-Lac.

LE XX^E SIÈCLE

Replongez dans l'atmosphère du xx^e siècle grâce aux éléments collectés par une ethnologue: jeux « éducatifs » de l'époque, journal reflétant le début des « arts ménagers », art du vitrail, nouveaux matériaux et nouvelle architecture...

SUR LE CIAP XX^E



SAVINES-LE-LAC

DU CYCLE 2 À LA TERMINALE / BTS

Comment le visiter ?

- En visite libre gratuite (se renseigner pour les horaires et accès auprès du CIAP : 04 92 50 88 89)
- Avec un de nos guides conférenciers, qui adaptera son discours selon le niveau de vos classes. La visite du CIAP pourra aussi être précédée d'une visite de Savines-le-Lac, ou complétée par un atelier.

Sur place : aire de pique-nique extérieure, toilettes, parking pour les bus.

Ce Centre d'Interprétation de l'Architecture et du Patrimoine vous invite à découvrir son exposition, qui raconte la formidable aventure du xx^e siècle dans la région : houille blanche, station de ski et développement du tourisme, arrivée du tracteur... sans oublier les innovations architecturales !

25. Mallette villa moderne
26. CIAP XX^e, Savines-le-Lac
27. À l'assaut de la ville

CONSTRUIRE SON PROJET

RÉSERVATION

La demande de réservation se fait auprès du service éducatif. Une fois le projet arrêté, un devis précisant les modalités de l'activité vous est envoyé. La réservation devient ferme à réception du devis, daté et signé mentionnant « Bon pour accord ». Pour des raisons d'organisation, il est nécessaire de réserver un mois à l'avance minimum. L'encadrement du groupe incombe au personnel enseignant et aux accompagnateurs, dont la présence est requise tout au long de l'activité.

MODIFICATION ET ANNULATION

Toute demande de modification ou d'annulation doit être demandée et validée par écrit par le service éducatif, au minimum 72h avant l'intervention. Si l'annulation intervient de votre fait moins de 72h avant l'activité, la prestation du guide conférencier sera facturée.

Le service éducatif se réserve le droit d'annuler ou modifier ses prestations selon les conditions climatiques, le caractère cultuel des monuments visités ou en cas de force majeure.

CONTACTEZ-NOUS

Pour plus de détails, pour construire vos projets, ou pour obtenir un devis :

Alison Henry - Guide conférencière chargée du service éducatif

Du lundi au jeudi, de 8h30 à 12h30 et de 13h30 à 17h30. Le vendredi de 8h30 à 12h30.

Téléphone fixe : 04 92 44 15 13

Portable professionnel : 06 66 68 89 71

Mail : a.henry@ccsereponcon.com



TARIFS

Les tarifs sont valables pour un intervenant avec une classe de 30 élèves maximum (sauf pour certaines activités, nous consulter).
Ces tarifs sont donnés à titre indicatif et sont soumis à évolution, un devis vous sera systématiquement proposé.

TYPES	À PARTIR DE
Visite thématique ou projection en classe (45 min à 1h30)	45 €
Atelier du patrimoine (en classe ou sur site)	85 €
Parcours découverte (jeu de piste, chasse au trésor)	85 €
Randonnée ou visite patrimoine journée	125 €
Randonnée ou visite patrimoine ½ journée	85 €
Location mallette pédagogique (1 mois maximum)	50 €

Une formule « projet pédagogique » peut vous être proposée dans le cadre d'interventions multiples pour une même classe, avec des tarifs avantageux dès la première intervention. Nous consulter.



Collèges et lycées, pensez au Pass Culture pour financer votre projet !



28

28. Intervention en classe, diaporama sur les fresques
29. Atelier paysage

Crédits photos
N° 1, 2, 4, 5, 7, 12, 15, 16, 17, 18, 19, 20, 23, 24, 27 © Alison Henry
N° 3 © Maximilien Luvet
N° 6, 13, 14 © Corinne Clivio
N° 8 © P. Saez
N° 9 © Audrey Bardin Moreau
N° 10 © Quey'racines
N° 11, 21, 25, 26, 29 © Camille Bertuletti
N° 22 © Laure Blanc
N° 28 © Amélie Tahindro

Textes
Alison Henry

Conception graphique
Atelier Zen Arcade, Barcelonnette

Impression
Imprimerie de Haute Provence, La Brillanne

« L'ÉDUCATION EST LA MEILLEURE ARME POUR LA PAIX. »

Maria Montessori, Copenhague, 1937.

Renseignements et réservations

Les Communautés de communes
de Serre-Ponçon et du Guillestrois-Queyras
Service Patrimoine – Service éducatif
1 avenue Charles de Gaulle
05200 Embrun
04 92 44 15 13
a.henry@ccserreponcon.com



COMMUNAUTÉ DE COMMUNES
SERRE-PONÇON

Guillestrois-Queyras
Communauté de communes